

KAITA

Oct.2021

10月

【広報かいた】

四季折々の自然とふれあう日浦山を
ぜひ一緒に歩いてみませんか？



今をときめくまちのあの人に会いに行く vol.6

辻 健人さん

海田里山ガイドの会

今をときめく まちのあの人に 会いに行く vol.6

3 辻 健人さん(海田里山ガイドの会)

海田町からのお知らせ

- 6 01 高齢者いきいき活動ポイント事業(ポイント手帳交付申請)
～ポイント手帳の交付申請を受け付けます～
- 7 02 スマホなどで循環バス(ふれあいバス)の走行位置がわかります
- 03 食べ物をすてないで!!～食べ物が泣いてるよ～
- 8 04 高齢者インフルエンザ予防接種助成が10月1日から始まります
- 9 05 災害復旧・インフラ強靱化事業の進捗状況

10 ご長寿おめでとうございます

11 新庁舎建設工事の様子について

海田東ソフトボールスポーツ少年団 全国大会へ行ってきました!

12 がん検診のご案内

13 新型コロナウイルスワクチン接種

海田Monthlyトピックス

14 ● かいたワクワク宅配便

16 ● ネウボラひろば

18 インフォメーション

26 町長コラム

27 悩みごと・困りごと 相談

28 エクシモン弦楽四重奏団演奏会

今をときめく まちのあの人に 会いに行く vol. 6

辻 健人さん

呉市出身／海田里山ガイドの会

日浦山をはじめとした 近郊の山々の魅力を発信

私

たちが活動する「海田里山ガイドの会」は、公民館活動の一環として行われていた山登りグループが始まりです。当初は自分たちで山登りを楽しんでいましたが、そのうちほかの多くの人たちにもこの楽しさを知ってほしいという思いが強くなり立ち上げました。

会の名称を「日浦山ガイドの会」ではなく、「海田里山ガイドの会」としたのは、ゆくゆくは日浦山だけでなく、近郊の山々も案内していきたいという思いからです。

まず初めに、「海田山の整備隊」として、誰が歩いても安全なように登山道の整備や看板の設置などを行いました。豪雨災害が起きた時には、行政の方たちが道や橋を一生懸命直してくれている姿を見て、普段私たちが楽しませてもらっている山は、せめて自分たちの手で直したいと思い、橋が流された川に丸太橋を架ける作業も行いました。

ガイドの会は10月で立ち上げから1年になります。新型コロナウイルス感染症の影響もありますが、これまでいろんな方が参加してくれました。

海田町にゆかりのある人を毎月ピックアップし、現在の活動や仕事から、海田町への思いまで深掘りしていきます。

10月号では、海田里山ガイドの会会長の辻健人さん取材しました。日浦山の魅力について聞かせていただきました。ガイドの会についてくわしくはP14を確認してください。



Profile

つじ・たけと／海田里山ガイドの会会長。若い頃から登山を始め、会社員時代は山岳部に所属。退職後、公民館活動の一環で山登りグループに入り、その後は登山道や看板の整備などに尽力する。現在はガイドとして山々の魅力を伝えるほか、町内のあさひ自治会会長も務め地域活動に貢献。



山を通して知る歴史や土地 自分のまちをもっと好きに

日浦山に登って素敵な思い出を

ガイドの会は、毎月第2土曜日に開催する定期ガイドと随時ガイドを行っています。

定期ガイドは日浦山のAルートから登り、Bルートを下りる約2時間30分のコース。定員は20人までですが、たくさんの方から問い合わせをいただいていると聞いています。たくさんの方に興味を持ってもらえ、私たちも嬉しいです。

随時ガイドではグループでの参加を希望する方にご案内をしています。過去には4人家族の方から希望をいただきガイドを行いました。お父さんお母さんからは、「子どもに貴重な体験をさせてあげることができ、本当に良かったです」と、嬉しい言葉をもらいました。

山登りの魅力は、山頂からの眺めの良さや踏破した達成感を感じることだけではありません。その歴史的背景や生育している植物についてもお伝えしています。



海田里山ガイドの会メンバー

日浦山にはかつて山城がありました。瀬野川で荷物の運搬が盛んだった頃の海田町で、日浦山がどんな役割を持っていたかなど意外と知られていない話もあります。また、これからの季節であれば愛らしい花姿の秋のキリンソウや風情あるミヤマガマズミの赤い実が見頃を迎えます。私たちガイドは、これらの知識も一緒にお伝えできる

よう、絶えず勉強会を重ねています。

長く海田町に住んでいるのに日浦山に登ったことがない、日浦山がどんな山なのか知らないという人も意外多いので、ぜひ一度挑戦してもらえたらと思います。Aルートなら奇岩奇石のひとつである地獄岩、Bルートならミニ四国八十八ヶ所霊場や大師寺があり見どころも色々。山登りを通じて、自分の住むまちを、もっと好きになると思いますよ。

活動の場をひろげて 町ぐるみで取り組む

か

つて私たちは、活動のひとつとして海田南小学校6年生の皆さんの山登り案内も務めていました。朝から一緒に山に登って、帰りはふるさと館に寄って地域の学びを共にする。とても有意義な時間であったのと同時に、子どもたちから手渡された「とても楽しかったです」「次の6年生もぜひ案内してあげてください」と感想が書き込まれた文集は、今でも私たちの宝物です。

現在の世情を鑑みれば、子どもたちの登山が難しい場合もあると思うのですが、ぜひまたこのような機会を設け「元気な海田っ子」を一緒に育てていければなと思っています。

また、今後の目標としては、山の中の植物についても広く知ってもらえるよう、花や木の看板を作っていきたいと考えています。山歩きの際にちょっと目に入れて読んでももらえれば、きっと楽しみ方がひろがるはずです。それから、定期ガイドの時間をお昼をまたぐような時間帯に変えたいなども考えています。なぜなら、広島湾と島々が一望できる山頂でいただくお昼ご飯は、特別おいしいから(笑)。絶景を眺めながらのご飯は格別です。テイクアウトを行っているお店も多いので、ぜひ町内飲食店さんのお弁当を持って、皆さんと一緒に山登りができたらいいですね。

興味のある人は気軽に問い合わせてください。そしてここからさまざまな人とのつながりや、町ぐるみの活動が生まれていったら嬉しいです。

My Favorite

海田のお気に入り 日浦山のゲンカイツツジ



3月終わりごろに咲くゲンカイツツジは岩場や山頂でしか生育しない準絶滅危惧種の山野草。明るいピンク色が心を和ませる大変美しい花です。日浦山は市街地に近い生育地として注目されています。海田町の天然記念物にして、みんなで保護できる環境になるのが夢です。

今をときめく
まちのあの人に
会いに行く

募集

企画課(役場3階)

TEL 823-9212

Mail kikaku@town.kaita.lg.jp

広報かいたにご出演いただける人を募集中。自薦他薦は問いません。海田町で活躍していたり、新しいことに取り組んでいたたり、まちのことが大好きな人をお待ちしています。興味がある人は上記の連絡先より問い合わせてください。

01 高齢者いきいき活動ポイント事業(ポイント手帳交付申請) ～ポイント手帳の交付申請を受け付けます～

●長寿保険課(役場1階) ☎823-9609 FAX.823-9627

健康寿命の延伸、介護予防および社会参加を推進することを目的として、65歳以上の高齢者が参加する介護予防活動、地域活動、ボランティア活動などに対し、活動団体がポイントを付与し、貯めたポイントに応じて奨励金を支給する「高齢者いきいき活動ポイント事業」を令和4年1月から開始します。

事業の開始に先立ち、ポイント手帳の交付申請を受け付けます。(ポイント手帳の交付には申請が必要です)

申請書(黄色)を今月の広報かいたに折り込んでいますので、希望する人は、長寿保険課の窓口または郵送にて申請書を提出してください。また、海田町ホームページから電子申請により申請書を提出することもできます。くわしくは海田町ホームページを確認してください。

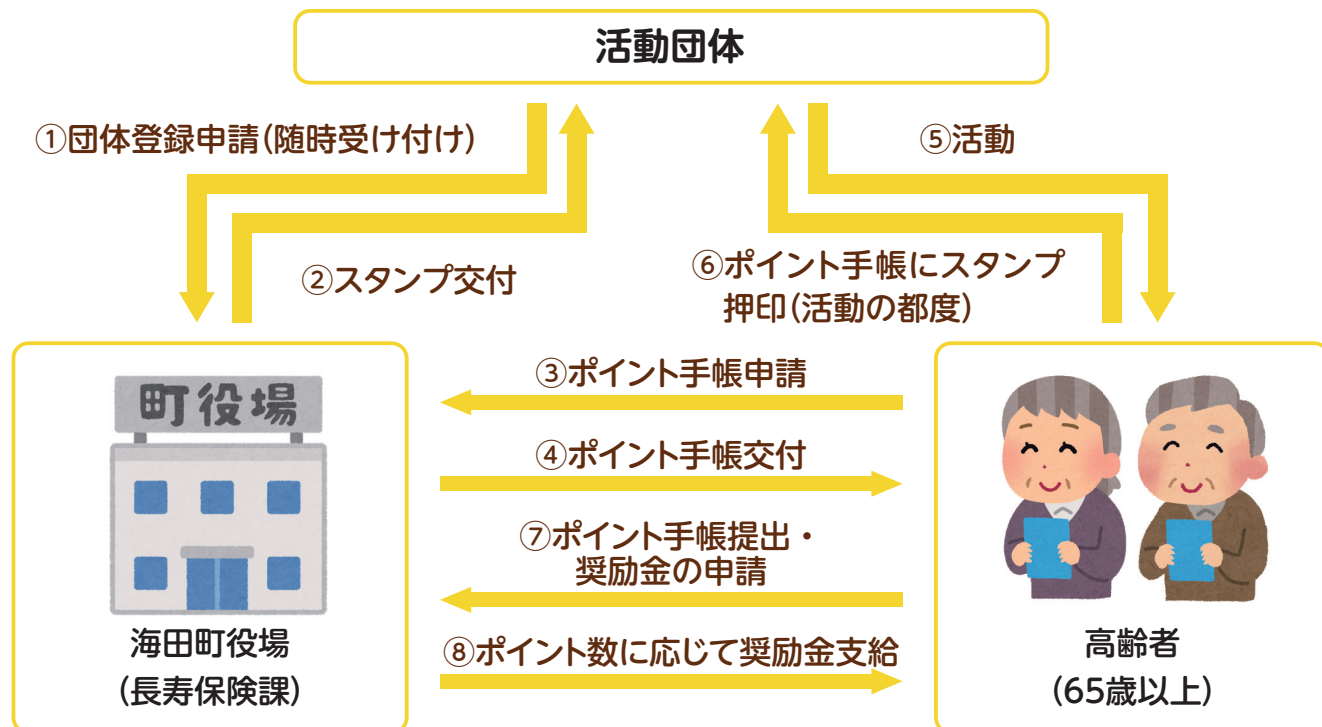
なお、申請は随時受け付けています。



高齢者いきいき活動ポイント事業の概要

- 対象者 海田町在住の65歳以上の人(基準日は令和4年1月1日)
- ポイント付与期間 令和4年1月1日～令和4年12月31日(1年間)
- ポイント付与方法 活動団体が専用のスタンプをポイント手帳に押印します。
- ポイント手帳の交付方法 対象者からの申請により交付します。
- 対象となる活動
 - ・健康づくり・介護予防活動 ・社会参加に取り組む活動
 - ・特定健康診査などの受診 ・地域の支え手となる活動(ボランティア活動)
- 獲得ポイントの上限 1人:100ポイント(10,000円) ※1ポイント=100円。
※奨励金は100円ごとに支給します。

高齢者いきいき活動ポイント事業のイメージ図



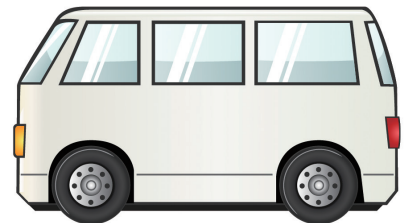
02 スマホなどで循環バス(ふれあいバス)の走行位置がわかります

●町民生活課(役場2階) ☎823-9219 FAX.823-7927

新しいバス接近情報サイト「広島公共交通ナビ『くるけん』」が開設されました。循環バス(ふれあいバス)の走行位置がわかります。スマホ・パソコンからアクセスしてください。

- ・バス停毎のバス接近情報が到着順でわかります。
 - ・バスの現在位置・到着順が地図上でわかります。
(大雨・大雪などの際でも最新の運行状況がわかります)
- なお、「広島公共交通ナビ『くるけん』」は、海田町内の路線バスにも対応していますので、バス乗車の際は利用してください。

サイトのアドレス
<https://kuruken.jp>
WEBで
「くるけん」と検索



03 食べ物をすてないで!! ~食べ物が泣いてるよ~

●環境センター ☎823-4601 (FAX兼用)

10月は食品ロス削減推進月間です

食品ロスとは、食べることができるのに廃棄される食品のことで、日本では年間約600万トンと試算され、これは1人当たりお茶碗約1杯(約130グラム)の食べ物が毎日廃棄されている計算となります。

食品ロスを削減するために、「もったいない」を意識しながら行動してみませんか?



食べものに、
もったいないを、
もういちど。
NO-FOODLOSS PROJECT

※食品ロス削減国民運動のロゴマーク『ろすのん』

04 高齢者インフルエンザ予防接種助成が 10月1日から始まります

●保健センター ☎823-4418 FAX.823-0020

日本では例年12月頃から3月頃に流行し、1月から2月にピークを迎えます。ワクチンが十分な効果を維持する期間は、接種後約2週間後から約4～5カ月とされています。

高齢者や慢性疾患を持っている人は、肺炎を併発し重症化しやすいため、予防接種を受けることが大切です。

●助成対象者

- ・65歳以上の人
- ・60～64歳で、心臓、腎臓、呼吸器の機能および、ヒト免疫不全ウイルスによる免疫機能に一定の障害を有し、身体障害者手帳1級に相当する人

●自己負担金 1,500円。

ただし、次の人は無料です。

- ・町民税非課税世帯の人(保健センターで免除証明書を発行します。必ず接種前に来てください)
- ・生活保護世帯の人
- ・中国残留邦人等支援給付を受けている人

●接種時の持ち物

- ・健康保険証(生活保護世帯の人は被保護者証明書)
- ・事前に保健センターで発行した免除証明書(町民税非課税世帯の人のみ)
- ・予防接種券、予診票(町外の医療機関で接種する人のみ。事前に保健センターへ受け取りに来てください。町内で接種される人は医療機関に置いてあります)

●接種期間

10月1日(金)～令和4年1月31日(月)(休診日、当番医を除く)

※期間外に接種された人は助成の対象とはなりません。

●接種できる医療機関

県内の医療機関(インフルエンザ予防接種実施の有無を確認してください)

●ほかの予防接種との接種間隔について

新型コロナワクチン接種後にインフルエンザ予防接種を受けるには、間隔を2週間空ける必要があります。

新型コロナワクチンの2回の接種を先に済ませてから、インフルエンザ予防接種を受けましょう。



災害復旧・インフラ強靱化事業の進捗状況

●建設課(役場2階) ☎823-9209 FAX.823-9203

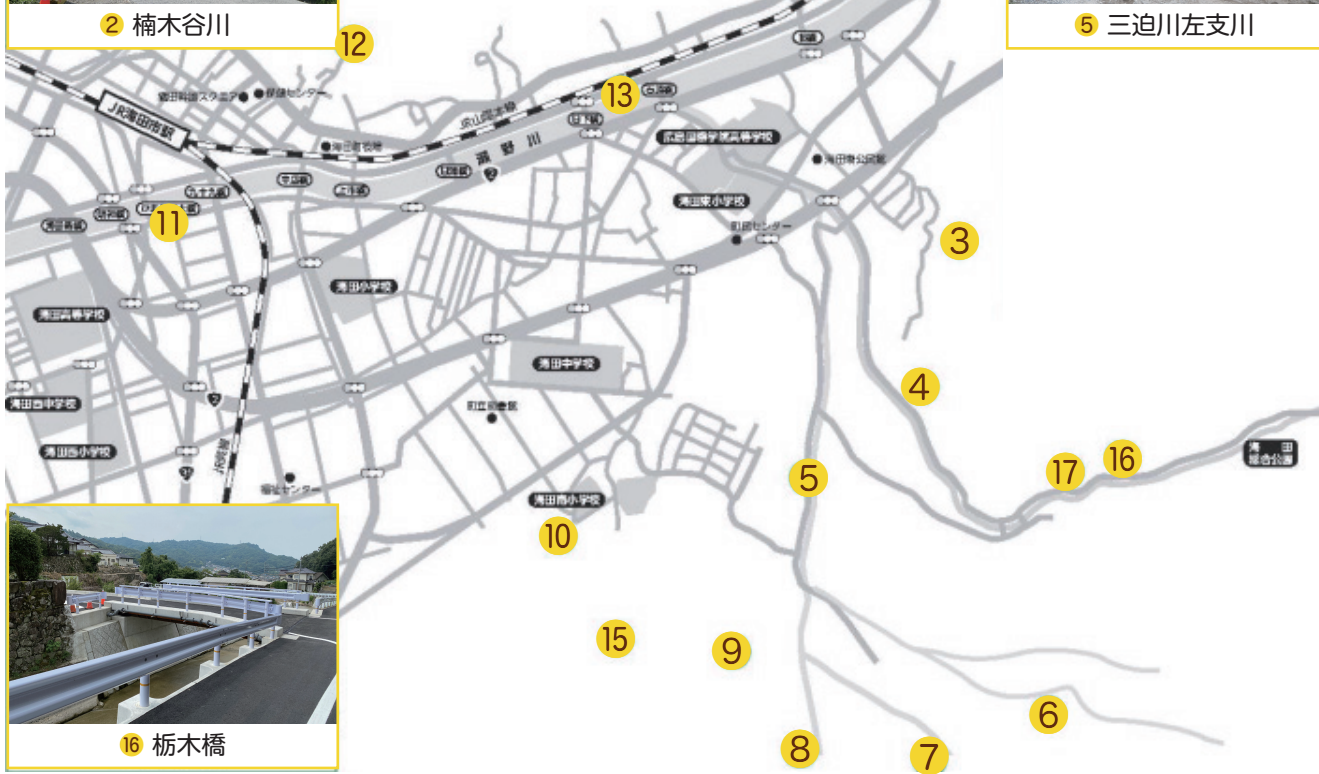
平成30年7月豪雨災害により被害を受けた地域の復旧工事・インフラ強靱化事業の進捗状況です。今後も本復旧の早期完了や再度災害防止に取り組めます。



2 楠木谷川



5 三迫川左支川



16 栃木橋

箇所番号	箇所名	事業者	進捗率			完了予定	コメント
			0%	50%	100%		
1	町道2号線	町	<div style="width: 100%; background-color: #FFD700;"></div>			完了	
2	楠木谷川	県	<div style="width: 55%; background-color: #FFD700;"></div>			R3年度	
3	東唐谷川	県	<div style="width: 10%; background-color: #FFD700;"></div>			R3年度	R3年6月に工事着工しました。
4	唐谷川(下流)	県・町	<div style="width: 100%; background-color: #FFD700;"></div>			完了	
5	三迫川	県・町	<div style="width: 35%; background-color: #FFD700;"></div>			R3年度	
6	三迫川左支川	県	<div style="width: 60%; background-color: #FFD700;"></div>			R3年度	
7	西ノ谷川支川	県・町	<div style="width: 62%; background-color: #FFD700;"></div>			R3年度	砂防えん堤整備に向けて、調査業務を実施中です。
8	西ノ谷川	県・町	<div style="width: 100%; background-color: #FFD700;"></div>			完了	砂防えん堤整備に向けて、調査業務を実施中です。
9	明飛川	町	<div style="width: 100%; background-color: #FFD700;"></div>			完了	砂防えん堤整備に向けて、調査業務を実施中です。
10	南幸川・南幸町	県	<div style="width: 100%; background-color: #FFD700;"></div>			完了	
11	瀬野川左岸	県	<div style="width: 100%; background-color: #FFD700;"></div>			完了	
12	奥之谷川	県	<div style="width: 100%; background-color: #FFD700;"></div>			完了	
13	瀬野川	県	<div style="width: 100%; background-color: #FFD700;"></div>			完了	石原橋付近の護岸の復旧が含まれています。
14	瀬野川	県	<div style="width: 100%; background-color: #FFD700;"></div>			完了	国信橋から上流側の土砂を撤去します。
15	串掛林道	町	<div style="width: 100%; background-color: #FFD700;"></div>			完了	
16	栃木橋	町	<div style="width: 98%; background-color: #FFD700;"></div>			R3年度	
17	唐谷川(上流)	県・町	<div style="width: 100%; background-color: #FFD700;"></div>			完了	

※8月末時点

ご長寿 おめでとうございます



9月20日の敬老の日にあわせて、今年中に、77歳(297人)、88歳(136人)、
100歳以上(22人)を迎えられる方に敬老祝金、75歳、80歳、85歳、90歳、
95歳を迎えられる875人に敬老祝品を贈りました。
また、今年度中に100歳を迎えられる8人には、
内閣総理大臣から祝状と記念の銀杯が贈られました。

100歳以上を迎えられる皆さん

(生年月日順)令和3年9月1日現在

たがわ としえ
田川 年枝さん
(大正元年12月生まれ108歳)

ひろもと
廣本 フサヨさん
(大正5年1月生まれ105歳)

ひやま やすこ
檜山 恭子さん
(大正6年1月生まれ104歳)

こうの
河野 ヨシエさん
(大正6年3月生まれ104歳)

べっぶ
別府 フジエさん
(大正6年3月生まれ104歳)

たなか ちえ
田中 智恵さん
(大正8年1月生まれ102歳)

ぶんご
豊後 トミエさん
(大正8年2月生まれ102歳)

しみず きくえ
清水 菊枝さん
(大正8年8月生まれ102歳)

やまかわ しずえ
山川 静枝さん
(大正8年9月生まれ101歳)

いまもと つゆこ
今本 露子さん
(大正8年12月生まれ101歳)

こやま せつ
小山 節さん
(大正9年3月生まれ101歳)

くどう こ
工藤 キサ子さん
(大正9年8月生まれ101歳)

にしもと きみこ
西本 喜美子さん
(大正9年8月生まれ101歳)

うえの さちこ
植野 幸子さん
(大正9年12月生まれ100歳)

たかつき しんじ
高月 新二さん
(大正9年12月生まれ100歳)

てらにし たかこ
寺西 孝子さん
(大正10年2月生まれ100歳)

みやした きよこ
宮下 清子さん
(大正10年5月生まれ100歳)

よしだ しげとし
吉田 榮利さん
(大正10年5月生まれ100歳)

おおした
大下 チサコさん
(大正10年10月生まれ99歳)

さきの こ
寄野 ミヨ子さん
(大正11年1月生まれ99歳)

まつうら かずえ
松浦 数江さん
(大正11年1月生まれ99歳)

やまね
山根 ツキエさん
(大正11年3月生まれ99歳)

つねもと
常本 トミコさん
(大正11年3月生まれ99歳)

新庁舎建設工事の様子について

●企画課 新庁舎整備室(役場3階) ☎823-9239 FAX.823-9203



新庁舎建設工事の様子を海田町ホームページにてお知らせしています。

トップページ>新庁舎建設事業>事業進捗状況>建設工事の様子について

Facebook



instagram



YouTube



海田東ソフトボールスポーツ少年団 全国大会へ行ってきました! たくさんの応援、ご支援いただきありがとうございました!

この度多くの方々のお力添えを頂き、広島県代表として第35回全日本小学生男子ソフトボール大会に出場してまいりました。

まずは確実に1勝することを目標として挑み、北伊予岡田ソフトボールクラブ(愛媛県代表)に5対0で勝利。

続く東名古屋クラブ(愛知県代表)にも7対2で勝利し、結果として全国でベスト16に入ることができました。

これも日頃より励ましを頂いている皆様の後押しがあってこそこのことと感謝申し上げます。

子供たちもこの経験を一つの糧に、これから力強く成長してくれることと思います。

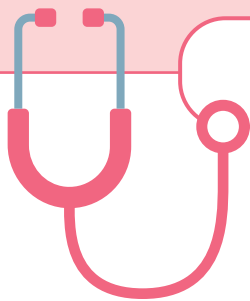
どうか今後とも子ども達をあたたく見守って下さい。応援頂き誠にありがとうございました。



海田東ソフトボールスポーツ少年団

監督 田端和弘

代表 尾島啓太 会長 鈴木啓子



がん 検診のご案内



毎年10月はがん検診受診率50%達成に向けた集中キャンペーン月間です。

●保健センター ☎823-4418 FAX.823-0020

がんについて、検診内容についてよく知ること、それががんを予防・早期発見する近道です

♥ 乳がんについて

乳がんは女性がかかりやすいがんの第1位で、年々増加傾向にあります。30歳代から増え始め、40歳代後半に最も多く見られます。

マンモグラフィーのここがすごい!

触っただけではわからない小さなしこりも映し出すことができるので、早期の乳がんの発見につながります。



♥ 子宮頸がんについて

早い段階で見つけることができれば、身体への負担も少なく済みます。30歳代の若年層で増加傾向にあり、進行すると、子宮の全摘出が必要となります。また、妊娠・出産ができなくなったり、排尿障害などの後遺症が起こったりします。

細胞診のここがすごい!

子宮の入り口の表面をブラシで軽くこすり、採取した細胞を顕微鏡で調べます。がんになる前の細胞も発見でき、早期治療につながります。

♥ 大腸がんについて

大腸がんは40歳代から増加し始め、高齢になるほど増加します。進行するまでほとんど自覚症状がありませんが、異常の発見は便検査で調べることができます。早期治療で完治するため、年に1回は検診を受けましょう。

便潜血検査を受けるには

- ①保健センターへ申し込み、キットを受け取ってください(電話か窓口)
- ②2日分の採便を行ってください。
- ③保健センターへ提出してください(金・土・日曜日、祝日除く)

●受け付け期間 10月4日(月)~12月16日(木)8時30分~17時
令和4年1月6日(木)~令和4年2月28日(月)

集団健診を受けましょう

健診がまだ済んでない人は、年に一度受診して、健康づくりに役立てましょう。

集団健診の日程・場所

実施日		申し込み
12月12日(日)	ひまわりプラザ	
12月13日(月)	織田幹雄スクエア	●12月実施のもの → 11月2日(火)まで ●1月実施のもの → 12月7日(火)まで 電話、申し込み書(保健センターにもあります)をFAXまたは郵送で
12月14日(火)		
12月17日(金)	福祉センター	
12月18日(土)		
1月28日(金)	福祉センター	
1月29日(土)		
1月30日(日)		

●受け付け時間 各会場とも8時30分~11時30分

新型コロナウイルス感染拡大防止対策のため、申し込みをした人に受け付け時間を設定します。受け付け時間は、受診日の1週間前に送る問診票などでお知らせします。

問い合わせ

電話での申し込み

- 国民健康保険に加入している人 …… 住民課(役場1階) ☎823-9206 FAX.823-9627
- 後期高齢者医療保険に加入している人… 長寿保険課(役場1階) ☎823-9609 FAX.823-9627
- 上記以外の人 …… 保健センター ☎823-4418 FAX.823-0020

新型コロナウイルスワクチン接種

●新型コロナワクチン接種対策班 ☎824-2323 FAX.823-0020

感染が家庭内で広がっています

『若者はコロナにかかっても重症化しない』これは間違いです。
ワクチンは、接種しないよりも、接種するメリットの方が圧倒的に大きいといわれています。
一人ひとりが「かからない」「うつさない」ために、ワクチン接種も大切な予防策のひとつです。

ワクチン接種

手洗い

3密を避ける

マスクの着用

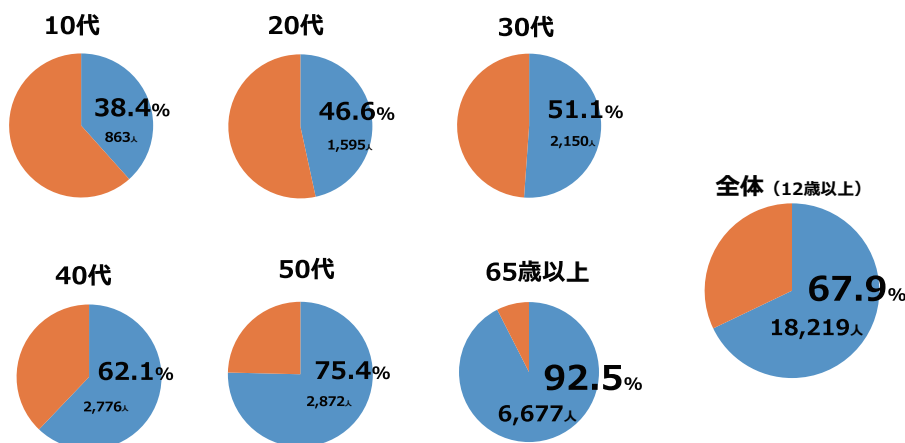
●ワクチン接種状況

海田町

ワクチンメーター

令和3年9月10日現在

■接種済 ■未接種



※ 1回目接種済者の割合・人数です。

※ 分母となる人口は令和3年6月末現在の人口です。(分母の人口には、接種ができない11歳以下の人口は含まれていません)

※ 年齢は令和4年3月31日時点のものです。

※ 職域接種等一部未反映のものがります。

子育て中の保護者の皆さんへ

家庭内感染により、子どもが陽性になる例が増えています。特に、小児喘息など基礎疾患がある子どもは、重症化しやすいので注意しましょう。発熱などの症状がある場合は、かかりつけの小児科にまずは電話しましょう。

周囲の大人が感染しないよう、人混みや不要不急な外出は控え、手洗いやアルコールなどによる手指消毒を徹底してください。

新型コロナウイルスワクチン接種がまだの人は、海田町ホームページで町内医療機関を紹介しています。

問い合わせ

- 接種券(クーポン券)および予約受け付けに関すること
9時～17時(土・日曜日、祝日を除く)
海田町新型コロナウイルスワクチン接種コールセンター
☎824-2323 FAX.823-0020
- ワクチン接種についての一般・専門的な相談に関すること
(土・日曜日、祝日も行います)
広島県(24時間対応) ☎513-2847
FAX.211-3006
厚生労働省(9～21時) ☎0120-761-770
(フリーダイヤル)

新型コロナウイルスワクチン接種について、海田町ホームページでもお知らせしています。

ワクワク宅配便

素敵なことがいっぱいの海田町。

町に溢れる「ワクワク」を毎月皆さんにお届けします！

※新型コロナウイルス感染拡大防止により、イベントを中止する場合があります。

西国街道・海田市ガイドの会

西国街道・海田市ガイドツアー

●魅力づくり推進課(役場3階)
☎823-9234 FAX.823-9203

～江戸時代の主要道路、西国街道(役場の前の通り)かいたを散策しませんか～

「西国街道・海田市めぐり」

旧千葉家住宅など西国街道沿いの歴史資源を回るコース

- 日程 10月23日(土)
- 集合 13時にJR海田市駅北口
- 申し込み 10月15日(金)まで

「西国街道・東海田と瀬野川めぐり」

春日神社から瀬野川沿いに河川敷を通るコース

- 日程 10月16日(土)
- 集合 9時30分にJR海田市駅北口
- 申し込み 10月8日(金)まで

ガイドの会のメンバーも募集しています。初心者も大歓迎です！

両コースとも

- 行程 約2時間30分
- 参加費 100円(保険代、資料代)
- 定員 10人(先着順)
- 申し込み 電話で魅力づくり推進課へ(8時30分～17時15分 土・日曜日、祝日を除く)
※5人以上の団体であれば、希望の日程でガイドができますので、相談してください。ガイドマップは海田町ホームページから確認してください。 <https://www.town.kaita.lg.jp>



海田里山ガイドの会

ひのうらやま

日浦山登山ガイド

●魅力づくり推進課(役場3階)
☎823-9234 FAX.823-9203

標高約346mの「日浦山」を、地域ボランティアの案内のもと登ってみよう！

定期ガイド

- 日程 10月9日(土)
- 定員 20人(先着順)
- 集合 9時にJR海田市駅北口
- 申し込み 10月6日(水)まで

随時ガイド

- 希望する日時で相談してください。
- 定員 20人
 - 集合 JR海田市駅北口
 - 申し込み 希望日の1週間前まで

ガイドの会メンバー募集中です



- 行程 (登り)Aルート(下り)Bルート 約2時間30分
- 参加費 100円(当日支払)
- 服装 長袖・長ズボンなど山登りに適した運動着・靴、帽子、軍手
- 持ち物 タオル、飲み物、保険証など
- 申し込み 電話で魅力づくり推進課へ(8時30分～17時15分 土・日曜日、祝日を除く)

日本語ボランティア養成講座

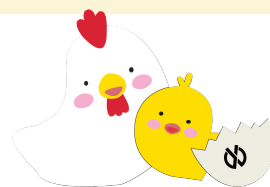
●海田町国際交流協会 ☎823-7611 (FAX兼用)

言葉や文化の違いに戸惑う外国人をサポートするための講座です。役立つポイントを教えてもらい、『日本語教室』で学習のお手伝いに加わってみませんか。

- 時間 10時～12時
- 場所 町民センター 3階ホール
- 講師 (公財)ひろしま国際センター
日本語常勤講師 犬飼 康弘さん
- 対象 どなたでも(初めて参加される人歓迎)
- 定員 40人
- 参加費 無料
- 申し込み 10月11日(月)までに、住所・名前・電話番号を電話、FAX、メールのいずれかで申し込んでください
- 問い合わせ 海田町国際交流協会 ☎823-7611 (FAX兼用)
E-mail:kokusai@ms13.megaegg.ne.jp

	月日	内容
1	10月17日(日)	海田町の『日本語教室』の役割とは
2	10月24日(日)	外国人にとって『やさしい日本語』とは
3	10月31日(日)	日本語教室に通う学習者の「思い」とは

妊娠から出産・子育てまでを応援！
みんな集まれ！！



ネウボラひろば



広島県の子ども
元気いっぱい
キャラクター
イクちゃん

- こども課(役場1階) ☎823-9227
- 保健センター ☎823-4418
(子育て支援センター)
- ひまわりプラザ ☎824-1225
- 海田児童館 ☎822-2216
- 町民センター ☎822-9946

かいた版ネウボラアプリ

Google Play、App Storeなどのアプリストアから母子手帳アプリ「母子モ」を無料でダウンロード
※通信料は別途かかります。

QRコードからダウンロード



各種教室の案内や子育て情報などは、
こちらからも確認できます。

ネウボラだよ!



ネウボラだよ!(妊婦さん版)



母子健康手帳の交付は
時間予約できます

- 予約時間 保健センター…月～金曜日9時～16時(祝日を除く)
ひまわりプラザ…月～土曜日9時～16時(祝日を除く)

※新型コロナウイルス感染拡大防止のため、各種教室などが中止になる場合があります。
最新の状況は海田町ホームページを確認するか、直接問い合わせてください。

親子体操教室

親子体操で、子どもと一緒に楽しい時間を過ごしましょう。子どもの身体機能の発達に効果的な体操もたくさんありますよ。



- 日時 11月2日(火) ①10時から ②11時から
- 場所 海田児童館 ●定員 各7組
- 対象 1歳～2歳の未就園児とその保護者
- 講師 根っ子育てLink(株)
代表 阿部 玲子さん
- 申し込み 各子育て支援センターへ

歯っぴーはみがき教室



お口の健康やはみがきの方法について、歯科衛生士さんと一緒に学びましょう。

- 日時 11月18日(木)
10時から(受け付け9時30分から)
- 場所 町民センター ●定員 15組
- 持ち物 筆記用具、飲み物
- 申し込み 11月12日(金)までに
保健センターへ

お父さん講座

お父さんと子どものふれあい体操
& お母さんのリフレッシュサロン
ふれあい体操講師 株式会社SiN 田中 信行さん
リフレッシュサロン講師 助産師 山本 恵子さん



- 日時 10月16日(土)・11月13日(土)
①10時から ②11時から
- 場所 ひまわりプラザ ●定員 各8組
- 対象 1歳～未就園児とお父さんお母さん
(妊婦可。主治医の口頭許可が必要)
- 申し込み 各子育て支援センターへ

子育て講演会

子育てをもっと楽しもう！子どもの成長、発達を知ると子どもの姿が見えてきます。お父さん、お母さん、みんなで子育てについて考えてみませんか？

- 日時 11月22日(月)10時～11時30分
- 場所 ひまわりプラザ
- 定員 20組 ※託児あり。(10人まで)
- 対象 妊婦、子育て中の人
- 講師 県立広島大学名誉教授 中谷 隆先生
- 申し込み 10月18日(月)から
各子育て支援センターへ
※託児希望の人は申し込み時に伝えてください。

妊婦・産婦対象教室

※要予約。 ●場所 ひまわりプラザ ●持ち物 母子健康手帳

催し名	月日	時間	内容
パパママ教室	10月23日(土)	9時30分～11時30分	・沐浴体験・育児用品について ●対象 妊婦と家族
プレママ教室	10月19日(火)	14時～15時30分	・お産に役立つ骨盤体操 ●対象 妊婦と家族
マタニティサロン (母乳育児)	10月21日(木) 11月11日(木) 12月2日(木)	14時～15時30分	・授乳に役立つ母乳の知識・授乳の方法 ・卒乳の話(3回シリーズ) ●対象 妊婦、子育て中の人
マタニティサロン (エクササイズ)	11月5日(金)	14時～15時30分	・お産と子育てに向けて体作り・マタニティエクササイズ ●対象 妊婦 ※動きやすい服装で来てください。
産後ママのための休憩室 (ベビーマッサージ)	10月15日(金)	10時～11時	●対象 2カ月～6カ月頃の乳児と保護者 ※初回の人優先。 ●持ち物 バスタオル、ハンドタオル
産後ママのための休憩室 (骨盤ケア・べびいケア)	10月7日(木) 10月20日(水)	10時～12時	お母さんの骨盤のケアと赤ちゃんの発達段階に応じた姿勢についての話(3回シリーズ) ●対象 妊婦・乳児と保護者 ※初回の人優先。
	10月26日(火)	10時～11時	
助産師の相談室	10月8日(金) 10月25日(月) 11月2日(火)	9時～12時	助産師による個別相談(妊娠、出産、母乳のことなど) ●対象 妊婦、子育て中の人(家族参加可)

乳幼児教室 ※要予約。

催し名	対象	時間	ひまわりプラザ	海田児童館	町民センター
赤ちゃん教室1(にこにこ)	4カ月～8カ月の未就園児と保護者	1回目	10月12日(火)	10月13日(水)	10月13日(水)
赤ちゃん教室2(はいはい)	9カ月～1歳3カ月の未就園児と保護者	10時から	10月19日(火)	10月20日(水)	10月20日(水)
親子教室1(よちよち)	1歳4カ月～2歳未満の未就園児と保護者	2回目	10月21日(木)		
親子教室2(のびのび)	2歳以上の未就園児と保護者	11時から			10月14日(木)

催し名	月日	場所	時間	内容
離乳食教室 ～ステップ1～	11月4日(木)	ひまわりプラザ	10時～11時30分	離乳食の基本編と離乳食相談 ●対象 生後4カ月～6カ月頃の乳児と保護者 ●定員 10組 ●持ち物 食育支援ファイル(持っている人)、バスタオル ●申し込み 11月1日(月)までに保健センターへ
離乳食教室 ～ステップ2～	10月6日(水)	ひまわりプラザ	13時30分～15時30分	離乳食の応用編と離乳食相談 ●対象 妊婦と2歳未満の子どもをもつ保護者 ●定員 8人 ※託児あり。 ●持ち物 食育支援ファイル(持っている人) ●申し込み 10月5日(火)までにひまわりプラザへ

乳幼児の相談 ※要予約。

催し名	月日	場所	時間	内容
ひよこ相談	10月13日(水)、10月27日(水)	ひまわりプラザ	10時～11時30分	身体計測、健康相談、離乳食相談、育児相談 ●持ち物 母子健康手帳 ●定員 8組 ●申し込み 各子育て支援センターへ
	10月1日(金)、11月5日(金)	町民センター	9時30分～11時	
	10月18日(月)、11月1日(月)	海田児童館		
どんぐり相談	10月8日(金)	保健センター	9時～12時	子どもの成長、発達についての相談 ●対象 幼児 ●相談員 柏学園幼児発達支援センター 白井 賢さん ●申し込み 保健センターへ

町内の幼稚園・保育所・認定こども園の園庭開放

未就園児と保護者が園庭で遊べます。

海田幼稚園 ☎823-5635	毎週水曜日10時～11時	小さくら保育所 ☎823-2079	毎週水曜日10時～11時
海田みどり幼稚園 ☎822-4359	10月6日(水) 10時45分～11時30分 ※要予約 30組まで	海田保育園 ☎847-2235	毎週水曜日10時～11時
東海田幼稚園 ☎822-7576	10月6日(水)、10月20日(水) 9時30分～11時	さいわい保育園 ☎821-1550	毎週水曜日10時～11時30分
明光保育園 ☎823-0366	毎週水曜日 10時～11時 (乳児は10時45分まで)	こうわ認定こども園海田 ☎821-2500	毎週木曜日10時～11時30分
龍洞保育園 ☎823-3354	毎週水曜日 10時～11時30分	つくも保育所(新園庭) ☎824-1225(ひまわりプラザ)	毎週金曜日 10時～11時

新型コロナウイルス感染拡大防止により、広報かいた10月号掲載イベントなどが中止となる場合があります。最新の情報は海田町ホームページを確認してください。また、各イベント・講座に参加する場合、マスクを着用してください。



イベント 図書館からのお知らせ

問 町立図書館
☎823-3215 FAX.824-3315

10月の読書のテーマは「おいしく食べる」です。今月は食事や料理に関連する本を展示しています。

- **休館日** 10月の休館日は次のとおりです。
毎週月曜日(祝日などの場合翌日)
10月29日(金)(図書整理日)



赤ちゃんのためのおはなし会 ももちゃんくらぶ

月日	10月1日(金)	10月15日(金)	11月5日(金)
場所	図書館	ひまわりプラザ	図書館
時間	10時30分から		
費用	無料(自由参加)		
対象	0~3歳児		
内容	絵本の読み聞かせ 手あそびなど		



ももたろうくんのおはなし会

月日	10月9日(土)	10月23日(土)
場所	図書館	
時間	11時から	
費用	無料(自由参加)	
対象	幼児~低学年	
内容	絵本の読み聞かせ テーマ「秋祭り」	絵本の読み聞かせ テーマ「絵本作家 五味太郎」



イベント 旧千葉家住宅 今月の一般公開日

問 織田幹雄スクエア
☎822-7373 FAX.824-1125

座敷棟・庭園、角屋を公開します。今月より、秋冬のしつらえに替わります。

- **日時** 10月8日(金)~11日(月)10時~16時
10月22日(金)~25日(月)10時~16時
- **場所** 旧千葉家住宅
- **対象** どなたでも
- **料金** 無料(事前申し込みは必要ありません。織田幹雄スクエア側入口から入場してください)

今月の催し 和文化体験会「絵手紙」

季節の風物を描き、ことばを添えて送る絵手紙。はじめての人も気軽に絵手紙を体験してみませんか?

- **日時** 10月23日(土)13時~15時
- **場所** 旧千葉家住宅
- **料金** 無料
- **申し込み** 不要。当日随時受け付け。状況により、お待ちいただくこともあります。



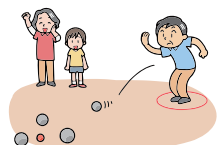
イベント 第5回海田町ペタンク大会



問 生涯学習課
☎823-9217 FAX.823-9256

ペタンクは子どもから大人まで誰でも楽しめる、フランス生まれのニュースポーツです。ルールは簡単。みんなで参加しよう!

- **日時** 10月24日(日)9時開会(8時30分から受け付け)
- **場所** 海田東小学校グラウンド
※雨天の時は海田東小学校体育館で行います。
- **対象** 小学生以上で町内に在住、在学、在勤の人
- **参加費** 1人 300円
- **チーム編成** 1チーム 3~6人(小学生のみの場合は大人1人付き添い)
※個人参加も大歓迎です。(チーム分けは当日行います)
- **申し込み**
10月15日(金)までに参加費を添えて生涯学習課へ
- **持ち物**
水分補給ができるもの、屋内シューズ
※当日はマスクを着用してください。
なお、プレー中は外して構いません。



イベント パソコン初心者無料相談会

問 シルバー人材センター
☎823-2733 FAX.822-5512

使い方がよくわからない、ワード・エクセル・パワーポイントの基本的な操作など、パソコンに関する相談をシルバー人材センター会員が受け付けます。

- 日時 10月21日(木)13時30分～15時30分
- 場所 シルバープラザ 2階 会議室
- 講師 シルバー人材センター会員
- 定員 8人(1人あたり1時間 同時参加は4人まで)
- その他 OSはウィンドウズのみ。
対象パソコンを持ってきてください。(パソコンがない人も1人可能です)申し込む時に相談内容を簡単に教えてください。インターネット回線は使用できません。
- 申し込み 10月11日(月)までにシルバー人材センターへ

イベント ワードを使用した年賀状講習会

問 シルバー人材センター
☎823-2733 FAX.822-5512

- 日時 11月11日(木)13時15分～16時15分
- 場所 シルバープラザ 2階 会議室
- 内容 マイクロソフト「ワード」を使用して年賀状の裏面を作成
- 講師 シルバー人材センター会員
- 対象 ワードでの文字入力可能な人
- 定員 6人(先着順)
- 参加費 2,000円(テキスト代含む)
- その他 ワードが搭載されたウィンドウズパソコンを持ってきてください。
- 申し込み 11月5日(金)までにシルバー人材センターへ



イベント 誰でもできるポップアップ切り絵

問 福祉センター
☎823-7500 FAX.823-1411

立体的なポップアップ切り絵を作ってみませんか？初めての人も気軽に参加してください。難しい作業はお手伝いします。道具や材料はすべてこちらで準備します。

- 日程 11月2日、11月9日、11月16日、11月30日(全4回いずれも火曜日)
- 時間 10時～12時
- 場所 福祉センター2階講座室②(最終日は1階会議室)
- 講師 切り絵・折り紙建築家 小川 敏明さん
- 講座内容
第1回／富士山と初日の出を作ろう
第2回／海田町の宝 旧千葉家住宅を作ろう
第3回／もうすぐChristmas☆クリスマスケーキを作ろう
第4回／世界遺産 厳島神社大鳥居を作ろう
- 対象 60歳以上の人
- 定員 9人(先着順)
- 参加費 500円(全4回分)
- 持ち物 老眼鏡もしくは拡大鏡(必要な人)
- 申し込み 10月1日(金)～10月22日(金)(土・日曜日、祝日を除く)までに参加費を添えて福祉センターへ



イベント 令和3年度あいサポートアート展 ～アートは喜び。アートは生きる力。～

問 広島県障害者支援課
☎513-3155

障がいのある人が創作した芸術作品の展覧会です。輝く感性と創造のエネルギーの込められた作品は、見る人に夢や元気、生きる力を与えてくれます。

今年は、ウェブによる展覧会を行います。ぜひ、ウェブサイト会場で見てください。

- 開催期間 11月1日(月)～令和4年1月31日(月)

あいサポートアート展

検索

イベント サクラガーデン 「ロマンチックコンサート」

問 サクラガーデン(長谷川)
☎090-3880-2247

- 出演 弦楽四重奏団「メロン大福」
コーラスグループ「青い鳥」
ジャズユニット「Swingy Sunnies」
- ※新型コロナウイルス感染拡大防止のため入場者は60人限定とし、受け付けで名前と連絡先を確認します。
- 日時 10月24日(日)14時～15時30分
- 場所 ひまわりプラザ4階ホール
- 入場料 無料

イベント 令和3年度海田町 自主防災リーダー育成講座

問 防災課(役場2階)
☎823-9208 FAX.823-9203

地域の積極的な自主防災活動の指導・推進を行うことができる人材を育成するために行います。

年4回の講座のうち、座学とワークショップを1回ずつ受講した人は海田町の自主防災リーダーとして認定されます。都合の良い回だけの参加も可能です。

第3回

- 日時 10月16日(土)10時~12時
- 場所 織田幹雄スクエア 304・305学習室
- 内容 座学「平時における住民の防災意識醸成」
- 講師 宮脇 靖知さん(広島テレビアナウンサー)

第4回

- 日時 12月18日(土)10時~12時
- 場所 織田幹雄スクエア 304・305学習室
- 内容 ワークショップ「大雨に備えて」
- 講師 宮脇 靖知さん(広島テレビアナウンサー)

●申し込み 電話、ファクス、Eメール
(bousai@town.kaita.lg.jp)に氏名・生年月日・住所・電話番号・参加希望回を連絡してください。

●参加費 無料

※新型コロナウイルス感染拡大防止のため、日程を一部変更しています。くわしくは海田町ホームページを確認してください。



- 対象 小・中学生とその保護者
- 定員 15人
- 講師 海田里山ガイドの会
- 服装 長袖・長ズボン、運動靴、帽子、軍手
- 持ち物 タオル、飲み物、軽食、保険証など
- 参加費 1人100円
- 申し込み 電話または窓口で10月5日(火)から(先着順)
- 注意事項 雨天などで中止の場合は、前日または当日に連絡します。ケガや事故には、公民館総合保障で対応します。

イベント 第37回秋季軟式野球大会

問 海田町体育協会軟式野球部 村雲
☎090-2295-6897

- 日時 11月7日(日)、11月21日(日) 8時30分開会
※予備日 11月28日(日)

- 場所 海田総合公園野球場
- 参加費 1チーム 10,000円

●チーム編成

- ①町内在住者・在勤者で編成したチーム
- ②1チームは、監督を含め20人までとする(監督は選手を兼ねることができるが、選手登録をすること)
- ③統一したユニフォームを着用すること
- ④スポーツ傷害保険に加入していること

●申し込み

10月29日(金)までに参加費を添えて海田町体育協会事務局(海田町文化スポーツ協会 織田幹雄スクエア内)へ申し込みしてください。

- その他 監督会議を11月5日(金)19時から海田東公民館で行います。参加チームの代表者は必ず出席してください。(欠席した場合は不参加とみなし参加費の返却はしません)



イベント 親子で学ぼう! お小遣いの使い方講座

問 織田幹雄スクエア
☎822-7373 FAX.824-1125

お小遣い帳を使用して親子でお金の大切さを楽しく学びます。

- 日時 10月30日(土)10時~12時
- 場所 織田幹雄スクエア
- 対象 小学生とその保護者の人
- 定員 15人
- 講師 金融広報アドバイザー 松岡 邦泰さん
- 持ち物 筆記用具
- 参加費 無料
- 申し込み 10月5日(火)から電話または窓口で申し込んでください(先着順)



イベント 親子で登ろう!山登り講座

問 織田幹雄スクエア
☎822-7373 FAX.824-1125

里山ガイドの会と一緒に日浦山に登ってみませんか。登頂時30分程度休憩します。初心者親子も大歓迎!

- 日時 10月23日(土)11時~14時
- 場所 織田幹雄スクエア 10時50分までに集合 11時出発



イベント かけっこ教室

問 海田東公民館
☎823-2711 FAX.824-2311

早く走るにはコツがあります。走り方の基礎を楽しく学びます。実技を行いますので動きやすい服装で参加してください。

- 日時 10月24日(日)10時~12時30分
- 場所 海田東公民館 体育館
- 対象 町内在住・在学の小学生
- 定員 低学年(1~3年生)20人(先着順)
高学年(4~6年生)20人(先着順)
- 講師 海田町文化スポーツ協会 織田幹雄陸上部会員の皆さん
- 持ち物 上履き・タオル・飲み物・マスク
- 参加費 無料
- 申し込み 10月6日(水)~10月19日(火)の間に海田東公民館の窓口または電話へ(日曜日・祝日を除く9時~17時受け付け)



募集 シルバー人材センター会員を募集しています

問 シルバー人材センター
☎823-2733 FAX.822-5512

説明会を3会場で行います。この機会に参加してください。

- 日時 ①10月12日(火)13時30分から
②10月26日(火)13時30分から
③11月9日(火)13時30分から
④11月18日(木)10時から
⑤11月19日(金)10時から
- 場所 ①～③シルバープラザ、
④海田東公民館、⑤福祉センター
- 入会資格 町内に在住で60歳以上の健康で働く意欲のある人
- 業務内容 施設管理・一般企業清掃・機械除草・せん定・自動車運転・水道検針・介護ヘルパー・育児支援(看護師または保育士を含む)など
- 申し込み 不要

募集 高齢者向け講座「寿大学」 「縁寿サークル」

問 織田幹雄スクエア
☎822-7373 FAX.824-1125
問 海田東公民館
☎823-2711 FAX.824-2311

寿大学(織田幹雄スクエア)、縁寿サークル(海田東公民館)の講座生を募集しています。

共に集い、学び、遊びながら充実した時間を過ごしましょう。

- 対象 おおむね60歳以上
- 活動 講演会・レクリエーションなど
- 年会費 1,500円(申し込み時)
- 申し込み 年会費を添えて、織田幹雄スクエアまたは海田東公民館まで(随時(日曜日・祝日を除く9時～17時15分)受け付け)

募集 スポーツ推進委員の募集

問 生涯学習課
☎823-9217 FAX.823-9256

スポーツ推進委員は、ニュースポーツの普及や各種スポーツイベントなどで活躍しています。

海田町のスポーツをいっしょに盛り上げましょう!

- 応募資格
 - (1)令和3年4月1日現在、海田町内に生活の本拠を有し、年齢が満20歳以上65歳以下の人。
 - (2)次のすべての条件を満たす人
 - ①スポーツの競技経験または指導経験がある人
 - ②地域のスポーツ活動に理解のある人
 - ③各種の会議や事業のために一定の時間を提供できる人
 - ④研修への参加に積極的である人

※興味がある人は気軽に連絡してください。

●処遇など

- (1)身分/海田町教育委員会非常勤特別職
- (2)任期/4月1日～令和4年3月31日(再委嘱可能)
- (3)報酬/特別職の職員で非常勤のもの報酬および費用弁償に関する条例による

- 申し込み 申し込み書(事務局で配布または海田町ホームページからダウンロード)を記入のうえ、事務局へ持参または郵送で提出してください。

健康 保健行事

問 保健センター
☎823-4418 FAX.823-0020

保健センターでは、妊産婦や乳幼児対象の母子保健・成人の健康づくり・精神保健福祉に関する事業を行っています。子育て関係の事業の案内は16、17ページを確認してください。

- 場所 保健センター

●ひまわり栄養相談(個別栄養相談)

日時	月～金曜日(祝日除く) 9時～16時
内容	管理栄養士が食生活についてのアドバイスを行っています。(電話可)

●こころの相談室(精神保健福祉相談)

日時	10月20日(水) 10時～12時
内容	心の不安、思春期の悩みなどの相談に応じます。 対象:本人または家族など 申し込み:10月15日(金)までに保健センターへ(電話可) 相談:公認心理師 宮地 真紀さん

●さくらの会(精神障害者家族の会)

日時	10月18日(月) 13時30分～15時
内容	家族の抱える悩み、思いについて話し合う会です。 参加を希望する人は、保健センターまで連絡してください。



健康 健康相談

問 福祉センター
☎823-7500 FAX.823-1411

保健師による個別健康相談、血圧測定、検尿

- **日程** 10月12日(火) 13時30分～14時30分
- **費用** 無料(申し込み不要)
- **対象** 40歳以上
- **料金** 無料

福祉介護 認知症カフェ

問 長寿保険課(役場1階)
☎823-9609 FAX.823-9627

認知症の人やその家族がゆったりと過ごしたり、必要な情報を集めたりすることを目的とした認知症カフェが町内2カ所で行われます。新型コロナウイルス感染拡大防止のため、事前の予約などが必要な場合があります。くわしくは必ず主催者に確認してください。

①海田町オレンジライン

- **日時** 10月9日(土)13時30分～15時30分
- **場所** シルバープラザ
- **問い合わせ** 原本明美さん(☎090-8242-0639)



②認知症カフェ花みずき

- **日時** 10月27日(水)13時30分～14時30分
- **場所** 特別養護老人ホーム花みずき(大立町6-4)
- **問い合わせ** ☎821-0201

福祉介護 令和3年度「家族介護教室」

問 地域包括支援センター(役場1階)
☎821-3210 FAX.824-0291

● **テーマ** 「らくらく体操でフレイル予防」

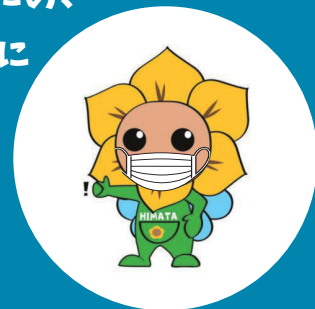
介護についてのさまざまな知識や技術を学ぶ教室の第2回目です。4回シリーズですが、1回のみ参加も可能なので、気軽に問い合わせてください。

※当日は新型コロナウイルス感染拡大防止として、手指消毒、検温などを行います。

- **日時** 11月19日(金)13時30分～15時30分
- **場所** 福祉センター 2階 ふれあいコーナー
- **対象** 海田町在住の要介護者を介護している人、介護に関心のある人
- **定員** 15人
- **講師** 安芸地区医師会 訪問看護ステーション 作業療法士 望月 マリ子さん
- **参加費** 無料
- **申し込み** 電話で海田町地域包括支援センターへ



新型コロナウイルス
感染拡大防止のため、
各イベント・講座に
参加する場合、
マスクを着用
してください。



お知らせ 令和4年1月から乳幼児等医療費
助成制度の対象年齢を拡大します

問 こども課(役場1階)
☎823-9227 FAX.823-9627

令和4年1月から保険診療分の通院医療費の対象年齢を現在の「小学3年生まで」から「小学6年生まで」に拡大します。新たに対象となる子どもの保護者へ10月中に申請書を送付します。申請書に記入・押印の上、必要書類を添付して、期限までに提出してください。

- **一部負担金** 1日 500円(医療機関ごと)
通院は月4日まで、入院は月14日まで自己負担
- **所得要件** 制限額を超える場合は助成の対象外
※入院の対象年齢(中学3年生まで)・一部負担金・所得要件については、これまでどおりで変更はありません。

お知らせ 行政相談週間

問 総務課(役場2階)
☎823-9202 FAX.823-9203

10月18日(月)～10月24日(日)は「行政相談週間」です。行政相談とは、国の仕事に関する意見や要望などについて、行政相談委員が相談に応じる制度です。相談は無料で、秘密は固く守られますので、気軽に相談してください。

- **日時** 10月の行政相談開催日
10月14日(木) 10時～12時
- **場所** 町立図書館 2階 会議室



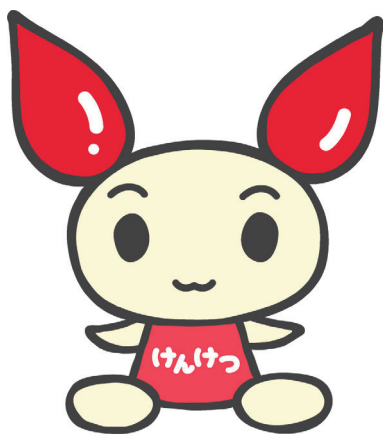
お知らせ

献血にご協力お願いします あなたの善意で救われる命があります

問 町民生活課(役場2階) ☎823-9219 FAX.823-7927
海田町公衆衛生推進協議会 ☎823-8503(FAX兼用)

フジ海田店に移動献血車がやってきます。献血へのご協力をお願いします。

- 日時 11月6日(土)10時~12時30分、13時45分~16時
- 場所 フジ海田店
- 対象者 男性:17~69歳 女性:18~60歳(65歳以上の場合は60歳以降で献血経験のある人)で体重が50kg以上の人(該当者であっても医師の診断により献血をお断りする場合があります)
- 持ち物 献血カード(持っていない人は受け付けの際に、運転免許証、健康保険証など、ご自身を証明できるものを提示してください)



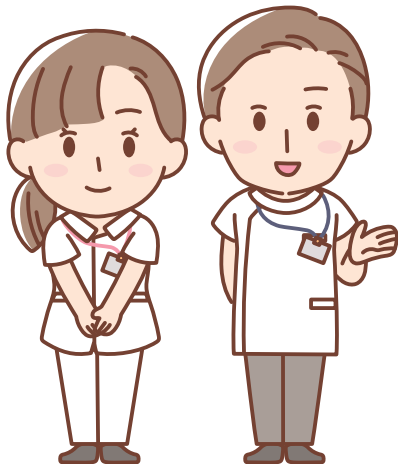
お知らせ

看護職のための 出張相談 「もう一度働きたい!」を応援します

問 広島県ナースセンター(広島県看護協会)
☎293-9786

ブランクがあるので心配、セミナーや研修の情報が知りたいなど、資格を活かして働きたいあなたの相談を、看護職の相談員が受けます。

- 日時 10月15日(金) 13時30分~15時30分
 - 対象 看護師資格のある人
- ※予約不要、相談無料。



お知らせ

海田東公民館 証明書発行コーナー開設中

問 住民課(役場1階)
☎823-9205 FAX.823-9627

- 開設日時 毎週月~金曜日(祝日、年末年始を除く)8時30分~17時15分 開館は9時からです。(証明書発行のみ8時30分から行っています)
- 業務内容 住民票、戸籍関係証明書、印鑑証明書、税の証明書の発行



お知らせ

今月の住民課窓口休日開庁日

問 住民課(役場1階)
☎823-9205 FAX.823-9627

- 今月の休日開庁日 10月9日(土)
 - 開庁時間 8時30分~17時15分
 - 業務内容 住民票、戸籍関係証明書の発行、印鑑登録および証明書の発行、旅券(パスポート)の交付の申請および交付(受領証持参)、住民票の異動(転入・転出など)の受け付け、マイナンバーカードの申請受け付け・交付
- ※転入・転出、転居に伴うその他の手続き(健康保険など)はできません。
- ※旅券の申請は、一部受け付けができない場合があります。(住民票が海田町にない人の申請など)
- ※印鑑登録は、写真付身分証明書(運転免許証など)を持参できない場合、即日登録はできません。

マイナンバーカード交付臨時窓口の開設について

マイナンバーカード(個人番号カード)の交付に係る臨時窓口を毎月毎週木曜日(祝日を除く)に開設します。

- 今月の臨時窓口
10月7日(木)、10月14日(木)、
10月21日(木)、10月28日(木)
17時15分から19時まで
- 場所 住民課(役場1階)
※マイナンバーカードの交付事務以外の業務は行いません。



イベント・講座

募集

健康

福祉・介護

お知らせ

お知らせ

犬の散歩について (犬のふんの後始末などについて)

問 町民生活課(役場2階)
☎823-9219 FAX.823-7927

●飼い犬のふんの放置は条例違反です。

海田町美しいまちづくり条例では飼い犬がふんをした時は、直ちに回収し、適正に処理しなければならないことになっています。犬を散歩させる時は、回収する容器を持ちましょう。

●飼い犬の尿はできるかぎり自宅で済ませて出かけましょう。

犬の尿は悪臭の元になるなど近隣の人にとって不快なものです。できるかぎり自宅で済ませてから散歩に出かけましょう。また、必要に応じてペットシートなどで尿を吸収し持ち帰るように心がけましょう。

●飼い犬を制御できる人が散歩をしましょう。

県条例では犬が外にいる場合は、柵やケージなどに収容するか鎖などでつないでおくことになっています。飼い主がしっかりリードを持ち、飼い犬が人や他の犬などを噛んだり、道路に飛び出したりしないように注意しましょう。

お知らせ

社会生活基本調査を行います

問 広島県総務局統計課
☎513-2533

総務省統計局(広島県)では、10月20日現在で社会生活基本調査を行います。

この調査は、わたしたちが1日のうちのどのくらいの時間を仕事、家事、地域での活動などに費やしているかや、過去1年間の自由時間にどのような活動を行ったかについて調査し、仕事と生活の調和(ワーク・ライフ・バランス)の推進、少子高齢化対策などの政策に必要な基礎資料を得ることを目的として行います。

10月上旬から中旬にかけて、調査員が調査をお願いする世帯に伺いますので、調査の趣旨を理解していただき、ご回答をお願いします。

お知らせ

『法の日』週間 司法書士無料法律相談会

問 海田町社会福祉協議会
☎820-0294 FAX.820-0293

●日時 10月5日(火)13時30分～16時

●場所 福祉センター

●相談内容 相続、遺言、不動産、会社関係、多重債務(破産など)、消費者(契約)トラブル、成年後見、少額訴訟など

●申し込み 不要

※心配ごと相談所と同時開催。

寄せられた善意 (敬称略)

ふるさと納税として

金一封

兵庫県宝塚市 近藤 洋平

お知らせ

年金の予約相談のご案内

問 予約受付専用電話 ☎0570-05-4890
広島南年金事務所 ☎253-7710

日本年金機構では、全国の年金事務所でも年金相談の予約を行っています。年金事務所の窓口での相談や手続きの際は利用してください。

※連絡の際は、基礎年金番号の分かる年金手帳または年金証書を手元に準備してください。

●メリット

- ①自分の都合に合わせて、スムーズに相談できます。
- ②相談内容にあったスタッフが、事前に準備のうえ丁寧に対応します。

●実施時間帯 8時30分～18時(月曜日)

8時30分～16時(火～金曜日)

9時30分～15時(第2土曜日)

※月曜日が祝日の場合は、翌日以降の開所日初日に18時まで予約相談を行っています。

※予約相談希望日の1カ月前から前日まで受け付けています。

●予約受付時間 月～金(平日)8時30分～17時15分

お知らせ

町営住宅入居者(定期募集)

問 都市整備課(役場2階)
☎823-9634 FAX.823-9203

10月定期募集を行いません。

- 募集案内配布 10月12日(火)から
 - 配布場所 役場・各公民館・ひまわりプラザ
 - 申し込み 10月19日(火)～10月21日(木)の間に窓口へ
- ※くわしくは配布する募集案内を確認してください。

募集住戸一覧表

募集住宅	第1蟹原住宅	第1蟹原住宅	三迫住宅
構造	鉄筋コンクリート造		
建設年度	昭和48年	昭和48年	昭和60年
棟・階数	1号棟1階	1号棟3階	2号棟3階
間取り	6畳, 4畳半, K	6畳, 4畳半, K	6畳, 6畳, 4畳半, DK
駐車場	有	有	無
単身者	可	可	不可

10月の 納税など

町県民税 第3期

国民健康保険税 第4期

介護保険料 第4期

後期高齢者
医療保険料 第4期

納期限は11月1日(月)です。

平成30年7月 豪雨災害義援金
令和2年7月 豪雨災害義援金
令和3年7月 大雨災害義援金
令和3年 台風9号等大雨災害義援金
令和3年8月 大雨災害義援金

お預かりした義援金は、日本赤十字社を通じて被災地支援に使われます。

- 社会福祉課(役場1階) ☎823-9207
- 海田町社会福祉協議会 ☎820-0294

- 受け付け
海田町役場、海田町社会福祉協議会(福祉センター内)
8時30分～17時(月～金曜日) ※祝日は除く。
各公民館
8時30分～17時(月～土曜日) ※祝日は除く。
図書館
9時30分～19時(火～金曜日)
9時30分～17時(土・日曜日、祝日)
ひまわりプラザ
9時～17時(月～土曜日) ※祝日は除く。
- 主な義援金総額(9月1日までの累計)
平成30年7月豪雨災害義援金 2,045,745円
令和2年7月豪雨災害義援金 139,237円

安心・便利・確実な口座振替を!

口座振替できる町税など	担当課	電話番号
個人の町県民税(普通徴収)、固定資産税、軽自動車税、国民健康保険税(普通徴収)	税務課 収税対策室(役場1階)	☎823-9226
介護保険料(普通徴収)、後期高齢者医療保険料(普通徴収)	長寿保険課(役場1階)	☎823-9609
保育料、副食費(公立分のみ)	こども課(役場1階)	☎823-9227
町営住宅(駐車場)使用料、高架下駐車場使用料	都市整備課(役場2階)	☎823-9634
水道料金(下水道使用料を含む)、下水道事業受益者負担金、水洗便所設備資金貸付償還金	上下水道課(役場2階)	☎823-9214

海田町では、町税などの納付に口座振替を推進しています。

口座振替にすれば、わざわざ役場や金融機関に出向かなくても、自動的にあなたの口座から引き落とされます。うっかり納め忘れる心配もありません。一度申し込むと、翌年度以降も引き落としを継続します。ぜひ利用してください。

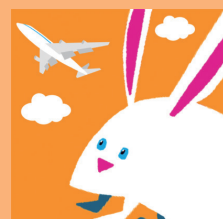
広報かいたが外国語でも読めます!

●企画課(役場3階) ☎823-9291 FAX.823-9203

海田町ではスマートフォンやタブレット端末、パソコンに手軽に配信できる「Catalog Pocket(カタログポケット)」を始めました。

・10カ国語(日本語、英語、韓国語、中国語、(簡体字・繁体字)、タイ語、ポルトガル語、スペイン語、インドネシア語、ベトナム語)で翻訳された広報かいたや海田町のお知らせを読むことができます。

Catalog Pocket(カタポケ)はこちら→
※アプリは無料です。
(通信料は別途かかります)





海田町の人口増加について

海田町の人口は、国勢調査によると、平成2年の30,744人をピークに、平成27年には28,667人に7%減少し、この傾向から、本町の人口が今後40年で30%以上減少すると見込みを出すところもありました。

こうした状況を踏まえ、まちの持続可能性を高めるために、第5次総合計画では、40年後も現在の人口を維持する目標を設定しました。

本町は、交通の要衝で、通勤・通学も便利で、働き口も多く、店舗や医療機関などが様々な場所にあることで、買い物や通院も便利であり、各事業者の皆様のおかげで住みやすいまちとなっており、また、ネウボラなどの子育て環境の整備により、子育てがしやすいまちだと考えています。

一昨年のアンケート調査では、約85%の方に「海田町に住み続けたい」と、子育て世代では、約80%の方に「子育てがしやすいまち」と、回答していただ

いております。

こうした評価もあり、直近の令和2年度の国勢調査では、速報値で、人口が29,646人と5年間で1,000人近く増加し、広島県全体より約5ポイント高い増加率となり、その後も住民基本台帳人口は増加を続け、町の目標を大きく上回っています。

その内訳をみると、いわゆる子育て世代の転入が多くなっております。

また、健康寿命も増加傾向にあることから、全世代の方に暮らしやすさを感じていただけるまちになりつつあります。

今後、第5次総合計画に掲げる「ひと・まち・みらいをつなぐ 暮らしやすさが実感できるまち かいだ ～みんなの力を合わせてつくる リバブルシティ～」のスローガンのもと頑張っていきたいと思いますので、皆様のご理解とご協力をお願いいたします。

今月の休日診療当番医 (受け付け時間9時～17時30分。13時～14時は休憩で変更の場合あり)

※診療科目外の症状については、対応できない場合があります。当日の新聞で、変更の有無や町外の当番医を確認してください。

10月 3日(日) しらね泌尿器科クリニック	(西浜 ☎821-1900)
10月10日(日) こころのクリニックひまわり	(窪町 ☎847-3111)
10月17日(日) おおや耳鼻咽喉科	(西浜 ☎821-3387)
10月24日(日) 原小児科	(日の出町 ☎820-0606)
10月31日(日) 海田よつ葉クリニック	(栄町 ☎562-2100)

広島県内の当番医は「救急医療Net Hiroshima」【<https://www.qq.pref.hiroshima.jp/>】で確認できます。

広島県小児救急電話相談(毎日19時～翌8時) (こどもの救急電話相談) (☎#8000または☎505-1399)

小児科勤務の経験がある看護師(小児科医師が支援)が専門的なアドバイスを電話で行います。

救急相談センター広島広域都市圏(24時間) (☎#7119または☎246-2000)

看護師が緊急性や応急手当の方法、適切な医療機関などについて電話でアドバイスを行います。

救急診療

- 広島市立舟入市民病院(広島市中区舟入幸町14-11 ☎232-6195)小児科(24時間)
- 広島市立広島市民病院(広島市中区基町7-33 ☎221-2291)歯科・歯科口腔外科と小児科を除く科目(24時間)
- 安芸市民病院(広島市安芸区畑賀2-14-1 ☎827-0121)
内科または外科(土・日曜、祝日18時～23時)※診療科目については、当日電話で確認してください。
- 千田町夜間急病センター(広島市中区千田町3-8-6 ☎504-9990)内科(15歳以上)・眼科(19時30分～22時30分)
- 広島口腔健康センター
(広島市東区二葉の里3丁目2-4 ☎262-2672)歯科(日曜・祝日・お盆・年末年始9時～15時)
- 広島県小児救急医療電話相談(こどもの救急電話相談) (☎#8000または☎505-1399)
小児科勤務の経験がある看護師(小児科医師が支援)が専門的なアドバイスを電話で行います。(毎日19時～翌8時)

悩みごと・困りごと相談

相談は無料です。お気軽にどうぞ。

催し名	月日	場所	時間	内容など
梅毒検査 エイズ検査	10月5日(火)	広島県西部保健所 広島支所 (広島市中区基町 10-52 農林庁舎1F)	13時～15時	無料・匿名検査です。(要予約) 県西部保健所広島支所 保健課 保健対策係 ☎513-5521(直通)
肝炎ウイルス検査				無料検査です。(要予約) 県西部保健所広島支所 保健課 健康増進係 ☎513-5526(直通)
行政相談	10月14日(木)	町立図書館	10時～12時	国の仕事に関する意見や苦情などについて、行政相談委員が相談に応じます。総務課(役場2階) ☎823-9202
県民相談	月～金曜日	広島県生活センター (広島市中区基町 10-52農林庁舎1F)	9時～17時	●相談内容 離婚・相続・近隣トラブル、交通事故など 広島県生活センター ☎223-8811
LGBT電話相談	毎週土曜日 (祝日を除く)	—	10時～16時	性的指向や性別の違和感などでお悩みの人を対象に電話相談に応じます。エソール広島 ☎207-3130
ひきこもり 相談	月～金曜日 (祝日・休日を 除く)	海田町ひきこもり 相談支援センター (海田町堀川町1-8 ホスタ海田堀川町ビル101)	8時30分～ 17時15分	電話、メール、訪問などで相談に応じます。 ●対象 ひきこもりの人およびその家族 ☎573-0802 Eメール:shien@footandwork.com
	月・水・木・金・ 土曜日 (祝日・休日を 除く)	広島ひきこもり 相談支援センター (広島市安芸区 中野東4丁目5-25)	8時45分～ 16時45分	電話相談、面接相談(要予約)などに応じます。 ●対象 おおむね18歳以上のひきこもりの人およびその家族 など。(社)広島県精神保健福祉協会 ☎893-5242
	月～金曜日 (祝日・休日を 除く)	県立総合精神保健 福祉センター (安芸郡坂町北新地 2丁目3-77)	9時～17時	思春期・青年期の心の問題やひきこもりなど面接相談を行っています。(予約制) ●対象 おおむね18歳以上のひきこもりの人およびその家族など。県立総合精神保健福祉センター ☎884-1051
福祉 なんでも相談	月～金曜日	福祉センター	8時30分～ 17時15分	「サービス担当窓口がわからない」などの福祉に関する相談に応じます。海田町社会福祉協議会 ☎820-0294
海田町 くらしの安心・ サポートセンター	月～金曜日 (土・日曜日、祝日、 年末年始を除く)	海田町くらしの安心・ サポートセンター (海田町堀川町1-8 ホスタ海田 堀川町ビル101)	8時30分～ 17時15分	生活に困窮する人の相談を、専門の相談員が包括的に受け付け、相談者に寄り添って自立に向けた支援を行います。 ☎573-0772 Eメール:kurashi@footandwork.com ホームページ:https://footandwork.com/kaita-support/
女性の 健康相談	毎週 (火)(水)(金)	—	15時～ 17時30分	思春期から更年期までの女性を対象に、助産師が女性の心身の健康などの電話相談に応じます。 (一社)広島県助産師会 ☎870-5446
	毎週(木)(土) (祝日休み)		10時～ 12時30分	
不妊専門相談 不育専門相談	毎週 (火)(水)(金)	—	15時～ 17時30分	助産師が電話相談に応じます。 電子メール相談も受け付けています。(随時) 広島県不妊専門相談センター ☎870-5445 http://www.pref.hiroshima.lg.jp/soshiki/248/funinsenmonsoudan.html
	毎週 (月)(木)(土)		10時～ 12時30分	
心配ごと相談所	毎週火曜日	福祉センター	13時30分～ 16時(申込不要)	相談員は、民生委員・児童委員、司法書士、人権擁護委員などが交代で相談に応じます。海田町社会福祉協議会 ☎820-0294
離婚前相談 ひとり親相談	随時 (土・日曜日、 祝日を除く)	こども課 (役場1階)	10時～16時	●対象 子どもがいて離婚を考えている人、母子家庭の母および父子家庭の父。こども課 ☎823-9227
DV相談			8時30分～ 17時15分	●対象 配偶者・パートナーからの暴力で悩んでいる人 こども課 ☎823-9227
妊娠110番 メール相談	随時	—	随時	電子メール相談です。 望まない妊娠や出産に関する悩みについて、助産師が相談に応じます。(原則1週間以内に返信します) 県子供未来応援課 https://www.pref.hiroshima.lg.jp/soshiki/248/ninshin-q-a.html

ホームページへの掲載広告募集中！お問い合わせは企画課まで





Classic Concert in Kaita 2021



エクシモン弦楽四重奏団演奏会

●生涯学習課 ☎823-9217 FAX.823-9256

元NHK交響楽団団員による、確かな音楽性と技巧で演奏を聞かせてくれるエクシモン弦楽四重奏団。小編成を生かしたホールでの演奏は、演奏者との一体感も味わえると例年好評をいただいております。今年で32回目となります。ぜひ来てください。

- 日時 11月11日(木)19時開演(18時30分開場)
- 場所 織田幹雄スクエア ホール
- 演奏者 エクシモン弦楽四重奏団
前澤 均(第1ヴァイオリン) 梅澤 美保子(第2ヴァイオリン)
小野 富士(ヴィオラ) 桑田 歩(チェロ)
- プログラム ・ハイドン 弦楽四重奏曲変ロ長調OP76-4『日の出』
・モーツァルト 弦楽四重奏曲No.18イ長調kv464
・ドヴォルザーク 弦楽四重奏曲ヘ長調OP96『アメリカ』
- 鑑賞券 大人1,200円(前売券1,000円)
高校生以下 入場無料(整理券はありませんので直接会場へ来てください)



※前売券は、生涯学習課(加藤会館2階)・織田幹雄スクエア・海田東公民館・図書館・ふるさと館で11月10日(水)まで販売しています。(図書館・ふるさと館は月曜日休館、月曜日が祝日の場合は翌日が休館)

※新型コロナウイルス感染拡大防止のため、
定員をホール定員の半分の250人とし、先着順とします。
また、マスクの着用、当日の検温をお願いします。



前売券近日発売開始!

当日・大人1,200円→1,000円

高校生以下無料!!

生涯学習課、織田幹雄スクエア、海田東公民館、図書館、ふるさと館で11月10日(水)まで販売しています。お得な前売券をぜひお買い求めください♪

KAITA

[広報かいた]

■海田町の人口
8月末現在(前月比)
人口30,468(+65)
世帯13,902(+30)
男15,064(+35)
女15,404(+30)

広報かいた10月号(No.652) 令和3年10月1日発行 発行/海田町 編集/企画部企画課
〒736-8601 広島県安芸郡海田町上市14番18号 TEL 823-9212 FAX 823-9203
(ホームページ) <https://www.town.kaita.lg.jp/>
(E-mail) kikaku@town.kaita.lg.jp
制作協力/株式会社ザメディアジョン

- ★広告内容については広告主へ。広告掲載については企画課(☎823-9212)へ
- 町内放送をもう一度聞きたいときは…電話自動応答装置☎822-2113(自動音声)へ
- 見やすく読み間違えにくいユニバーサルフォントを採用しています。広報かいたが外国語・音声でも読めます!

