

みんなであつくり！安全・安心のまち「海田」

海田市駅地区 あんしん歩行エリア基本計画 概要版 平成18年3月 海田町建設課

★計画の背景・目的

「あんしん歩行エリア」とは、市街地の中で事故発生割合が高く、歩行者や自転車の安全な通行の確保が緊急に求められる地区のことで、全国で796箇所が指定されています。

海田町では、“海田市駅地区”（次頁水色枠エリア内）が「あんしん歩行エリア」の指定を受けています。このエリア内では、1年間に221件（119件/㎦）の死傷事故が発生しており、これは、全国と同様なエリアにおける年間平均事故件数35件/㎦と比べて約3.4倍となっています。

これらの現状を踏まえ、海田町では、こども・高齢者・障害のある方など誰もが安全で安心して暮らせるまちを実現し、住みよい環境づくりを推進するために、「あんしん歩行エリア」において、平成15～19年度の5年間、公安委員会と道路管理者の連携により、総合的な安全対策を面的に実施していきます。

あんしん歩行エリアの基本計画策定にあたっては、「まち歩き点検」や「アンケート調査」、「ワークショップ」などを実施し、地域の皆様のご意見をお聞きしながら、安全対策を検討してきました。

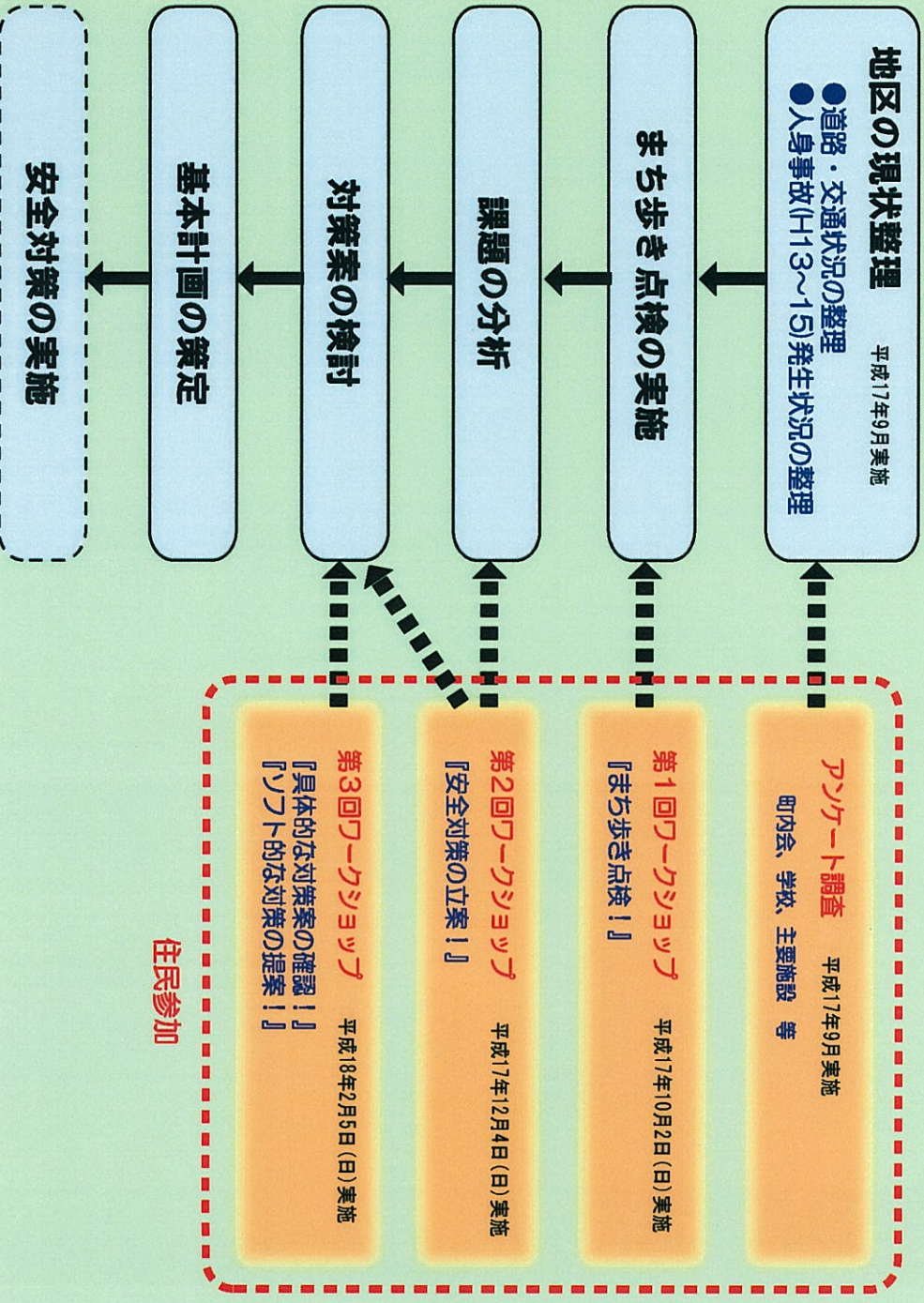
エリア内（1.86㎦）の死傷事故
（平成13年度）

	件数	うち死亡事故
全死傷事故	221（100%）	2
うち自転車	39（18%）	0
うち歩行者	28（13%）	0

具体的な目標は？

- 対策エリアにおいて、5年間で
- 死傷事故件数を約2割抑止
 - 歩行者・自転車の死傷事故件数を約3割抑止

★基本計画策定の流れ



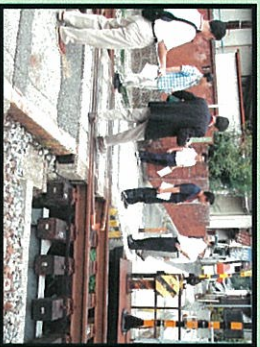
★ワークショップの概要

第1回ワークショップ (H17.10.2) 危険箇所を調べる!!

まち歩き点検とヒヤリ・ハット地図の作成!

第1回ワークショップでは、あんしん歩行エリア内の事故多発箇所や「ヒヤリ・ハット」する箇所を4班に分かれて点検しました。「どんな場所が、なぜ危険なのか」、まずは現地をよく知ることから始めました。

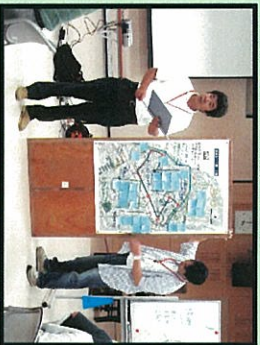
まちを歩いて危険箇所をチェック!



会場に戻ってグループ討論をして...



みんなの前で成果を発表!



ヒヤリ・ハット地図の完成!

第2回ワークショップ (H17.12.4) 安全対策を考える!!

危険箇所の再確認と、具体的な安全対策の立案!

第2回ワークショップでは、第1回で選定した危険箇所(16箇所)の状況をビデオで再確認しました。その後、危険箇所の具体的な安全対策についてアイデアを出しあいました。

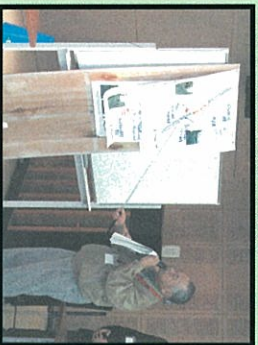
前回のふりかえり



安全対策プランの検討!



みんなの前で成果を発表!



第3回ワークショップ (H18.2.5) 対策案のまとめ!!

住民・行政の協働作業による安全対策プランのとりまとめ!

第3回ワークショップでは、第2回の結果をもとに事務局が検討した安全対策(案)について、具体的な内容を確認するとともに、疑問点や修正点などについて話し合い、最終的な「安全対策プラン」をまとめました。また、ハート対策に加えて、利用者が取り組むべき「交通安全活動(ハート対策)」について意見交換を行いました。

前回のふりかえり



安全対策プランの検討!



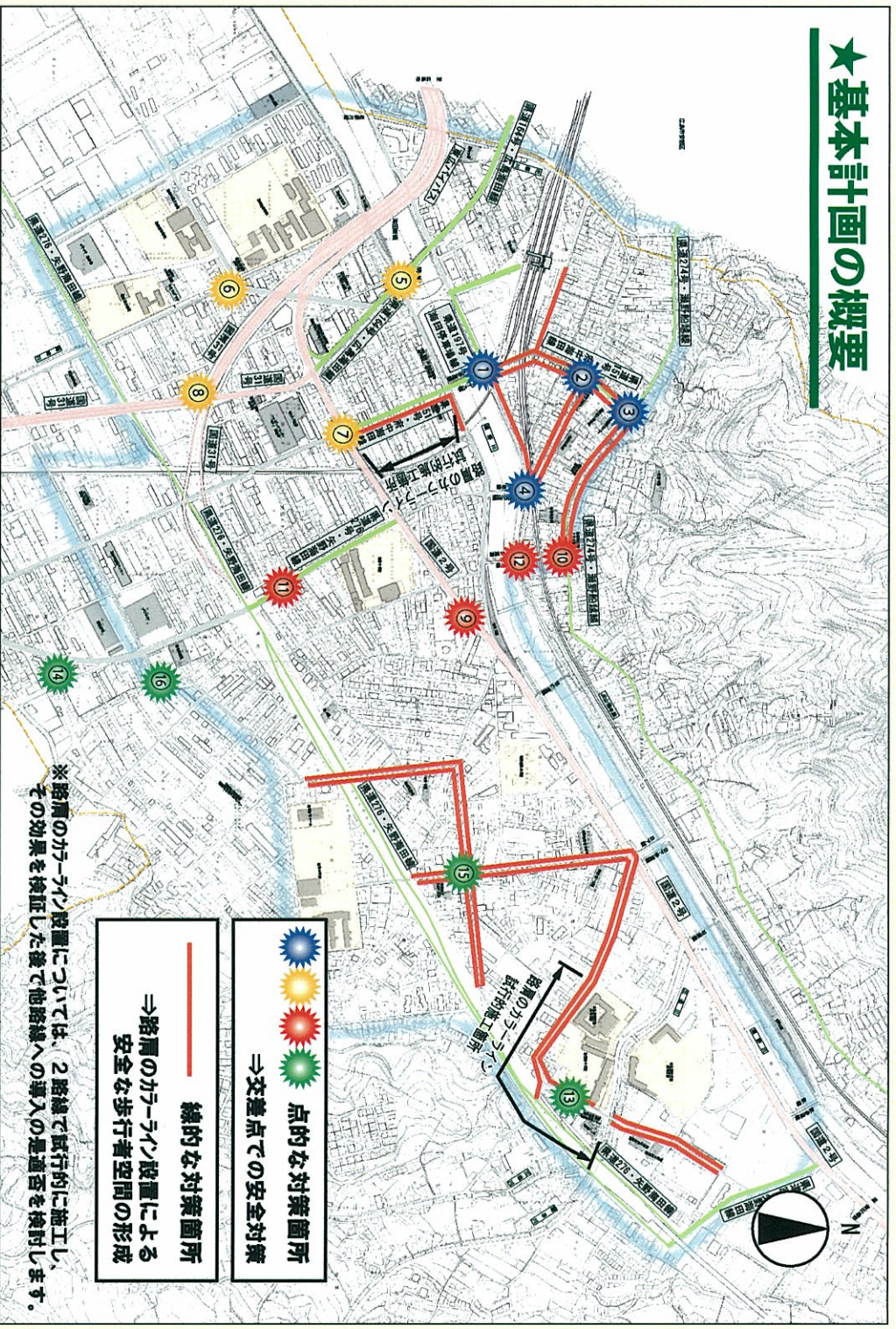
みんなの前で成果を発表!



★ワークショップ参加者★ 延べ137名

- 住民代表(自治会代表者、高齢者・福祉団体ほか)
- 学校関係(小中学校教諭、PTAほか)
- その他(学生、専門家ほか)
- 行政関係(国土交通省 広島国道事務所、広島県 広島地域事務所 建設局、海田警察署、海田町)

★基本計画の概要



① 九十九橋北交差点付近
 ●照明柱の設置 ●交通安全教育の徹底
 ●路肩のカラーライン設置 (要検討) ●歩車道境界フロッグの撤去 (要検討)
 ●「生まれ」の強調舗装 (すべり止めカラー舗装) (要検討)
 ●一時停止標識の移設 (明確化) (要検討)
 ●点字フロッグの設置 (ひまわり大橋～海田市駅)

② サンエスカメラ前交差点
 ●路肩のカラーライン設置 (要検討)
 ●「減速」路面標示 (要検討)
 ●カーブミラーの調整または改良 (要検討)

③ 海田町保健センター北交差点
 ●路肩のカラーライン設置 (要検討)
 ●「生まれ」の強調舗装 (すべり止めカラー舗装) (要検討)
 ●「減速」路面標示 (要検討)

④ 中店橋北交差点
 ●横断歩道の設置 ●「ゆずりゾーン」の強調 (カラー舗装)
 ●カーブミラーの調整または改良
 ●路肩のカラーライン設置 (要検討)

⑤ 明神橋東詰交差点
 ●県道の歩道拡幅事業 (自転車・原付通行帯の廃止)

⑥ 広島法務局前交差点、中央橋南交差点
 ●交差点改良 ●交通安全教育の徹底
 ●横断歩道の移動及び自転車通行帯の設置の検討 (要検討)
 ●張出し歩道の自転車共用化の検討 (要検討)

⑦ 合同庁舎入口交差点
 ●路肩のカラーライン設置 (試行的施工箇所)

⑧ 新海田交差点
 ●照明・標識柱の移設
 ●「合流注意」の路面標示

⑨ 海田昭和町交差点付近
 ●地下道内の照明改良
 ●国道の歩道拡幅・電柱の移設 (下り線)

⑩ 上組第4踏切北交差点
 ●カーブミラーの設置 ●「注意」路面標示 ●交差点のカラー舗装
 ●路肩のカラーライン設置 (要検討)
 ●「減速」路面標示 (要検討)

⑪ 日の出町北交差点
 ●出入口部の強調 (カラー舗装) ●カーブミラーの設置
 ●「進行方向 (矢印)」の路面標示 ●交通取締りの強化
 ●「自転車とまれ」マークの設置

⑫ 上市橋北交差点
 ●「減速」路面標示 ●交差点のカラー舗装
 ●注意を促す路面標示 (薄層舗装) ●交通安全教育の徹底
 ●カーブミラーの改良 (大型化)の検討 (要検討)

⑬ 海田東小学校南側付近
 ●路肩のカラーライン設置 (試行的施工箇所)
 ●「減速」路面標示 ●ポットライン標示
 ●自発光式ライン錐の設置 ●横断歩道部のカラー舗装
 ●注意を促す路面標示 (薄層舗装) ●交通安全教育の実施
 ●「生まれ」の強調舗装 (すべり止めカラー舗装)
 ●路面標示の維持・修繕 ●「生まれ規制」箇所の変更

⑭ 閑々オダ自動車工業付近
 ●植樹帯の撤去 ●交差点のカラー舗装 ●取締りの強化
 ●減速破線標示 ●交差点マーク+交差点錐の設置

⑮ 広島信用金庫前交差点
 ●「生まれ」の強調舗装 (すべり止めカラー舗装)
 ●交差点マーク+交差点錐の設置 ●交差点のカラー舗装
 ●「減速」路面標示 ●取締りの強化
 ●路肩のカラーライン設置 (要検討)

⑯ 曙町木村ビル付近
 ●減速マーク標示

★主要な安全対策の整備イメージ

＜海田東小学校南側付近＞



整備前



整備後イメージ

路肩のカラーライン設置

横断歩道部のカラー舗装

注意を促す路面標示(薄層舗装)

＜広島信用金庫前交差点＞



整備前



整備後イメージ

交差点カラー舗装

交差点マーク+交差点鉄の設置

“止まれ”の強調舗装
(すべり止めカラー舗装)

＜曙町木村ビル付近＞



整備前



整備後イメージ

減速マーク標示

★お問合せ先

「あんしん歩行エリア」事務局 海田町 建設課 (海田町上市14-18)

TEL : 082-823-9209

E-mail : kensetu@town.kaita.hiroshima.jp