

KAITA

【広報かいた】

Jun.2023

6月

防災意識を高め
一人一人ができることを

今をときめくまちのあの人に会いに行く vol.26

中道 博和さん 安芸消防署 署長

海田の魅力発見! vol.2 ごま鯛みそ



LINE友だち募集中!



2 海田の魅力発信! ごま鯛みそ(海田さつまの素) **vol.2**

3 今月の注目TOPICS!!

4 **今をときめくまちのあの人に会いに行く** **vol.26**

中道 博和さん(安芸消防署 署長)

海田町からのお知らせ

- 6 災害から身を守るために ~あなたはいつどこに逃げますか~
- 8 ①事業主(給与支払者)・従業員(納税義務者)の皆さんへ 個人住民税(町・県民税)は特別徴収で納めましょう
②ごみは正しく処分しましょう!!
- 9 ③海田町まちづくり出前講座(全34メニュー)
- 10 ④所得の申告をお願いします
⑤児童手当等の所得上限限度額を超えて、受給資格が消滅した人へ
- 11 ⑥災害復旧事業の進捗状況
- 12 ⑦安芸消防署新庁舎整備について

13 新型コロナウイルスワクチン接種
きらりん☆はつらつだより

海田Monthlyトピックス

- 14 ネウボラひろば
- 16 かいたワクワク宅配便
- 18 インフォメーション
- 26 町長コラム/今月の休日診療当番医
- 27 悩みごと・困りごと 相談
- 28 水道週間 6月1日~6月7日

海田の魅力発信! ごま鯛みそ(海田さつまの素)

VOL
2

海田町の高校生が商品開発を行った「ごま鯛みそ」を紹介します。

「海田さつまの素」がリニューアル 「ごま鯛みそ」を味わって



ひろしま夢ぶらざ、広島市および安芸地区のスーパー(一部)で販売中

令 和3年3月に海田高校家政科が商品化した「海田さつまの素」が、令和5年4月に「ごま鯛みそ」としてリニューアル発売されました。目を引くパッケージやわかりやすいネーミング、使い切りやすいよう小分けにするなど、学生のアイデアを集結させた商品に。温かいご飯はもちろん、刺身や焼き魚のほぐし身、錦糸卵、刻みのりなどを乗せて、アレンジを楽しんで味わってください。



▲ひろしま夢ぶらざでの販売の様子



▲海田高校家政科の生徒の皆さん

使って便利!!

「かいた ひまナビ (海田町地図情報提供サービス)」

☎ 建設課(役場2階) ☎823-9209 FAX.823-9203

「かいた ひまナビ (海田町地図情報提供サービス)」って?

「かいた ひまナビ(海田町地図情報提供サービス)」とは、海田町が扱っているさまざまな地図情報を町民・事業者の皆さんが利用できるよう、インターネットを使って情報提供するサービスです。

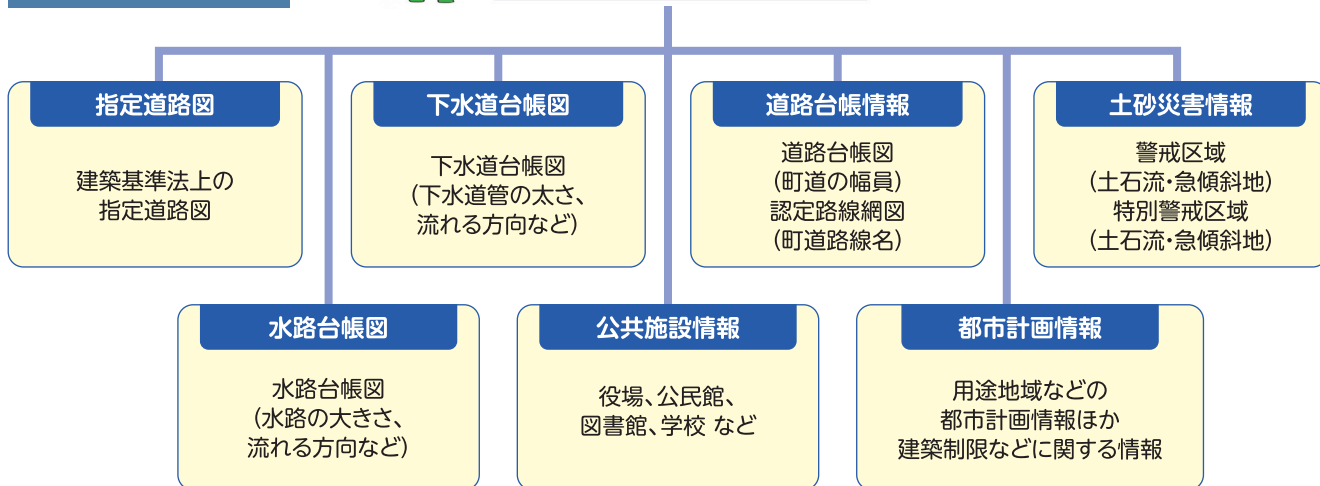
これまで役場に問い合わせていた情報を、このサービスを利用することで、24時間365日いつでもどこでも気軽にご自身で調べることができます。



かいた ひまナビ

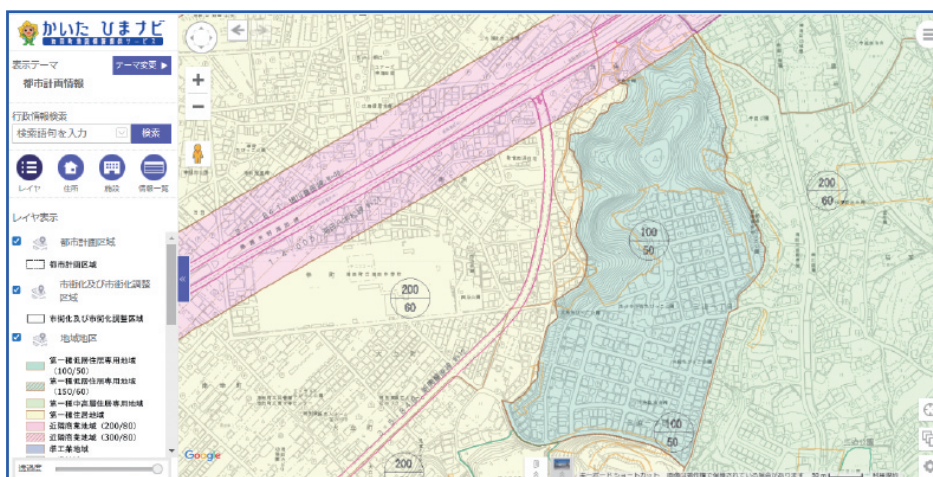
海田町地図情報提供サービス

閲覧可能情報



などなど…海田町のさまざまな情報を検索・利用することが可能です。
今後さらにアップデートし、より町民の皆さんの生活に役立つ、利用しやすいサービスになります。
ぜひ活用してください。

サービス画面イメージ(都市計画情報)



かいた ひまナビ



で検索!

海田町にゆかりのある人を毎月ピックアップし、現在の活動や仕事内容から海田町への思いまで深掘りしていきます。6月号では、安芸消防署で署長を務める中道 博和さんに防災についてお話を聞かせていただきました。

中道 博和さん

安芸消防署 署長

今をときめく
まちのあの人が会いに行く vol.26

被災地で経験した救命救助 まずは自分の身の安全を

体を動かすのが好きだったこと、「人の役に立ちたい」という思いから、高校を卒業して消防の道へ。若い頃は救助隊での活動が多く、これまで数々の現場を経験してきました。今でも忘れられないのが、平成7年に発生した阪神・淡路大震災。地震発生当日に現地に派遣されたこともあり、街のいたるところで火が残っているような状況でした。消火活動や救助活動を行う中で、災害の恐ろしさを身をもって感じたものです。また、東日本大震災では第8次派遣のメンバーとして被災地へ向かいました。ここでもまた、



▲平成7年第24回全国消防救助技術大会出場(北九州市)

任務にあたりながら、災害によって尊い命が奪われることの悔しさを痛感しました。ご存知のとおり、消防の役目は火災・救急、事故現場などに出動し、消火、救急・救助活動を担うことです。ここ安芸消防署には153名の署員が所属し、現場職員は2交替制の24時間対応で勤務しています。海田町に位置する本署のほか、瀬野川出張所、矢野出張所、熊野出張所、坂出張所があります。私自身は安芸消防署に令和4年に着任し、現在2年目です。署員には、「まずは自分の命を守ること、身の安全を必ず確保して任務にあたること」を徹底して伝えています。

地域防災の要となる消防団の活動

先に述べた「まずは自分自身の命を守ること」という考えは、広島市消防局全体で遵守されているものです。残念ながら、平成26年8月豪雨災害の際には、救助活動にあっていた安佐北署の消防職員が殉職するという痛ましい出来事がありました。住民の安全を守る私たちが命を落とすことがあってはならないと、それからは管理体制や活動要領を見直すなど、組織一丸となって安全管理の徹底を掲げてきました。その後、平成30年7月豪雨災害が発生。その被害は甚大なものでしたが、消防においてはこれまでの反省をふまえ、よりスムーズな救助活動ができた

考えています。しかしながら、大規模災害では、警察や消防、自衛隊といった機関だけでは手が回らないのも事実です。海田町では、「自らのまちは自らの手で守る」という合言葉のもと、約90名の消防団員が活躍しています。消防団員は基本的にボランティアですので、皆さんは普段、別の仕事をしながら消防団員として活動されています。私たちがはさまざまな訓練を合同でもすることもあり、もしもの時は連携を取りながら、救助活動などを行っています。地域におけるコミュニケーションの希薄化が叫ばれて久しいですが、平時から顔の見える関係を作っておくこともとても重要です。少しでも興味のある人は、消防団の活動に積極的に参加いただき、地域防災の要として活動いただければと思います。近年では女性消防団員も多く、救急救命講習や防災講習といった場で活躍しています。

防災意識を高め、一人一人ができることを

これからまた雨の季節が近づいてきますが、住民一人一人の心掛けで守れる命があります。山も海も川もある海田町は、広島特有の平地が少なくもろい土壌であるという特性も含んでおり、多くの危険をはらんでいます。まずはハザードマップを活用し、自分の住む地域にどんな危険がひそんでいるのか確認してみてください。もしもの際の避難経路や携行品の準備などに、必ず役立つはずですよ。そして災害は、豪雨だけでなく、いつ起きるかわからな



◀平成18年安佐南消防署佐東救助隊長当時

い地震もあります。災害の規模や内容で避難所の選択が異なってくるので、自治会の活動、自主防災会の活動や地域の防災訓練などに普段から参加しておくことも大切です。可能であれば、防災情報メールを登録しておくのも有効だと思います。令和3年には災害対策基本法が改正され、避難勧告・避難指示が一本化されるなど、避難情報が改定されました。それぞれのレベルに応じた避難行動を確認しておくとともに、リアルタイムの情報をいち早くキャッチし、早め早めの行動を心掛けたいですね。広島市消防局では、これまでの経験を現場の救命・救助活動に役立てるとともに、より安全でスピーディーな活動ができるよう、ドローンといった新機材も導入しています。すべての人が災害に対して高い意識を持ち、今後も安全なまちづくりを皆ですすめていければと思います。



My Favorite

海田の
お気に入り

職場へと向かうひまわり大橋

通勤時に通るひまわり大橋は駅と職場の中間に位置します。橋を渡りながら行き交う人々を眺めていると、朝は「よし頑張るぞ」という気持ちを、帰りは「今日も無事に終えられた」という安心感をもらえます。心のオンオフが切り替えられる、お気に入りの橋です。



出演者 募集

広報かいたにご出演いただける人を募集中。自薦他薦は問いません。海田町で活躍していたり、新しいことに取り組んでいたたり、まちのことが大好きな人をお待ちしています。興味がある人は問い合わせください。

企画課(役場3階)

TEL 823-9212

Mail kikaku@town.kaita.lg.jp

災害から身を守るために ～あなたはいつどこに逃げますか～

問 防災課(役場2階) ☎823-9208 FAX.823-7927

情報入手しよう!

●防災情報メール・ 防災情報電話

緊急の避難情報や地域の防災情報をメールで配信しています。また、電話・ファクスでも情報発信しています。



●海田町公式LINE

お知らせや防災情報など、お役立ち情報を発信します。登録料は無料です。(別途通信費がかかります)



●海田町ホームページ

気象・防災情報や各種ハザードマップをまとめています。



●防災ラジオ

防災行政無線の放送を自動受信できます。1台につき2,000円で貸し出します。



●防災行政無線 自動応答装置

[0120-852-357] にダイヤルすると、防災行政無線の放送内容を確認できます。(通話料無料)



●広島県防災Web

最新の雨量や河川の状況、台風の進路などの気象・防災情報入手できます。



●気象庁ホームページ (防災情報)

警報・注意報や雨雲の動きなどの気象情報を入手できます。



●土砂災害危険度情報

大雨で土壌が崩れやすくなっている場所が表示されます。(NHKのdボタンでも閲覧可)



●防災ライブカメラ

平成30年7月豪雨災害において特に大きな被害を受けた場所や、町内の危険箇所などの状況を監視するためのライブカメラです。



●超高密度気象観測システム POTEKA(ポテカ)

役場庁舎屋上に小型気象計を設置し、気象情報を観測しています。



●防災アプリHazardon

最新の被災状況や避難所の運営状況などをスマートフォンやパソコンで確認できます。



●NHKデータ放送

テレビでいつでも気象・防災情報を入手できます。(dボタン「防災・生活情報」のメニューを選択)



緊急速報(エリア)メールを発信します

大雨などの状況により、一部地域のみ避難情報を発令する場合がありますが、その場合も緊急速報(エリア)メールを発信します。なお、緊急速報(エリア)メールの発信は、「警戒レベル3(高齢者等避難)」の発令で行います。

●わが家の防災ハンドブック

防災課で配布しています。日頃の備えに活用してください。



避難に備えた防災訓練

どなたでも参加できますので、ぜひ避難に備えた防災訓練に参加してください。

- 日時 6月10日(土)9時～11時30分
- 開設避難所 織田幹雄スクエア、ひまわりプラザ、町民センター、福祉センター
- 訓練想定 大雨による浸水害と土砂災害の発生のおそれ
- 訓練内容 9時に町内放送「避難指示」



避難しやすい開設避難所に立退き避難、または堅牢な建物(自宅など)の2階以上に垂直避難
開設避難所において心肺蘇生法(AED操作)や「ひろしまマイ・タイムライン」の作成などを体験

防災出前講座

●防災知識講座

我が家の防災対策や避難の心得について講話します。自主防災組織などの防災訓練をお手伝いします。



●マイ・タイムラインの作成講座～避難行動計画をつくる～

風水害に対する準備として、自分の行動計画を作成し、災害に備える講座です。〔「ひろしまマイ・タイムライン」の冊子を活用〕

●ハザードマップ講座

各種ハザードマップの見方や使い方をわかりやすく説明します。

●防災情報共有システム講座～デジタル情報の見方～

スマートフォンアプリやインターネットからの情報の集め方をわかりやすく説明します。

災害写真パネル展示

平成30年7月豪雨災害に係る追悼献花式にあわせ、災害写真パネルを展示します。

- 日時 7月6日(木)～8月31日(木)
- 場所 町民センター、織田幹雄スクエア、ひまわりプラザ、福祉センター(各施設にて巡回展示)

自主防災組織

避難呼びかけ体制構築活動補助金

自主防災組織による、避難の呼びかけ体制を構築することを目的とした防災研修会や避難訓練などの取り組みの経費を補助します。事前に申請が必要です。くわしくは防災課へ。

- 補助金額 上限10万円(1自主防災組織につき1回限り)
- 対象 町内の自主防災組織
- 経費 講師謝金、消耗品費、資機材購入費など
- 申し込み 9月29日(金)まで

避難所におけるマスク着用について

マスクの着用は個人の判断に委ねることを基本としますが、高齢者など重症化リスクが高い人が多く避難する場所では、マスクの着用をおすすめします。

感染症に感染した人の災害時における避難行動について、大雨や台風の際、災害の恐れがある地域にいる人は、安全な場所へ避難してください。避難先が海田町指定の避難所などの場合は、避難行動を起こす前に防災課に連絡してください。

平成30年7月豪雨災害に係る追悼献花

平成30年7月豪雨災害から5年を迎えるにあたり、災害により犠牲となった全ての方々に追悼の誠を捧げ、災害からの復旧復興への誓いを新たにするため、献花台を設置します。



- 日時 7月6日(木)10時～15時
- 場所 町民センター
- その他 献花台を設置している時間内は、海田町でお花を用意します。(数に限りがあります)

自主防災リーダー育成講座

地域の積極的な自主防災活動の指導・推進を行うことができる人材を育成するための講座です。



年4回の講座のうち、座学とワークショップを1回ずつ受講した人は海田町の自主防災リーダーとして認定されます。くわしくは、決まり次第、広報かいたなどでお知らせします。

- 参加費 無料

防災士育成事業補助金

町民の防災意識の高揚、地域防災力の向上を図るため、日本防災士機構が実施する防災士の認定に必要な経費(受講料、受験料、登録料)を補助します。

- 対象 町内在住者(海田町自主防災リーダーを優先)
- 申し込み 個人で防災士研修に申し込み後、海田町防災士育成事業補助金交付申請書(防災課にあります)を防災課へ。
- 研修会日程・場所 防災士研修センターホームページを確認してください。

災害時共助利用井戸をさがしています

海田町公衆衛生推進協議会 ☎823-8503(FAX兼用)

大地震等の災害によって水道が長期間止まってしまった場合、復旧するまでの間、井戸の所有者の善意で、無償で利用できる井戸を、トイレや清掃などの生活水として利用させていただきます。

登録要件、登録の流れなど、くわしくは海田町公衆衛生推進協議会へ問い合わせてください。



1 事業主(給与支払者)・従業員(納税義務者)の皆さんへ 個人住民税(町・県民税)は特別徴収で納めましょう

問 税務課(役場1階) ☎823-9204 FAX.823-9627

☆広島県と県内全23市町からのお知らせ

県と県内すべての市町では、個人住民税特別徴収の適正実施に取り組んできましたが、令和2年度から原則すべての事業主の人を対象に特別徴収(給与からの天引き)を徹底しています。

●特別徴収とは

事業主が所得税の源泉徴収と同じように、毎月従業員に支払う給与から個人住民税を差し引いて、従業員に代わって海田町へ納入する制度です。

事業主は特別徴収義務者として、法人・個人を問わず、原則すべての従業員(※)について、個人住民税を特別徴収にする必要があります。

事業主には所得税のように税額計算や年末調整をする手間はかかりません。海田町が税額計算を行い、従業員ごとの税額をあらかじめ事業主に通知します。

※従業員には、パート・アルバイト・短期雇用者・非常勤職員・役員などを含みます。

●従業員のメリット

- ・わざわざ金融機関に出向いて納税する手間が省け、納付を忘れて延滞金がかかる心配がありません。
- ・特別徴収は納期が年12回なので普通徴収(個人での納付は年4回)に比べて1回あたりの負担額が少なくて済みます。

2 ごみは正しく処分しましょう!!

問 環境センター ☎823-4601 (FAX兼用)

海田町では、中身の入った液体類のごみやリチウムイオン電池は収集していません。

食用油など

油処理剤で固め、紙などでくるむ。(可燃ごみ)

塗料など

不要になった布や紙に染み込ませる。(可燃ごみ)

LED

LED電球、LED蛍光灯は割らずにそのまま出す。(有害ごみ) ※50センチ以上の物は大型ごみ

農薬・劇薬など

購入先やメーカーに相談してください。または海田町一般廃棄物処理業許可業者へ依頼してください。(海田町ホームページで確認するか、環境センターに問い合わせてください)

※海田町では収集していません。

リチウムイオン電池

リチウムイオン電池は強い衝撃が加わったり、変形したりすると発火する恐れがあり、危険です。販売業者や海田町一般廃棄物処理業許可業者などへ依頼してください。

※海田町では収集していません。



3 海田町まちづくり出前講座(全34メニュー)

問 生涯学習課(加藤会館2階) ☎823-9217 FAX.823-9256

役場の仕事や制度などについて、皆さんの所へお話に行きます。自治会・子ども会・学校・サークル活動・ご近所の集まりなど、色々な機会にぜひ、利用してください。

海田町まちづくり出前講座利用申込書(生涯学習課で配布、または海田町ホームページからダウンロード)を実施希望日の14日前までに担当課に提出してください。

開催日時や場所、対象者などくわしくはそれぞれの担当課まで問い合わせてください。



項目	講座名	担当課
子育て・健康・福祉	1 子育て、応援します!	こども課 ☎823-9227
	2 すこやか子育て応援講座	ひまわりプラザ ☎824-1225
	3 出前健康教室	保健センター ☎823-4418
	4 障がいのある方へのサービスについて	社会福祉課 ☎823-9207
	5 国民健康保険制度について	住民課 ☎823-9206
	6 後期高齢者医療制度について	長寿保険課 ☎823-9609
	7 介護保険制度について	
	8 認知症支援制度について	
	9 いきいき百歳体操体験講座	
	10 高齢者いきいき活動ポイント事業講座	
	11 介護予防講座	
	12 ACP(私の心づもり)講座	
くらし	13 「マイナンバー」講座	住民課 ☎823-9205
	14 だまされんけんね!悪質商法	町民生活課 ☎823-9219
	15 主役はあなただ! ~選挙が日本を動かす~	選挙管理委員会 ☎823-9202
	16 空き家専門家派遣	都市整備課 ☎823-9634
	17 水道水のできるまで	上下水道課 ☎823-9214
	18 マイ・タイムラインの作成講座 ~避難行動計画をつくる~	防災課 ☎823-9208
	19 ハザードマップ講座	
	20 防災情報共有システム講座 ~デジタル情報の見方~	
	21 防災知識講座	
	22 私道・建築関係補助制度について	建設課 ☎823-9209
	23 わかりやすい税金のおはなし(租税教室)	税務課 ☎823-9204
	24 議会のしくみ	議会事務局 ☎823-9218
	25 環境センターの見学	環境センター ☎823-4601
	26 家庭ごみの正しい出し方	
まちづくり	27 第5次海田町総合計画について	企画課 ☎823-9212
	28 「協働のまちづくり」について	魅力づくり推進課 ☎823-9234
	29 海田町の財政収支見直し	財政課 ☎823-9201
	30 道楽隊(道路里親制度)について	建設課 ☎823-9209
	31 「海田町都市計画マスタープラン」と「海田町立地適正化計画」について	都市整備課 ☎823-9634
スポーツ・文化	32 学校教育について	学校教育課 ☎823-9216
	33 日本人初のオリンピック金メダリスト織田幹雄の軌跡	織田幹雄スクエア ☎822-7373
	34 ニュースポーツ体験講座	生涯学習課 ☎823-9217

4 所得の申告をお願いします

問 税務課(役場1階) ☎823-9204 FAX.823-9627

国民健康保険の加入者やその世帯主のうち、前年所得がわからない人を対象に「国民健康保険税賦課に関する所得調査について」という調査票を6月上旬に送付します。調査票が届いた人は6月末までに必ず申告してください。

- ※世帯主本人が国民健康保険に加入していなくても、世帯に国民健康保険加入者がいる場合は、世帯主の所得申告が必要です。
- ※無収入の人や税法上の被扶養者であっても申告は必要です。

所得のない人(給与・アルバイト収入が年間55万円以下の人を含む)は、同封の調査票に記入のうえ、個人番号確認書類(マイナンバーカードなど)と身元確認書類(マイナンバーカード、運転免許証など)、給与収入がある場合は令和4年中の収入額が分かるもの(源泉徴収票など)の写しを添付し、返送してください。

所得のある人(給与・アルバイト収入が年間55万円を超える人など)は、次のものを持って税務課で申告してください。

- 令和4年中の収入額が分かるもの(源泉徴収票など)
- 社会保険料控除や生命保険料控除を受ける場合は、その控除証明書
- 個人番号確認書類(マイナンバーカードなど)と身元確認書類(マイナンバーカード、運転免許証など)

申告がない場合は、保険税の軽減対象になる世帯でも軽減されず、保険税が高いままとなる場合があります。また、医療費を多く支払ったときに支給される高額療養費についても、上位所得者と判定され、支給額が大幅に減少する場合がありますので、必ず申告してください。

5 児童手当等の所得上限限度額を超えて、支給資格が消滅した人へ

問 こども課(役場1階) ☎823-9227 FAX.823-9627

令和4年10月支給分から、児童を養育している人の所得が所得上限限度額以上の場合、児童手当等は支給されません。

児童手当等が支給されなくなったあとに、所得額が所得上限限度額を下回った場合、改めて認定請求書の提出が必要です。

住民税課税通知書などにより、所得上限限度額を下回ることとなった事実を知った日の翌日から15日以内に提出してください。申請が遅れた場合は、認定請求した月の翌月分からの支給となります。

- 手続きに必要なもの** 申請者の健康保険証、申請者名義の預金口座の通帳など、申請者および配偶者のマイナンバーが分かるもの

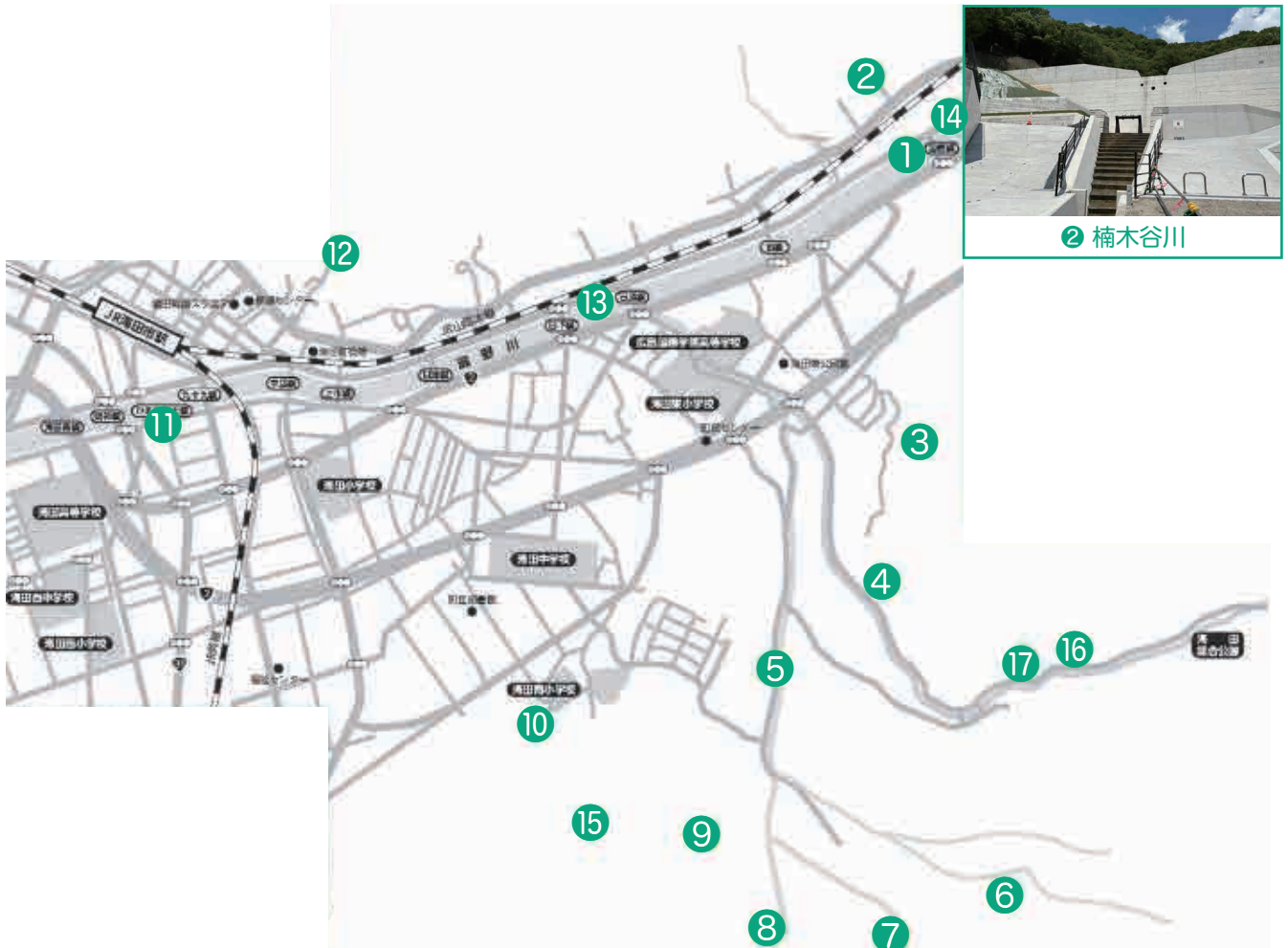
扶養親族の数	①所得制限限度額		②所得上限限度額	
	所得額(万円)	収入額の目安(万円)	所得額(万円)	収入額の目安(万円)
0人	622	833.3	858	1,071
1人	660	875.6	896	1,124
2人	698	917.8	934	1,162
3人	736	960	972	1,200
4人	774	1,002	1,010	1,238
5人	812	1,040	1,048	1,276

- ・所得が①未満の場合 → 児童手当を支給
- ・所得が①以上②未満の場合 → 特例給付を支給
- ・所得が②以上の場合 → 特例給付は支給されません
- ※「収入額の目安」は、あくまで目安です。審査の際には、給与所得控除や医療費控除、小規模企業共済等掛金控除などを控除した後の所得額で所得制限を確認します。

6 災害復旧事業の進捗状況

問 建設課(役場2階) ☎823-9209 FAX.823-9203

平成30年7月豪雨災害により被害を受けた地域の復旧事業の進捗状況です。
今後も本復旧の早期完了に取り組みます。



箇所番号	箇所名	事業者	進捗率			完了予定	コメント
			0%	50%	100%		
①	町道2号線	町	<div style="width:100%;"></div>			完了	
②	楠木谷川	県	<div style="width:97%;"></div>			R5年度	
③	東唐谷川	県	<div style="width:100%;"></div>			完了	
④	唐谷川(下流)	県・町	<div style="width:100%;"></div>			完了	
⑤	三迫川	県・町	<div style="width:100%;"></div>			完了	
⑥	三迫川左支川	県	<div style="width:100%;"></div>			完了	
⑦	西ノ谷川支川	県・町	<div style="width:100%;"></div>			完了	
⑧	西ノ谷川	県・町	<div style="width:100%;"></div>			完了	砂防えん堤整備に向けて、調査業務を実施中です。
⑨	明飛川	町	<div style="width:100%;"></div>			完了	砂防えん堤整備に向けて、調査業務を実施中です。
⑩	南幸川・南幸町	県	<div style="width:100%;"></div>			完了	
⑪	瀬野川左岸	県	<div style="width:100%;"></div>			完了	
⑫	奥之谷川	県	<div style="width:100%;"></div>			完了	
⑬	瀬野川	県	<div style="width:100%;"></div>			完了	石原橋付近の護岸の復旧が含まれています。
⑭	瀬野川	県	<div style="width:100%;"></div>			完了	国信橋から上流側の土砂を撤去しました。
⑮	串掛林道	町	<div style="width:100%;"></div>			完了	
⑯	栃木橋	町	<div style="width:100%;"></div>			完了	
⑰	唐谷川(上流)	県・町	<div style="width:100%;"></div>			完了	

※国の補助金を活用した災害復旧工事について記載しています。(町施工分については完了しています)

※4月末時点

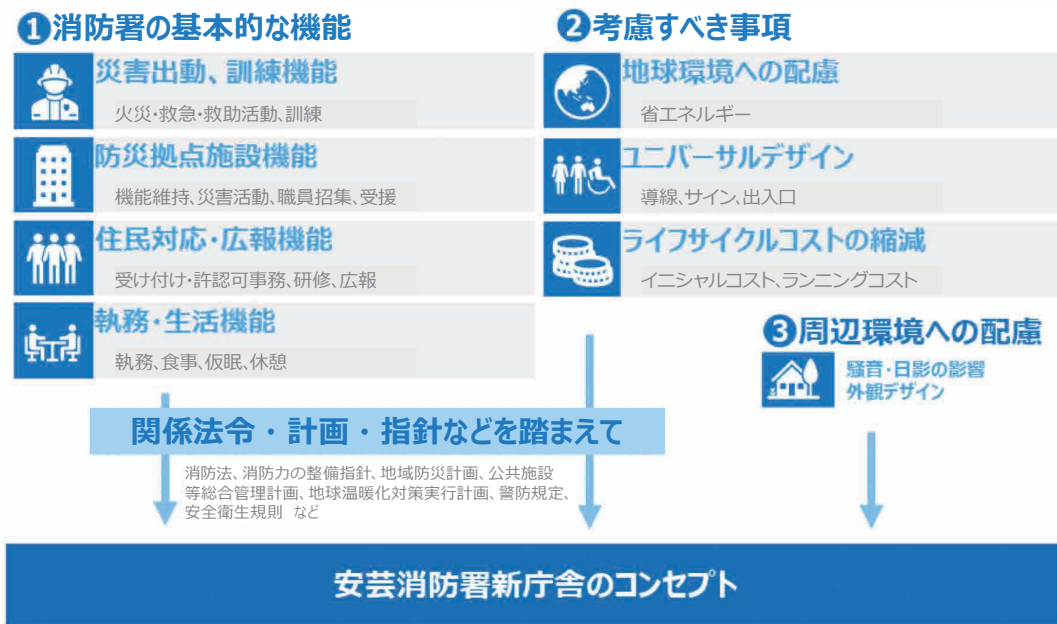
7 安芸消防署新庁舎整備について

問 防災課(役場2階) ☎823-9208 FAX.823-7927

現在、旧海田町営プール跡地(幸町)に建設を進めている安芸消防署新庁舎のコンセプトなどが決まりましたのでお知らせします。

●安芸消防署新庁舎のコンセプト

安芸消防署新庁舎建設にあたり基本的な枠組みとなるコンセプトは、消防署に求められる基本的な機能および考慮すべき事項について、関係法令・計画などを踏まえつつ、周辺環境にも配慮して、11項目を設定しました。



- 1 迅速かつ安全な出動体制を備えた庁舎
- 2 多様な消防・救助訓練機能を備えた庁舎
- 3 防災拠点として機能維持に必要な構造等を備えた庁舎
- 4 災害活動拠点として必要な機能を備えた庁舎
- 5 来庁者の利便性・安全性を備えた庁舎
- 6 住民の防火思想等の普及啓発に資する庁舎
- 7 機能的で快適な執務・生活環境を備えた庁舎
- 8 セキュリティ機能を備えた庁舎
- 9 地球温暖化に配慮した庁舎
- 10 ライフサイクルコストの縮減を考慮した庁舎
- 11 周辺環境に配慮した庁舎



●安芸消防署新庁舎の配置計画

安芸消防署新庁舎は周辺環境などを十分に考慮し、近隣住民や周辺施設と共存できる消防署となるよう、ゆとりを持った庁舎配置とし、幹線道路に面した北側を庁舎エリア、南側を訓練および駐車場エリアとします。

●規模(階数)

周辺環境を考慮し、3~4階程度とします。

●事業スケジュール

年度	令和5年度	令和6年度	令和7年度	令和8年度	令和9年度	令和10年度
新庁舎	地質調査・基本設計	実施設計		建設工事		
現庁舎						解体工事

引き続き、事業主体である広島市と連携して安芸消防署新庁舎整備事業を進めていきます。

新型コロナウイルスワクチン接種

新型コロナウイルス オミクロン株対応ワクチンの接種について

問 新型コロナウイルスワクチン接種対策班 ☎824-2323

接種には予約が必要です。予約方法などについては、接種券に同封のお知らせを確認してください。

接種対象者 前回接種から3カ月が経過した、65歳以上の人、5～64歳で基礎疾患がある人、医療従事者、高齢者施設などの従事者

集団接種日程

接種日	曜日	場所	時間	ワクチン
6月24日	土	福祉センター	【午前の部】9時～12時	モデルナ (BA4-5)
6月25日	日		【午後の部】13時30分～17時30分	

個別医療機関での接種について

個別医療機関でも接種を実施しています。希望者は自身で各医療機関に連絡してください。

新型コロナウイルスワクチン接種について、海田町ホームページでもお知らせしています。海田町公式LINEの友だち登録をすると、最新情報をLINEで受け取ることができるのでおすすめです。



問い合わせ

- 接種券（クーポン券）および予約受け付けに関すること
9時～17時（土・日曜日、祝日を除く）
海田町新型コロナウイルスワクチン接種コールセンター ☎824-2323
- ワクチン接種についての一般・専門的な相談に関すること（土・日曜日、祝日も行います）
広島県（8時30分～17時30分）☎513-2847
厚生労働省（9時～21時）☎0120-761-770（フリーダイヤル）

きらりん★はつらつだより

問 保健センター ☎823-4418 FAX.823-0020

集団健診、個別健診が始まりました 年に一度の健診で、カラダを総点検しましょう

集団

7月健診の受け付けは、6月26日（月）（必着）までです。
年に一度の健診で、カラダの総点検をしましょう。

- 日程 7月29日（土）織田幹雄スクエア、7月30日（日）福祉センター
- 対象 特定健康診査 40歳以上
胃・肺・大腸・乳がん検診 40歳以上（子宮頸がんは20歳以上）
後期高齢者健康診査 75歳以上
- 申し込み 広報かいた5月号で配った「健診のしおり」の中にある集団健診申込書に記入し、提出してください（電話、FAX、電子申請もできます）。



個別

町内医療機関で5つのがん検診を受けることができます。
特定健診、後期高齢者健診とあわせて受けましょう。

現在
実施中

妊娠から
出産・子育てまでを応援! みんな集まれ!!

ネウボラひろば



広島県の子ども
元気いっぱいキャラクター
イクちゃん

問い合わせ

こども課
保健センター

☎823-9227
☎823-4418

(子育て支援センター)

ひまわりプラザ ☎824-1225
海田児童館 ☎822-2216
町民センター ☎822-9946

親子(母子)健康手帳の交付は
時間予約できます。

●**予約時間** 保健センター…月～金曜日9時～16時(祝日を除く)
ひまわりプラザ…月～土曜日9時～16時(祝日を除く)

かいた版ネウボラアプリ

アプリストアから母子手帳アプリ「母子モ」を無料でダウンロードできます。
※通信料は別途かかります。



ネウボラだより

各種教室の案内や子育て情報などは、こちらからも確認できます。



ホームページ

かいた版ネウボラのホームページはこちらから



ファミリー・サポート・センター講習会

子どもに多い事故とその予防について、AEDの使い方など、一緒に学びませんか。講習会を受講された人は、まかせて会員の登録ができます。

- 日時** 6月26日(月) 10時～11時30分
- 対象** 海田町在住の人
※AED講習時のみ託児あり
- 持ち物** 筆記用具、飲み物
- 場所・申し込み** ひまわりプラザ



パパママ教室(沐浴編)

赤ちゃんの特徴と産後の生活について学びます。沐浴実践や育児用品の説明、育児に役立つテクニックなど情報満載です!

- 日時** 7月8日(土) 13時30分～15時30分
- 対象** 妊婦とその家族
- 定員** 12組
- 持ち物** 親子(母子)健康手帳、バスタオル2枚、濡れたタオルを入れる袋
- 場所・申し込み** ひまわりプラザ



歯っぴーおやこ教室

お口の健康やはみがきの方法について、歯科医師・歯科衛生士さんに教えてもらいましょう。身近な質問にも答えてもらえますよ。

- 日時** 7月10日(月)10時～11時30分
(受け付け 9時30分から)
- 場所** ひまわりプラザ
- 対象** 0歳～未就園児の親子
- 定員** 10組
- 持ち物** 筆記用具、飲み物
- 申し込み** 7月4日(火)までに保健センター



お父さん講座

お父さんと子どものふれあい体操
&お母さんのリフレッシュサロン

- ふれあい体操講師
Siグループ 田中 信行さん
リフレッシュサロン講師
助産師 藤田 亜希子さん
- 日時** 7月15日(土)10時～11時30分
- 対象** 1歳以上の未就園児とお父さん・お母さん
- 場所・申し込み** ひまわりプラザ



妊婦・産婦対象教室 ※要予約。 ●持ち物 親子(母子)健康手帳



	催し名	月日	場所 (申し込み先)	時間	内容	
妊娠中・産後	パパママ教室 (睡眠編)	6月10日(土)	ひまわりプラザ	9時30分～ 11時30分	妊娠期からのパパとママの睡眠と赤ちゃんの睡眠について ●対象 妊婦とその家族、産後4カ月頃までの親子	
	卒乳のおはなし (ママ教室)	6月1日(木)		10時～ 11時30分	いつかくる卒乳のおはなし	
	助産師の相談室	6月12日(月)		9時20分～ 12時	妊娠、出産、母乳のことなどを30分程度助産師に個別相談できます。	
		7月13日(木)				
骨盤ケア・べびい ケア	7月10日(月)	10時～ 11時30分	お母さんの骨盤のケアと赤ちゃんの発達段階に応じた姿勢についての話(2回シリーズ)※初回の人優先。 ●持ち物 バスタオル			
	7月21日(金)					
産後	べびいケア遊び	6月2日(金)	ひまわりプラザ	10時～11時	保健師による赤ちゃんの発達を促すふれあい遊び ●対象 2カ月～9カ月頃の乳児と保護者 ●持ち物 バスタオル	
	ひよこ相談室	6月14日(水)		9時30分～ 11時30分	保健師などによる身体計測、健康相談、離乳食相談、育児相談 ●持ち物 バスタオル ●定員 10組	
		7月12日(水)				
		6月26日(月)	海田児童館			
	ベビーマッサージ	6月16日(金)	ひまわりプラザ	10時～ 11時30分	●対象 2カ月～6カ月頃の乳児と保護者 ●持ち物 バスタオル、ハンドタオル 各1枚 使用中の抱っこ紐	
		7月14日(金)				
	離乳食教室 ステップ1	7月7日(金)	ひまわりプラザ	10時～ 11時30分	離乳食の基本編と離乳食相談 ●対象 4カ月～6カ月頃の乳児と保護者 ●持ち物 食育支援ファイル(持っている人)、バスタオル	
	親子教室1 (にこにこ)	6月13日(火)	ひまわりプラザ	10時～ 11時30分	対象月齢 4カ月～8カ月	保育士と一緒に月齢や季節に応じたあそびを楽しみましょう。 (対象は未就園児と保護者です)
		6月14日(水)	海田児童館			
		6月21日(水)	町民センター			
親子教室2 (よちよち)	6月15日(木)	ひまわりプラザ	対象月齢 9カ月～1歳6カ月			
	6月21日(水)	海田児童館				
	6月28日(水)	町民センター				
親子教室3 (のびのび)	6月9日(金)	海田児童館	対象月齢 1歳7カ月以上			
離乳食教室 ステップ2	6月8日(木)	ひまわりプラザ	13時30分～ 15時30分	離乳食の応用編と離乳食相談 ●対象 2歳未満の子どもをもつ保護者 ●持ち物 食育支援ファイル(持っている人) バスタオル(必要に応じて)		
幼児	どんぐり相談 (育ちの応援)	6月16日(金)	ひまわりプラザ (申込先:保健センター)	9時～12時	子どもの成長、発達についての相談 ●対象 3歳～年中 ●相談員 柏学園 白井 賢さん	
		6月26日(月)	保健センター	14時～17時	●対象 3歳～小学校2年生 ●相談員 公認心理師 宮地さん	

町内の幼稚園・保育所・認定こども園の園庭開放

未就園児と保護者が園庭で遊べます。

海田幼稚園 ☎823-5635	6月の園庭開放はお休みします	小さくら保育所 ☎516-8027	毎週水曜日10時～11時
海田みどり幼稚園 ☎822-4359	6月7日(水)、6月21日(水)10時～11時30分(雨天の場合、教室開放)	海田保育園 ☎847-2235	毎週水曜日10時～11時
東海田幼稚園 ☎822-7576	毎週金曜日 10時～11時	さいわい保育園 ☎821-1550	毎週水曜日10時～11時30分
明光保育園 ☎823-0366	毎週水曜日10時～11時(乳児は10時45分まで)	こうわ認定こども園海田 ☎821-2500	毎週木曜日10時～11時30分 6月6日(火)10時～11時(予約制)
龍洞保育園 ☎823-3354	毎週水曜日10時～11時	こうわ認定こども園海田第二 ☎516-7005	毎週火曜日10時～11時30分 6月27日(火)10時～11時(予約制)
		つくも保育所 ☎823-3831	毎週金曜日10時～11時

ワクワク宅配便

素敵なのがっぱいの海田町。
町に溢れる「ワクワク」を毎月皆さんにお届けします！

西国街道・海田市ガイドの会

かいたいち 西国街道・海田市ガイドツアー

問 魅力づくり推進課(役場3階)
☎823-9234 FAX.823-9203

～江戸時代の主要道路、西国街道(役場の前の通り)かかわいを散策しませんか～



「西国街道・海田市めぐり」

旧千葉家住宅など西国街道沿いの歴史資源を回るコース

- 日程 6月24日(土)
- 集合 13時にJR海田市駅北口
- 申し込み 6月16日(金)まで

「西国街道・東海田と瀬野川めぐり」

春日神社から瀬野川沿いに河川敷を通るコース

- 日程 6月17日(土)
- 集合 9時30分にJR海田市駅北口
- 申し込み 6月9日(金)まで

両コースとも

- 行程 約2時間30分 ●参加費 100円(保険代、資料代)
- 定員 10人(先着順)
- 申し込み 電話で魅力づくり推進課へ
(8時30分～17時15分 土・日曜日、祝日を除く)
※5人以上の団体であれば、希望の日程でガイドが
できますので、相談してください。



西国街道デザイン
マンホールを
探してみてください!

海田里山ガイドの会

ひのうらやま 日浦山登山ガイド

問 魅力づくり推進課(役場3階)
☎823-9234 FAX.823-9203

標高約346mの「日浦山」を、地域ボランティアの案内のもと登ってみよう!

- 定期ガイド**
- 日程 6月10日(土)
 - 集合 9時30分に織田幹雄スクエア
 - 申し込み 6月2日(金)まで

- 随時ガイド**
- 希望する日時で相談してください。
- 集合 織田幹雄スクエア
 - 申し込み 希望日の1週間前まで



- 行程 (登り)Aルート (下り)Bルート 約2時間30分
- 参加費 100円(保険代を含む)
- 持ち物 タオル、飲み物、健康保険証など
- 申し込み 電話で魅力づくり推進課へ
(8時30分～17時15分 土・日曜日、祝日を除く)

日浦山登山バッジ

- 価格 500円/個
- 販売 ①魅力づくり推進課窓口 ②定期ガイド時(要申込)

日浦山登山バッジを
ガイドの中でも
販売しています!



第29回★
かいた七夕さん

日時：2023年
7月8日(土)
13:00~20:00
~9日(日)
10:00~17:00

場所：**畝公園・瀬野川河川敷**

★小雨決行

★8日(土)
*笹飾り *バザー
*七夕映画会
★(保護者と一緒に来てね)

★9日(日)
*笹飾り

*笹飾りを見に来て
ください
*願い事を書きに来てね

★主催：かいた七夕さん実行委員会
★共催：海田町文化スポーツ協会・広島あさひライオンズクラブ
★問合せ先：かいた七夕さん実行委員
事務局：FAX 082-822-3788 (FAXのみの対応)

 **駐車場は ありません**

夏休み特別企画!
海田町2DAYSイングリッシュレッスン

問 海田町国際交流協会
E-mail kokusai@ms13.megaegg.ne.jp
☎823-7611 (FAX兼用)

この夏、外国人講師と楽しく英語を学びませんか?
英語が話せなくても大丈夫!
通学型で、2日間ゲームや体を動かしながら、いろいろなことが学べるプログラムになっています。
ぜひ一緒にチャレンジしましょう!

- 日時 7月31日(月)、8月1日(火)10時~15時50分
- 場所 織田幹雄スクエア
- 対象 町内在住の小学2~6年生
- 定員 30人
- 持ち物 筆記用具、飲み物、弁当
- 参加費 1,000円
- 申し込み



6月5日(月)~6月23日(金)
の間に往復はがきまたは
メールで、住所、参加者氏
名(ふりがな)、学校名、学年、生年月日、電話番号を
記入の上、申し込んでください。(当日消印有効)
※申込者が多数の場合は抽選を行い、決定通知でお
知らせします。

まちの話題

5/15 民生委員・児童委員あいさつ運動

問 社会福祉課(役場1階) ☎823-9207 FAX.823-9627

「民生委員・児童委員の日活動強化週間」に合わせ、5月15日(月)に民生委員・児童委員が町内の小学校に出向き児童に朝の声掛けをしました。

また、民生委員・児童委員のことをもっと知ってもらえるようにと、全児童にPRグッズが配られました。



イベント 図書館からのお知らせ

問 町立図書館
☎823-3215 FAX.824-3315

6月の読書のテーマは「自然の恵み」です。
天気・植物・防災に関する本を展示しています。

- **休館日** 6月の休館日は次のとおりです。
毎週月曜日(祝日などの場合翌日)
6月30日(金)(図書整理日)



赤ちゃんのためのおはなし会 ももちゃんくらぶ

月日	6月2日(金)	6月16日(金)	7月7日(金)
場所	図書館		
時間	10時30分から		
費用	無料(自由参加)		
対象	0~3歳児		
内容	絵本の読み聞かせ、手あそびなど		



ももたろうくんのおはなし会

月日	6月10日(土)	6月24日(土)
場所	図書館	
時間	11時から	
費用	無料(自由参加)	
対象	幼児~低学年	
内容	絵本の読み聞かせ テーマ「雨」	絵本の読み聞かせ テーマ「七夕」



イベント 公民館で千羽鶴を折ろう

問 海田東公民館
☎823-2711 FAX.824-2311

今年も平和学習の一環として、誰でも自由に参加できる『公民館で千羽鶴を折ろう』を行います。

- **日時** 6月1日(木)~7月28日(金)
9時~17時15分(日曜日、祝日を除く)
- **場所** 海田東公民館 ロビー
- **参加方法** 事務室で折り紙を受け取り、ロビーで折ります。折った折り鶴は回収箱に入れてください。

期間中、折った折り鶴は、廊下の展示ガラスケースに入れて展示します。



イベント 旧千葉家住宅 今月の一般公開日

問 織田幹雄スクエア
☎822-7373 FAX.824-1125

座敷棟・庭園、角屋を公開します。

今月より簀戸(すど)や蚊帳(かや)など建具が夏のしつらえにかわります。

- **日時** 6月9日(金)~6月12日(月) 10時~16時
6月23日(金)~6月26日(月) 10時~16時

● **場所** 旧千葉家住宅

● **対象** どなたでも

● **参加費** 無料

- **申し込み** 事前申し込みは必要ありません。織田幹雄スクエア側入口から入場してください。



今月の催し 和文化体験

「七夕イベント~短冊に願いを」

短冊に願いごとを書いて笹に飾ろう!!

- **日時** 6月23日(金)~6月26日(月) 10時~15時

● **場所** 旧千葉家住宅 角屋

● **対象** どなたでも

● **参加費** 無料

- **申し込み** 事前申し込みは必要ありません。当日随時受け付け。



イベント 世代間交流事業 簡単プログラミング教室

問 福祉センター
☎823-7500 FAX.823-1411



初心者大歓迎。プログラミング体験で遊びながらプログラミング的思考を学ぼう!

- **日時** 7月29日(土) 10時~12時
- **場所** 福祉センター 2階 講座室②
- **対象** 町内在住の小学生または、60歳以上の人
- **定員** 15人
- **講師** 子どもプログラミング教室 Dream Tech School 花谷 美香さん
- **持ち物** 特になし。パソコンなどはこちらで準備します。
- **参加費** 500円
- **申し込み** 7月3日(月)~7月18日(火)(土・日曜日、祝日を除く9時~17時)の間に参加費を添えて、福祉センターへ。



イベント

ふるさと館 「くすのきコンサート」



問 サクラガーデン・長谷川
☎090-3880-2247

- **出演団体** ①フォーク「おひさ」 ②篠笛&パーカッション凜華 ③マリンバアンサンブル「ミセスマリンバ」
- **主催** 音楽ボランティア・サクラガーデン
- **共催** ふるさと館
- **日時** 6月24日(土) 14時開演(13時30分開場)
- **場所** ふるさと館 1階 研修室
- **入場料** 無料

イベント

世界の名曲コンサート ～美しいメロディー～“夢の跡に”



問 海田町文化スポーツ協会
☎516-5525

広島近郊で活躍するプロの演奏者による世界の名曲コンサートです。

- **出演** おはなし:松本 憲治、ソプラノ:枝松 瞳、バイオリン:今井 千晶、チェロ:宮本 隆一、ピアノ:小林 知世
- **日時** 6月25日(日) 13時30分開演(13時開場)
- **場所** 織田幹雄スクエア ホール
- **入場料** 大人1,000円(高校生以下無料)
6月1日(木)から海田町文化スポーツ協会、セブンチケット(セブンイレブン内マルチコピー機)でチケットを販売します。
海田町文化スポーツ協会のチケット販売時間は、9時～17時(土・日曜日、祝日を除く)です。

イベント

海田町手話奉仕員 養成(基礎)講座



問 海田町社会福祉協議会
☎820-0294 FAX.820-0293

手話の技術向上と、耳の障がいを理解する手話奉仕員の養成を目的とした講座です。

- **日時** 7月24日(月)から(盆・祝日・年末年始など除く)(全22回)
- **場所** 福祉センター
- **対象** 手話奉仕員養成講座(入門課程)を修了した人または、手話経験おおむね1年以上の人
- **定員** 10～15人(先着順)
- **年会費** 4,300円(テキスト代)
手話奉仕員養成テキスト3,300円(入門編・基礎編共通のテキスト)、新ひろしま手話学習の手引き1,000円(基礎編のテキスト)
※受講初日に、おつりのいらないように用意してください。
- **申し込み** 7月21日(金)までに電話で海田町社会福祉協議会へ(土・日曜日、祝日を除く9時～17時)。

イベント

パソコン初心者無料相談会



問 シルバー人材センター
☎823-2733 FAX.822-5512

使い方がよくわからない、ワード・エクセル・パワーポイントの基本的な操作など、パソコンに関する相談をシルバー人材センター会員が受け付けます。

- **日時** 6月22日(木) 13時30分～15時30分
- **場所** シルバープラザ 2階 会議室
- **定員** 8人(1人あたり1時間)
- **講師** シルバー人材センター会員
- **持ち物** OSはウィンドウズのみ。
対象パソコンを持ってきてください。
(パソコンのない人も1人まで貸し出し可能)
申し込む時に相談内容を簡単に教えてください。
インターネット回線が使用可能です(制限あり)。
- **申し込み** 6月9日(金)までにシルバー人材センターへ。



イベント

教養健康講座 スマホ簡単教室 『初心者の方でもらくらくスマホ操作』



問 福祉センター
☎823-7500 FAX.823-1411

- **日時** 6月28日(水)、7月5日(水)、
7月12日(水)、7月19日(水) 10時～11時30分
- **場所** 福祉センター 2階 講座室①
- **内容** スマホの基本操作から写真・動画の撮影やLINEやスマホ決済までやさしく丁寧に教えます。
- **対象** 60歳以上の人
- **定員** 10人(先着順)
- **講師** 株式会社WOKER ANTS 徳永 大地さん
- **持ち物** 自分のスマートフォン・筆記用具
- **参加費** 無料
- **申し込み** 6月5日(月)～6月22日(木)(土・日曜日、祝日を除く9時～17時)の間に福祉センターへ。

イベント

安芸地区健全育成剣道大会

問 海田町体育協会剣道部(大上和行)
☎0823-56-2457

- **日時** 7月9日(日) 9時開会
- **場所** 海田中学校
- **対象** 安芸地区在住の小学1年生～中学3年生
- **種目** 個人戦、団体戦
- **申し込み** 7月3日(月)までに
参加申込書を安芸剣道連盟事務局へ。



イベント・講座

募集

健康

福祉・介護

お知らせ



イベント

第11回 海田町ソフトバレーボール大会

問 海田町体育協会バレーボール部 榊(サカキ)
☎080-1909-6464

- 日時 6月25日(日) 9時開会
- 場所 海田小学校体育館
- 対象 町内在住の中学生以上・在勤・招待チーム
- 種目 男女混合の部、女性の部
- 参加費 1チーム1,500円(大会当日徴収)
- 申し込み 6月20日(火)までに海田町体育協会事務局(海田町文化スポーツ協会 織田幹雄スクエア内)へ。または電話でも可。

募集

海田町 ニュースポーツ講座

問 生涯学習課(加藤会館2階)
☎823-9217 FAX.823-9256

- 子どもから大人までみんなでニュースポーツを楽しもう!
(競技例:パタンク・ラダーゲッターなど)
- 日時 指定の日曜日(くわしくは海田町ホームページを確認してください)
 - 場所 海田東公民館 体育館
 - 対象 町内在住の人(大人大歓迎)
 - 定員 20人程度
 - 講師 スポーツ推進委員
 - 持ち物 屋内シューズ、水分補給できるもの
 - 参加費 無料
 - 申し込み 6月8日(木)までに生涯学習課へ。

イベント

働く大人の趣味探し講座 「気軽にヨガ」

問 織田幹雄スクエア
☎822-7373 FAX.824-1125

お仕事帰りのちょっとした時間…ヨガを通して呼吸や瞑想で週末にココロとカラダをリセットしませんか?
男性、女性、初心者大歓迎です。



第1回/疲労回復ヨガ

第2回/身体引き締めヨガ

- 日時 6月23日(金)・6月30日(金) 19時~20時30分
- 場所 織田幹雄スクエア 303 多目的室
- 対象 おおむね18歳以上の人
- 定員 16人
- 講師 海田町文化スポーツ協会講座
ヨガ教室 大迫 すみえさん
- 持ち物 水・タオル・ヨガマット(持っている人のみ)、運動しやすい服装
- 参加費 無料
- 申し込み 6月3日(土)~6月14日(水)の間に二次元コードより申し込んでください。後日、参加決定者には6月16日(金)までに参加決定のメールを送ります。
※落選した場合には連絡がありません。



募集

看護職のための出張相談 「もう一度働きたい!」を応援します

問 広島県ナースセンター(広島県看護協会)
☎293-9786

就職前に研修を受けたい人や手始めに短時間の仕事などを探している人など資格を活かして働きたい人の相談を、看護職の相談員が受け付けます。

- ※子どもの同伴可。
- 日時 6月20日(火) 9時30分~11時30分
 - 場所 保健センター
 - 対象 復帰を検討中の人
 - 参加費 無料
 - 申し込み 予約不要。



イベント

空き缶等散乱ごみ追放キャンペーン

問 町民生活課(役場2階)
☎823-9219 FAX.823-7927

美しく住みよい町をつくるため、瀬野川などの町内河川を含む町内全域の一斉清掃を行います。

町一丸となり「きれいな海田町」をつくり、気持ちよく住める環境にしましょう。

- 日時 6月25日(日) 8時から
- ※雨天中止の場合は、当日7時に町内放送でお知らせします。

募集

税務職員募集

問 広島国税局総務部人事第二課試験研修係
☎221-9211

- 受験資格
 - ①令和5年4月1日において、高等学校または中等教育学校を卒業した日の翌日から起算して3年を経過していない人(令和2年4月1日以降に卒業した人が該当する)および令和6年3月までに高等学校または中等教育学校を卒業する見込みの人
 - ②人事院が①に掲げる者に準ずると認める人
- 申し込み 6月19日(月)9時から6月28日(水)までにインターネット申込専用アドレス
<https://www.jinji-shiken.go.jp/juken.html>
より申し込んでください。



募集

高齢者向け講座 「寿大学」、「縁寿サークル」



問 織田幹雄スクエア ☎822-7373 FAX.824-1125
海田東公民館 ☎823-2711 FAX.824-2311

寿大学(織田幹雄スクエア)、縁寿サークル(海田東公民館)の講座生を募集しています。

共に集い、学び、遊びながら充実した時間を過ごしましょう。

- 対象 おおむね60歳以上の人
- 活動 講演会・レクリエーションなど
- 年会費 1,500円(申し込み時)
- 申し込み 年会費を添えて、織田幹雄スクエアまたは海田東公民館まで。
(随時(日曜日・祝日を除く9時~17時15分)受け付け)

募集

読み聞かせボランティア はじめませんか?



問 町立図書館
☎823-3215 FAX.824-3315

図書館では、「学校訪問おはなし会」「ももたろうくんのおはなし会」「赤ちゃんのためのおはなし会もちゃんくらぶ」という3つの読み聞かせボランティアを募集しています。

絵本や児童書と子どもをつなぐ、やりがいのある活動です。絵本や子どもが好きな人、一緒に活動しませんか。

おはなし会の見学やボランティア登録を希望する人は、図書館に問い合わせてください。



募集

シルバー人材センター会員募集

問 シルバー人材センター
☎823-2733 FAX.822-5512

入会説明会を開催します。

- 日時 6月13日(火)、6月27日(火) 13時30分から
- 場所 シルバープラザ
- 入会資格 町内在住の60歳以上の健康で働く意欲のある人
- 業務内容 施設管理・一般企業清掃・機械除草・せん定・介護ヘルパー・育児支援(看護師または保育士を含む)など



募集

県営住宅・町営住宅入居者(定期募集)

問 広島県土木建築局住宅課 ☎513-4171(県営住宅)
都市整備課(役場2階) ☎823-9634(町営住宅)
FAX.823-9203

海田町内の県営住宅・町営住宅のうち、新たに空き家が生じた住宅について、6月定期募集を行います。

- 募集案内配布 6月6日(火)から
- 配布場所 役場・各公民館・ひまわりプラザ
- 申し込み 6月13日(火)~6月15日(木)(最終日消印有効)
- 受け付け時間 8時30分~17時(土・日曜日、祝日を除く)
- 受け付け機関
県営住宅/広島県ビルメンテナンス協同組合県営住宅管理グループ 〒736-0083 広島市安芸区矢野東5丁目1-15 クスノキビル103号(☎889-5544)
町営住宅/都市整備課
※くわしくは募集案内を確認してください。

健康

6月は『食育月間』です

問 保健センター
☎823-4418 FAX.823-0020

『もっと野菜を！ 今の食事にプラス一皿から始めよう！』

6月は、社会全体で食育推進に取り組むための食育の強化月間です。

令和元年の国民健康・栄養調査によると、国民の野菜摂取量の平均値は280.5gとなっており、年齢別にみると、男女ともに、20~40歳代の摂取量が少なく、60歳以上で多いという結果がでました。

野菜摂取量の目標値は350gです。
今の食事にプラス一皿を意識しましょう。

健康

子宮頸がんは検診とワクチンで 予防しましょう

問 保健センター
☎823-4418 FAX.823-0020

4月1日(土)から、子宮頸がん9価ワクチンが公費で接種できるようになり、このワクチンで、子宮頸がんの80~90%が予防できるようになりました。

子宮頸がんワクチンは接種完了まで半年かかりますので、夏休みなどの休暇を使って、計画を立てましょう。

- 対象 小学6年生から高校1年生相当の女子およびワクチン接種の機会を逃した平成9年~平成17年度生まれの女性は、令和7年3月まで、無料で接種できます。
くわしくは海田町ホームページまたは保健センターへ。

健康 保健行事

問 保健センター
☎823-4418 FAX.823-0020

保健センターでは、妊産婦や乳幼児対象の母子保健・成人の健康づくり・精神保健福祉に関する事業を行っています。子育て関係の事業の案内は14、15ページを確認してください。

●場所 保健センター

●さくらの会(精神障害者家族の会)

日時	6月19日(月) 13時30分～15時
内容	家族の抱える悩み、思いについて話し合う会です。 参加を希望する人は、保健センターまで連絡してください。 対象:家族など 申し込み:保健センターへ(電話可)

●ひまわり栄養相談(個別栄養相談)

日時	月～金曜日(祝日を除く) 9時～16時
内容	栄養士が食生活についてのアドバイスを行っています。(電話可)

●こころの相談室(精神保健福祉相談)

日時	7月19日(水) 13時30分～15時30分
内容	精神科医師が心の不安、思春期の悩みなどの相談に応じます。 対象:本人または家族など 申し込み:7月13日(木)までに保健センターへ(電話可) 講師:地域生活支援センター モルゲンロート 精神保健福祉士 三宅 克己さん 場所:福祉センター



健康 めざそう 健康長寿!
心と体のハッスル教室(第1回)



問 保健センター
☎823-4418 FAX.823-0020

健康づくりのコツを学び、家族・友人・周りの人へ…一緒に発していきましょう!まずは、楽しく体を動かしてみませんか。

- 内容 「からだが変わる!毎日ちょこっと健康習慣」
- 日時 6月21日(水) 10時～11時30分
- 場所 織田幹雄スクエア
- 講師 作業療法士 望月 マリ子さん
- 持ち物 水分、タオル
- 参加費 無料
- 申し込み 要予約。6月16日(金)までに保健センターへ。

健康 8020表彰対象者 募集中

問 保健センター
☎823-4418 FAX.823-0020

「8020運動」とは、「80歳までに自分の歯を20本以上保とう」という運動です。元気な心とからだを保つ上で、おいしく食べるための健康な歯は欠くことのできないものです。

令和4年度は79人が表彰されました。

今年度の応募期間は、8月31日(木)までです。

— 自分の歯で、食べてしあわせ 健康長寿 —

- 対象者 80歳以上で20本以上の自分の歯を持っている人(過去に表彰された人は除く)
- 申し込み 町内の歯科医院で推薦してもらってください。
※町外の歯科医院で推薦を希望する人は、事前に保健センターへ。



健康 健康相談



問 福祉センター
☎823-7500 FAX.823-1411

- 日時 6月13日(火) 13時30分～14時30分
- 場所 福祉センター
- 内容 保健師による個別健康相談、検尿
- 対象 40歳以上
- 費用 無料(申し込み不要)





問 長寿保険課(役場1階)
☎823-9609 FAX.823-9627

認知症の人やその家族がゆったりと過ごしたり、必要な情報を集めたりすることを目的とした認知症カフェが町内2カ所で行われます。事前の予約などが必要な場合がありますので、必ず主催者に確認してください。

①海田町オレンジライン

- 日時 6月3日(土) 13時30分～15時30分
- 場所 福祉センター
- 問い合わせ 原本 明美さん(☎090-8242-0639)

②認知症カフェ花みずき

- 日時 6月28日(水) 13時30分～14時30分
- 場所 特別養護老人ホーム花みずき(大立町6-4)
- 問い合わせ ☎821-0201

お知らせ 人権相談所を開設します

問 社会福祉課(役場1階)
☎823-9207 FAX.823-9627

人権について困っていることがあれば、一人で悩まず相談してください。お話を伺い、皆さんの人権を守るために必要な助言をしたり、その問題を取り扱う関係機関や法テラスなどを紹介したり、解決の手助けをしています。

相談内容は、差別、私的制裁、いじめ、体罰、虐待、家庭内の暴力、セクシュアルハラスメント、ストーカー、近隣とのめごとなど幅広い相談を受けています。

相談は無料で、相談内容の秘密は厳守されます。
相談員:海田町人権擁護委員、司法書士

- 日時 6月8日(木) 10時～15時
- 場所 福祉センター 1階 ボランティア室
- 対象 どなたでも

お知らせ 「ねんきん定期便」をお届けしています

問 ねんきん定期便・ねんきんネット専用番号
☎0570-058-555(ナビダイヤル)
☎03-6700-1144(一般電話)
広島南年金事務所 ☎253-7710

日本年金機構では、国民年金・厚生年金保険に加入している人に「ねんきん定期便」を送付しています。

年金加入者の皆さん一人一人に対して、年金保険料の納付実績や年金の見込み額など、年金に関する情報を分かりやすく定期的にお知らせして、保険料負担と年金給付の関係を実感してもらうためのものです。

送付月は、毎年誕生月です。35歳・45歳・59歳の人には封書で送付し、その他の年齢の人にはハガキで送付します。

「ねんきん定期便」について分からないことや疑問点がある場合は、ねんきん定期便・ねんきんネット専用番号または広島南年金事務所へ相談してください。

なお、インターネットを通じてパソコンやスマートフォンからご自身の年金記録をいつでも確認できる「ねんきんネット」も利用できます。登録は日本年金機構「ねんきんネット」ページの新規登録ボタンから可能です。



お知らせ 6月1日は「人権擁護委員の日」です

問 社会福祉課(役場1階)
☎823-9207 FAX.823-9627

人権擁護委員とその活動について

人権擁護委員は、日常生活に埋もれている人権問題をすくい上げるために、市町村長の推薦を受け、法務大臣から委嘱された民間ボランティアです。

さまざまな経歴を持った人権擁護委員が、その経験を生かして、地域の皆さんから相談を受けたり、啓発活動を行ったりしています。

また、「人権を侵害された」と申告などがあつた場合、法務局の職員と協力して事実関係を調査し、被害者の救済のため、最善の方法を一緒に考えます。

現在海田町では6人の人権擁護委員が活動を行っています。

- ・佐々木 登貴子(ささき ときこ)さん
- ・植野 敏彦(うえの としひこ)さん
- ・林 紀子(はやし のりこ)さん
- ・椿 靖(つばき やすし)さん
- ・松井 知己(まつい ともき)さん
- ・田中 克江(たなか かつえ)さん



お知らせ

海田東公民館
証明書発行コーナー開設中

問 住民課(役場1階)
☎823-9205 FAX.823-9627

- **開設日時** 毎週月～金曜日(祝日を除く)
8時30分～17時15分
開館は9時からです。(証明書発行のみ8時30分から行っています)
- **業務内容** 住民票、戸籍関係証明書、
印鑑証明書、税の証明書の発行

お知らせ

今月の住民課窓口休日開庁日

問 住民課(役場1階)
☎823-9205 FAX.823-9627

- **今月の休日開庁日** 6月10日(土)
- **開庁時間** 8時30分～17時15分
- **業務内容** 住民票、戸籍関係証明書の発行、印鑑登録および証明書の発行、旅券(パスポート)の交付の申請および交付(受領証持参)、住民票の異動(転入・転出など)の受け付け、マイナンバーカードの申請受け付け・交付
※転入・転出、転居に伴うその他の手続き(健康保険など)はできません。

- ※旅券の申請は、一部受け付けができない場合があります。(住民票が海田町にない人の申請など)
- ※印鑑登録は、写真付身分証明書(運転免許証など)を持参できない場合、即日登録はできません。

マイナンバーカード交付臨時窓口の開設について

マイナンバーカード(個人番号カード)の交付に係る臨時窓口を毎週木曜日に開設します。

- **今月の臨時窓口** 6月1日(木)、6月8日(木)、6月15日(木)、6月22日(木)、6月29日(木) 17時15分～19時
- **場所** 住民課
※マイナンバーカードの交付事務以外の業務は行いません。

お知らせ

けし・大麻栽培に注意しましょう！

問 広島県西部保健所広島支所
☎513-5533 FAX.222-5802

庭先などで美しい花を咲かせて私たちの目を和ませてくれるけしには、植えてはいけない種類があるのを知っていますか。植えてはいけないけしや大麻を栽培することのなように十分注意しましょう。

けしや大麻のくわしい特徴や見分け方などは広島県ホームページで説明しています。植えてはいけないけしや大麻を庭や道端、空き地などで見かけたときは、最寄りの保健所・支所または県庁薬務課に連絡してください。

お知らせ

令和6年二十歳のつどいについて

問 生涯学習課(加藤会館2階)
☎823-9217 FAX.823-9256

令和6年「二十歳のつどい」(旧名称:成人祭)を開催します。対象の人は、ぜひ出席してください。

- **日時** 令和6年1月7日(日) 13時30分から
(12時30分から受け付け開始)
※式典以外の行事は行いません。
- **場所** 織田幹雄スクエア ホール
※駐車場はありません(送迎は可能です)。
- **対象** 平成15年4月2日～平成16年4月1日生まれの人
※12月上旬時点で海田町に住民票がある対象者に案内ハガキを送付します。他の市町村に住民票を異動している人も参加できますので生涯学習課まで連絡してください。



お知らせ

6月23日～29日は
男女共同参画週間です

問 社会福祉課(役場1階)
☎823-9207 FAX.823-9627

無くそう思い込み、守ろう個性
みんなでつくる、みんなの未来。

(令和5年度「男女共同参画週間」キャッチフレーズ)

誰もが、職場で、学校で、地域で、家庭で、それぞれの個性と能力を発揮できる「男女共同参画社会」を実現するためには、行政だけでなく、皆さん一人一人の取り組みが必要です。私たちのまわりのパートナーシップについて、この機会に考えてみませんか。

海田町では、第3次海田町男女共同参画基本計画に基づいて男女共同参画を推進する施策に取り組んでいます。



お知らせ 美しい町にしましょう

問 町民生活課(役場2階)
☎823-9219 FAX.823-7927

河川や道路などにおけるごみのポイ捨て、犬の糞の放置など苦情が多く寄せられています。ごみのポイ捨てをした人は、「海田町美しいまちづくり条例」により2万円以下の過料を科すことがあります。海田町では恵まれた自然環境を後世に残し、良好な生活環境を確保することを目的にこの条例を制定しています。これからの住みよい地域づくりのためにも、一人一人が身の回りの美化に努め、美しい町の保全に貢献しましょう。



お知らせ 野良猫への無責任な餌やりはやめましょう

問 町民生活課(役場2階)
☎823-9219 FAX.823-7927
広島県動物愛護センター
☎0848-86-6511 FAX.0848-86-3720

野良猫への無責任な餌やりにより、頭数の増加や糞尿による被害などが生じます。周辺的生活環境が損なわれるような無責任な餌やりについては、動物の愛護および管理に関する法律に基づく指導対象となります。また、原則として野良猫の引き取りは行いません。

野良猫による問題の解決策の一つとして「地域猫活動」があります。地域住民が主体となり、野良猫に不妊去勢手術を行い、餌やりや糞尿の処理などのルールを定めて適切に管理していく活動です。この活動に取り組むことで、野良猫によるトラブルを減らすとともに不幸な野良猫の数を減らし、住みよい地域にしていくことができます。

広島県では、地域猫活動に対し、不妊去勢手術の支援制度を設けています。くわしくは広島県動物愛護センターへ。



お知らせ スマホなどで循環バス(ふれあいバス)の走行位置が分かります

問 町民生活課(役場2階)
☎823-9219 FAX.823-7927

「ひろしま公共交通ナビ『くるけん』」で循環バス(ふれあいバス)の現在位置が分かります。

●サイトのアドレス <https://kuruken.jp>
WEBで「くるけん」と検索



- ・バス停毎のバス接近情報が到着順で分かります。
- ・バスの現在位置が到着順・地図上で分かります。
(大雨・大雪などの際でも最新の運行状況が分かります)

なお、「ひろしま公共交通ナビ『くるけん』」は、路線バスにも対応していますので、利用してください。



お知らせ 海田町議会の開会

問 議会事務局(役場3階)
☎823-9218(FAX兼用)

6月の定例会は、6月6日(火)9時から議場(役場3階)で開会予定です。

お知らせ 被爆二世健診

問 社会福祉課(役場1階)
☎823-9207 FAX.823-9627
広島県被爆者支援課 ☎513-3116

被爆二世の皆さんの健康管理に役立てていただくため、健康診断を行います。

- 実施期間 6月10日(土)～令和6年2月29日(木)
(精密検査については令和6年3月10日(日)まで)
- 検査費用 無料
- 申し込み期間 6月1日(木)～令和6年1月31日(水)
(消印有効)

役場や公民館に備え付けの専用はがきに必要事項を記入し、広島県被爆者支援課に申し込んでください。

広島県ホームページからも電子申請により申し込みできます。

くわしくは広島県ホームページを確認してください。





新庁舎について



海田町長 西田祐三

い よいよ来月、新庁舎建設工事が完了する予定です。備品などの納入・設置や、現庁舎などからの引っ越しの後、9月19日(火)から新庁舎で業務を開始いたします。

現庁舎は、広島県と広島市による広島市東部地区連続立体交差事業(JR山陽本線・呉線の高架化)の支障になることや、耐震基準を満たしていないため、防災拠点施設として耐震性能を確保する必要があることから、庁舎を建設し、移転するものです。

新しい庁舎は「安全・安心に配慮し、町民の暮らしや活動を支える まちに開かれた庁舎」を基本方針として、整備を進めてまいりました。

浸水対策として止水板、止水ドアを整備するとともに、電気・通信などの重要な設備を2階以上に配置する、耐震性を高めるため液状化対策

や免震構造を導入するなど、大雨や地震などの災害時の拠点性を備えています。

来庁される方の利便性が高まるように、主要な受け付け窓口を集約して配置し、各フロアの主な動線は車いすに対応、多機能トイレや2階には授乳室を整備するなど、バリアフリー、ユニバーサルデザインに配慮しています。

町民の皆様の活動にご利用いただくため、展示や情報発信、交流などのスペースも配置しています。

開庁日前日の9月18日(月・祝日)午前には開庁記念式典、午後からは新庁舎の一般内覧を開催する予定です。詳細は追ってお伝えいたします。ハード面とソフト面の整備を進め、今後もより良いまちづくりに取り組みを進めてまいります。

今月の休日診療当番医

※診療科目外の症状については、対応できない場合があります。当日の新聞で、変更の有無や町外の当番医を確認してください。

6月 4日(日)	秋本クリニック	(稻荷町 ☎823-7777)
6月11日(日)	まりあ眼科	(窪町 ☎821-1166)
6月18日(日)	寺沢耳鼻咽喉科医院	(窪町 ☎824-1187)
6月25日(日)	高橋医院	(南堀川町 ☎823-4602)

広島県内の当番医は「救急医療Net Hiroshima」【<http://www.qq.pref.hiroshima.jp/>】で確認できます。

広島県小児救急電話相談(毎日19時～翌8時)

(こどもの救急電話相談) ☎#8000または☎505-1399)

小児科勤務の経験がある看護師(小児科医師が支援)が専門的なアドバイスを電話で行います。

救急相談センター広島広域都市圏(24時間)

(☎#7119または☎246-2000)

看護師が緊急性や応急手当の方法、適切な医療機関などについて電話でアドバイスを行います。

救急診療

- 広島市立舟入市民病院(広島市中区舟入幸町14-11 ☎232-6195)小児科(24時間)
- 広島市立広島市民病院(広島市中区基町7-33 ☎221-2291)歯科・歯科口腔外科を除く科目(24時間)
- 安芸市民病院(広島市安芸区畑賀2-14-1 ☎827-0121)
内科または外科(土・日曜、祝日18時～23時)※診療科目については、当日電話で確認してください。
- 千田町夜間急病センター(広島市中区千田町3-8-6 ☎504-9990)内科(15歳以上)・眼科・整形外科・外科(19時30分～22時30分)
- 広島口腔保健センター
(広島市東区二葉の里3丁目2-4 ☎262-2672)歯科(日曜・祝日・お盆・年末年始9時～15時)

催し名	月日	場所	時間	内容など
梅毒検査 エイズ検査	6月6日(火)	広島県西部保健所 広島支所 (広島市中区基町 10-52 農林庁舎1F)	13時～15時	無料・匿名検査です。(要予約) 県西部保健所広島支所 保健課 保健対策係 ☎513-5521(直通)
肝炎ウイルス検査				無料検査です。(要予約) 県西部保健所広島支所 保健課 健康増進係 ☎513-5526(直通)
行政相談	6月8日(木)	福祉センター	10時～12時	国の仕事に関する意見や苦情などについて、行政相談委員が相談に応じます。総務課(役場2階) ☎823-9202
県民相談	月～金曜日	広島県生活センター (広島市中区基町 10-52農林庁舎1F)	9時～17時	●相談内容 離婚・相続・近隣トラブル、交通事故など 広島県生活センター ☎223-8811
LGBT電話相談	毎週土曜日 (祝日を除く)	—	10時～16時	性的指向や性別の違和感などでお悩みの人を対象に電話相談に応じます。エソール広島 ☎207-3130
ひきこもり 相談	月～金曜日 (祝日・休日を 除く)	海田町ひきこもり 相談支援センター (海田町堀川町1-8 ホスタ海田堀川町ビル101)	8時30分～ 17時15分	電話、メール、訪問などで相談に応じます。 ●対象 ひきこもりの人およびその家族 ☎573-0802 Eメール:shien@footandwork.com
	月・水・木・金・ 土曜日 (祝日・休日を 除く)	広島ひきこもり 相談支援センター (広島市安芸区 中野東4丁目5-25)	8時45分～ 16時45分	電話相談、面接相談(要予約)などに応じます。 ●対象 おおむね18歳以上のひきこもりの人およびその家族 など。特定非営利活動法人 FOOT&WORK ☎893-5242
	月～金曜日 (祝日・休日を 除く)	県立総合精神保健 福祉センター (安芸郡坂町北新地 2丁目3-77)	9時～17時	思春期・青年期の心の問題やひきこもりなど面接相談を行っています。(予約制) ●対象 おおむね18歳以上のひきこもりの人およびその家族など。県立総合精神保健福祉センター ☎884-1051
福祉 なんでも相談	月～金曜日	福祉センター	8時30分～ 17時15分	「サービス担当窓口がわからない」などの福祉に関する相談に応じます。海田町社会福祉協議会 ☎820-0294
海田町 くらしの安心・ サポートセンター	月～金曜日 (祝日・休日を 除く)	海田町くらしの安心・ サポートセンター (海田町日の出町 2-35福祉センター内)	8時30分～ 17時15分	生活に困窮する人の相談を、専門の相談員が包括的に受け付け、相談者に寄り添って自立に向けた支援を行います。 ☎820-0055 Eメール:kaita-kurasapo@au.wakwak.com ホームページ:https://kaita-shakyo.net
女性の 健康相談	毎週 (火)(水)(金)	—	15時～ 17時30分	思春期から更年期までの女性を対象に、助産師が女性の心身の健康などの電話相談に応じます。 (一社)広島県助産師会 ☎870-5446
	毎週 (月)(木)(土)		10時～ 12時30分	
不妊専門相談 不育専門相談	毎週 (月)(木)(土)	—	10時～ 12時30分	助産師が電話相談に応じます。 メールの相談も受け付けています。(随時) 広島県不妊専門相談センター ☎870-5445 https://fs.hiroshima-josanshikai.com
	毎週 (火)(水)(金)		15時～ 17時30分	
心配ごと相談所	毎週木曜日	福祉センター	13時30分～16時 (申し込み不要)	相談員は、民生委員・児童委員、司法書士、人権擁護委員などが交代で相談に応じます。 海田町社会福祉協議会 ☎820-0294
離婚前相談 ひとり親相談	随時 (土・日曜日、 祝日を除く)	こども課 (役場1階)	10時～16時	●対象 子どもがいて離婚を考えている人、母子家庭の母および父子家庭の父。こども課 ☎823-9227(要予約)
DV相談			8時30分～ 17時15分	●対象 配偶者・パートナーからの暴力で悩んでいる人 こども課 ☎823-9227
妊娠110番 メール相談	随時	—	随時	メール相談です。 望まない妊娠や出産に関する悩みについて、助産師が相談に応じます。(原則1週間以内に返信します) 広島県子供未来応援課 https://www.pref.hiroshima.lg.jp/soshiki/248/ninsin110-soudan.html

ホームページへの掲載広告募集中！ お問い合わせは企画課まで





水道週間 6月1日~6月7日

水道水 安心・安全 これからも

●上下水道課(役場2階) ☎823-9211(工事関係) ☎823-9214(料金関係) FAX.823-9839

水道週間は、水道についての理解と関心を深めるとともに、私たちの暮らしにとって、なくてはならない“水”の大切さを再認識してもらうためのものです。

この機会に、宅地内で漏水が発生していないか、確認してみましょう。



漏水の確認方法

家庭にある蛇口を全部閉めて、メーターボックス内にあるメーター器のパイロットマークが回転していないか確認してください。パイロットマークが少しでも回転していれば漏水の疑いがあります。水道指定工事店に修理を依頼してください。くわしくは海田町ホームページを確認するか上下水道課へ。

宅地内にある水道管やメーターボックスは、所有者の財産になるため、漏水などの修理費は所有者の負担となります。水道メーターを見る習慣をつけ、漏水に注意しましょう。



パイロットマーク



検針にご協力を

検針は、皆さんが使用した水道の料金計算のもとになるものです。定期的に検針に伺うので、メーターボックスの上に物を置かないでください。

KAITA

[広報かいた]

■海田町の人口
4月末現在(前月比)
人口30,608(+35)
世帯14,085(+35)
男15,166(+8)
女15,442(+27)

広報かいた6月号(No.672) 令和5年6月1日発行 発行/海田町 編集/企画部企画課
〒736-8601 広島県安芸郡海田町上市14番18号 TEL 823-9212 FAX 823-9203
(ホームページ) <https://www.town.kaita.lg.jp/>
(E-mail) kikaku@town.kaita.lg.jp
制作協力/株式会社ザメディアジョン

★広告内容については広告主へ。広告掲載については企画課(☎823-9212)へ
■町内放送をもう一度聞きたいときは…電話自動応答装置☎0120-852-357(自動音声)へ
■見やすく読み間違えにくいユニバーサルフォントを採用しています。広報かいたが外国語・音声でも読めます!

