



Kaitaful Days.

あなたらしい、ちょうどいい暮らしを海田で。

# KAITA

広報かいた

6

June  
2026 no.708

特集 Baton KAITA's 穏やかさ

## もしもに備える 防災ヒーロー



# もしもに備える防災ヒーロー



日ごろは自分の仕事を持ち、生活している海田町の消防団員たち。しかし、ひとたびサイレンが鳴り災害が発生したことを知るといち早く現場へ駆け付け、一丸となってまちを守る存在です。月に一度の訓練をはじめ、「もしも」への備えを日々積み重ねています。

## 訓練でチームの絆を深め 地域を守る力を育む

日曜の朝、月に一度の訓練日。ある人は自家用車で、ある人は自転車で。海田町消防団の団員たちが、瀬野川の河川敷に続々と集まってきます。久しぶりに団員同士が顔を合わせるとあって、和んだムード。しかし「海田町消防団、集まれ!」という副団長の号令が掛かると、空気は一変。この日は洪水リスクが高まる時期に備え、安芸消防署の隊員から土のう作りやシート張りの方法

を学びました。

10代から60代までの団員が所属し、広島県内で最も女性団員の割合が高い海田町消防団。訓練では、女性団員たちが重たい土のう作りに率先して取り組み、真剣な表情で励む姿が印象的でした。入団のきっかけは「知人に声をかけられて」「見学して面白そうだったから」など、さまざま。30年以上続ける人もいます。「安全に楽しくやらんと、力は出せん」と笑う団長の言葉どおり、和気あいあいとした空気の中で、確かなチームワークが育まれています。





## あの日の記憶を胸に ありえないことに備える

彼らの記憶に深く刻まれているのは、平成30年7月豪雨です。瀬野川の氾濫や土石流などによって町は大きな被害を受け、団員たちは24時間体制で交代しながら、昼夜を問わず現場に立ち続けました。土砂のかき出しや安全確認など、炎天下での作業に耐え、仕事を休んでも現場に向かい合った日々。過酷な状況の中で、地域の人々からの温かい差し入れやねぎらいの言葉

が、励みとなったといいます。

常に危険と隣り合わせの任務を続ける理由について、団長は「誰かがやらんといけん。格好良く言うと、責任感ですかね」と語ります。出動先の現場には常に緊張感が伴いますが、普段から団員同士が声を掛け合い、互いに支え合う関係が大きな力になっています。

穏やかな日常のすぐそばで、「もしも」は突然その姿を現します。“ありえないことはありえない”という思いを胸に、彼らは今日も、まちのどこかで備え続けています。

もしもの時、真っ先に駆け付ける勇者たち。  
その人たちこそ、まちの防災ヒーロー。



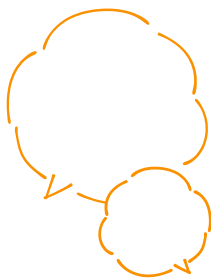
### 消防団員募集中！

海田町消防団は新規入団者を随時募集しています。訓練時には1日3,500円、災害時には出動時間ごとに2,000円～8,000円の出動報酬が支給されます。また年に一度の年額報酬(36,500円～)や、5年以上の勤続者には退職報償金(200,000円～)も支給しています。

海田町に居住または勤務している健康な人であればどなたでも入団できますので、気軽に問い合わせください。

問 海田町消防団事務局  
(海田町防災課内)  
☎ 823-9208

あなたの声を、広報紙づくりに。今月号を読んだ感想を聞かせてください！



5月号から「広報かいた」がリニューアルし、新しく生まれ変わりました。より読みやすく、より身近に感じていただける紙面をめざして工夫を重ねていますが、いかがでしたか？

「ここがよかった」「こんな記事を読みたい」「もう少しこうしてほしい」など、どんな小さな声でも大歓迎です。

右の二次元コードから、どなたでも気軽に投稿できます。いただいたご意見は、これからの紙面づくりに大切に生かしていきます。皆さんからのお便りを、心よりお待ちしております。

感想・要望は  
こちらから



問 かいたブランド課(役場3階)  
☎ 823-9212 FAX 823-9203  
✉ brand@town.kaita.lg.jp

# 災害から身を守るために

～あなたはいつどこに逃げますか～

情報を  
入手しよう!

## 海田町防災情報 メール・電話

緊急の避難情報や地域の防災情報をメールで配信しています。また、電話・FAXでも情報発信しています。



## 海田町公式LINE

お知らせや防災情報など、お役立ち情報を発信します。登録料は無料です。(別途通信費がかかります)



## 海田町防災情報・ ハザードマップ

気象・防災情報や各種ハザードマップなどをまとめています。



### 防災ラジオ

防災行政無線の放送を自動受信できます。1台につき2,000円で貸し出します。

### 防災行政無線 自動応答装置

「0120-852-357」にダイヤルすると、防災行政無線の放送内容を確認できます。(通話料無料)

### 防災ライブカメラ

町内の危険箇所などの状況を監視するためのライブカメラです。



### 気象観測・ 情報提供サービス POTEKA (ポテカ)

役場庁舎屋上に小型気象計を設置し、気象情報の観測と提供をしています。



### 広島県防災Web

最新の雨量や河川の状況、台風の進路などの気象・防災情報を入手できます。



### 気象庁 ホームページ (防災情報)

警報・注意報や雨雲の動きなどの気象情報を入手できます。



## 緊急速報(エリア)メールを 発信します

大雨などの状況により、一部地域のみ避難情報を発令する場合がありますが、その場合も緊急速報(エリア)メールを発信します。なお、緊急速報(エリア)メールの発令は、「警戒レベル3(高齢者等避難)」以上の発令で行います。

# 気象

# の 警報

などが

令和8年  
5月下旬より

大きく変わります

いつ逃げる?  
レベルで  
判断!

気象庁  
マスコットキャラクター  
はれるん



警戒 レベル	河川 氾濫	大雨	土砂災害	高潮
5 相当	レベル 5 氾濫 特別警報	レベル 5 大雨 特別警報	レベル 5 土砂災害 特別警報	レベル 5 高潮 特別警報
4 相当	レベル 4 氾濫 危険警報	レベル 4 大雨 危険警報	レベル 4 土砂災害 危険警報	レベル 4 高潮 危険警報
3 相当	レベル 3 氾濫 警報	レベル 3 大雨 警報	レベル 3 土砂災害 警報	レベル 3 高潮 警報
2	レベル 2 氾濫 注意報	レベル 2 大雨 注意報	レベル 2 土砂災害 注意報	レベル 2 高潮 注意報
1	早期注意情報			

☎ 防災課(役場3階) ☎823-9208 FAX 823-7927

# 100 Years of 災 害 の 記 憶 を 生 き る 力 へ 。

## 海田の年表に刻まれる 「水害」の二文字



海田町では各種ハザードマップを作成、配布しています。海田町ホームページからダウンロードもできます。



町制施行から、まもなく70年を迎える海田町。この町が歩んできた時間は、水と共にありました。今から119年前の明治40年に起こった大水害をはじめ、まちは何度も土砂や浸水の被害を受けてきました。山が崩れ、川の水があふれ出る…。それは、地形が宿命に持つ、構造的な弱点でもあります。

歴史を知ることは、恐怖をあおることではありません。「正しく恐れる」ための知恵を蓄えることです。

平成30年7月豪雨では、私たちの住む地域でも、大量の流木と土砂が流れ込みました。自然現象は制御できません。けれど、その現象が「災害」になるかどうかは、私たちの行動の地続きにあります。今後30年以内に高い確率で発生するとされる南海トラフ地震など、異常気

象がスタンダードになる時代。私たちは、最悪の事態を「自分事」として再設計しなければなりません。

## 制御不能な自然と 制御可能な行動

危機管理の大切なポイントは、最悪の事態を想定することです。町を囲む日浦山、瀬野川。恵みを与える自然は、時に牙をむきます。その事実を、まずは静かに受け入れることから「自助」は始まります。

何も起こっていない平時のうちに、自宅周辺の危険を把握し、耐震や備蓄を整えておく。「生きる力」とは、その一步一步の地道な積み重ねの中にこそ宿っています。

「防災」は、決して他人の啓発ではありません。先人たちがつないできた「命を守るバトン」を私たちが受け取り、次の70年へとつなぐための、大切な約束なのです。

あらかじめ、「どこに避難するか」を決めておき、自宅の冷蔵庫に貼る、かばんや財布の中に入れておくなどすると、非常時に確認しやすいです。

## 海田町が最初に開設する避難所

町内に災害が発生、または発生の恐れがある時に、危険な場所にいる人に向けて、避難指示などを発令します。

●こうわシンギュラリティ高校ひまわりプラザ、町民センター、ロジコム福祉センターは福祉避難所を兼ねます。●避難所の混雑状況などにより、順次小・中学校などを増設します。災害の種別（土砂災害や浸水害）により、開設する避難所が異なるので、海田町が発信する避難情報に注意してください。

名称	住所
<input type="checkbox"/> 織田幹雄スクエア	中店8-24
<input type="checkbox"/> こうわシンギュラリティ高校ひまわりプラザ	南つくも町11-16
<input type="checkbox"/> 町民センター	寺迫一丁目1-29
<input type="checkbox"/> ロジコム福祉センター	日の出町2-35
<input type="checkbox"/> 丸善工業株式会社	砂走16-14

「美しいまちは、安全なまち。割れ窓理論」に学ぶ



海田町長 竹野内 啓佑

こんにちは。竹野内 啓佑です。町内を一齐に清掃する「**クリーンキャンペーン**」は、夏の猛暑を考慮し、今年は5月と10月に行います。この官民一体の活動を継続し、美しい町を築いていきましょう。

町ぐるみで清掃を行うことには、大きな意味があります。それは、美しさを保つことが安全の基礎になるからです。その教えとなるのが「**割れ窓理論**」。かつてニューヨーク市が地下鉄の落書きを徹底的に消したことで、治安を劇的に回復させた事例で知られています。「一枚の割れた窓を放置すると地域の荒廃を招く」というこの理論は、私たちの日常生活にも当てはまります。

玄関先のゴミを拾う、庭の草を整える。こうした手入れの習慣が町全体の空気を引き締め、犯罪の抑止力になります。特に雨音で周囲の異変に気づきにくくなる梅雨は、確実な戸締まりに加え、「光」

による防犯も効果的です。一軒一軒の玄関灯の明かりが重なり合えば、町全体を照らす「見守りの輪」へと広がります。

そして、**最も身近な防犯は「あいさつ」**です。私自身、面識のない人に自分からお声がけするのは、少々勇気がいり、ためらうことも。しかし、皆さんから通勤途中などに声をかけていただくと、海田町の人の温かさに触れ、とても晴れやかな気持ちになります。お互いの一言や会釈の積み重ねが、いざというときに支え合える「**顔の見える関係**」を育み、地域の絆を強くするのだと思います。

一人ひとりの「小さな気配り」が、町の安全を支える「大きな力」に。**もっと美しく、安全なまちを「自分たちで」つくっていきましょう！**

「家庭用防犯カメラ等設置費補助金」

申請を絶賛受け付け中！▶▶  
受付期間：7月31日(金)まで



町長との対話ボックス

寄せられた意見の一部を紹介します。その他の意見は二次元コードから確認できます！



匿名希望さん(30代女性)

児童クラブ利用について

学校の振替休日でも長期休業日と同じく7時30分から利用できるようにしてほしいです。現在の8時開所では、親が遠方への通勤だと始業に間に合いませんし、一人での登園が難しい子もいます。



町長からの回答

**学校の振替休日も、開所時間を7時30分に前倒します。**

放課後児童クラブの運営を委託している民間事業者と協議を重ねた結果、支援員の確保など体制面での課題が解決できたため、5月下旬の運動会振替休日より開所時間を7時30分に前倒しました。

今後も、保護者の皆さんが安心してお仕事に従事でき、お子さんが健やかに過ごせる環境づくりに向け、さらなるサービスの向上に努めていきます。

問 こども課(役場2階) ☎823-9227 FAX 823-9627

Kaitaful Days. フォトギャラリー募集中!

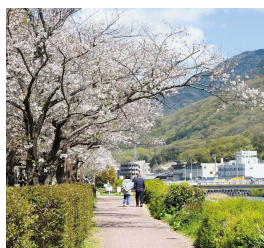
ハッシュタグ

#KaitafulDays または

#カイトフルデイズ

を付けて、Instagramに写真を投稿しよう!

まちの魅力を発信!



@kaitanolog

参加方法や注意事項など  
くわしくはこちらから



ホームページ



Instagram

問 かいたブランド課(役場3階)  
☎823-9212 FAX 823-9203

## CONTENTS



表紙: 海田町消防団  
団長・信原宏さん

海田町の人口  
4月末現在(前月比)

人口	30,758(+121)
世帯	14,495(+60)
男	15,241(+58)
女	15,517(+63)

### Editor Column

今年度から「広報かいた」の編集を担当することになりました。早速、消防団の訓練取材させていただきましたが、団長や団員の皆さんの訓練での真剣な表情と、インタビューでの穏やかな口調のギャップがとても印象的でした。これから、町内のさまざまなイベントや場所に伺います！どうぞよろしく願いたします。(夏)

広報紙の配布に関する  
問い合わせはこちらへ



## 01 特集 Baton KAITA's 穏やかさ

# もしもに備える 防災ヒーロー

03 災害から身を守るために ～あなたはいつどこに逃げますか～

04 災害の記憶を生きる力へ。

海田町が最初に開設する避難所

05 町長コラム

町長との「対話ボックス」に寄せられた意見

フォトギャラリー

## 海田マンスリーTOPICS

07 海田町町制施行70周年記念 第32回 かいた七夕さん

ヒマ太君があのお店・あの企業にきいてみた! vol.15

08 温かいご支援ありがとうございました(企業版ふるさと納税)

民生委員・児童委員あいさつ運動を行いました

4月25日(土) 町制70周年記念事業「健康・食育フェスタ」を開催!

4月29日(水・祝) 織田幹雄賞の表彰をしました

09 ネウボラひろば

11 海田町からのお知らせ

17 悩みごと・困りごと相談

図書館へ行ってみよう!

海田の未来をつなぐ!

18 人生100年時代 健康長寿をめざそう

6月の休日診療当番医

19 町制施行70周年記念

事業応援金・特産品等開発支援事業補助金

海田町町制施行70周年 BACK TO THE KAITA

「広報かいた」配布事務局(コールセンター)

海田町南幸町10-6 AKS bldg. (株式会社安芸管理サービス内)

☎881-2822

受付時間: 平日8時30分～17時15分

## 海田町制施行70周年記念 第32回 かいた七夕さん



今年も夏の風物詩「かいた七夕さん」を開催します。色鮮やかな笹飾りが並び、皆さんの願いが込められた短冊が夏空に揺れます。思い思いの願い事を書き、ぜひ足を運んでください。7月4日(土)はバザーや笹飾りコンテスト、川柳コンテストなども行われます。

- 日時 7月4日(土)13時～20時、7月5日(日)10時～15時
- 場所 畝公園・瀬野川河川敷
- その他 小雨決行  
駐車場はありませんので注意してください。



問 かいた七夕さん実行委員  
✉ minitomi@tominaga-shouji.co.jp (事務局)

海田町制施行70周年記念 かいた七夕さん 70th ANNIVERSARY  
第32回 かいた七夕さん  
日時：2026年 7月4日(土) 13:00～20:00  
～5日(日) 10:00～15:00  
場所：畝公園・瀬野川河川敷 \*小雨決行

★チャレンジカード  
★いきいきポイント  
対象事業

4日(土) \*笹飾り \*バザー  
5日(日) \*笹飾りコンテスト \*川柳コンテスト・他  
\*笹飾り \*他

\*笹飾りを見に来て  
ください  
\*願い事を書きに来てね

主催：かいた七夕さん実行委員会  
共催：海田町文化スポーツ協会  
問合せ先：かいた七夕さん実行委員  
事務局：2階 5号室 minitomi@tominaga-shouji.co.jp

駐車場は ありません



## ヒマ太君があのお店・あの企業にきてみた! vol.15

### 選ばれ続ける会社になるために これからも邁進し続けます!

—ここではどんな製品が作られているのかな?

主に自動車の足回り部品や骨格部品を製造しているよ。自動車の燃費を向上させるために、軽量で高強度な部品を開発していて、いろいろな最新技術を駆使してものづくりをおこなっているんだ。

—ワイテックの強みを教えてほしいな。

開発から設計・生産、リサイクルまで、一貫したものづくりを手掛けていることが強みだよ。福利厚生充実にも力を入れていて、社員が休憩時間にリラックスできる居心地の良い食堂や、社員寮(女性用/男性用)、企業内保育所を完備しているよ。

—居心地の良い食堂や社員寮があって、社員さんが働きやすそうだね!

私たちはたくさんの小さなみこしを全員でかつぐ「みこし精神」という経営理念のもと、誰一人としてぶら下がることなく社員全員が英知を結集することに努めているよ。そのためにも、働きやすい環境づくりを通じて、一人

ひとりが持っている力を最大限に発揮できる職場づくりをめざしているよ。—地域で取り組んでいることがあれば教えてほしいな。

直近では、「みんなの防災倉庫」を広島国際学院中学校・高等学校と協力して設置することに携わったよ。災害発生時に、誰でもすぐに利用できる備蓄品の倉庫で、少しでも海田町の皆さんのためになればと考えているよ。

—地元の小学校向けの工場見学も行っているって聞いたよ。どんな様子なのかな?

随時工場見学を受け入れていて、製造現場の見学やものづくり体験をしてもらっているよ。あと、中学生の職場体験の受け入れも行っていて、生徒さんたちにもものづくりの面白さを知ってもらっているんだ。

—最後に町民の皆さんにメッセージをお願いします。

私たちは1962年から海田町に本社を構えています。これからも一歩先の技術を取捨し、更なる進歩に挑戦し続け、今まで以上に地域の皆さんと一緒に海田町を盛り上げていきたいと考えています。



株式会社ワイテック  
曾田3-74

ホームページ



問 資産活用課(役場3階)  
☎823-3152  
FAX 823-9203

## 温かいご支援ありがとうございました(企業版ふるさと納税)

株式会社YOOM(所在地：広島市安芸区)さんより、「健康で安心して暮らせるまちづくり」のために、企業版ふるさと納税を通じて寄附をいただきました。安芸郡を中心に介護・障害福祉・地域生活支援

を主軸として訪問事業を行っており、地域密着型の温かい支援を大切にしている企業です。寄附金は、生涯を通じた健康づくりの推進のために活用させていただきます。誠にありがとうございました。



問 財政経営課(役場3階)  
☎823-9201  
FAX 823-9203

## 民生委員・児童委員あいさつ運動を行いました

「民生委員・児童委員の日 活動強化週間」(5月12日～18日)に合わせ、民生委員・児童委員が町内の小学校にて、登校中の児童の皆さんへ朝のあいさつ・声掛け

を行いました。また、もっと民生委員・児童委員のことを知ってもらえるように、すべての児童へPRグッズを進呈しました。



問 社会福祉課(役場2階)  
☎823-9207  
FAX 823-9627



## 4月25日(土) 町制70周年記念事業「健康・食育フェスタ」を開催!

健康や食育に関する体験ブースや生活に役立つミニ講座、スタンプラリーなどを開催! 1,100人の参加があり、それぞれのブースを楽しんでいただきました。



問 健康づくり推進課(役場2階)  
☎823-4418  
FAX 823-0020

## 4月29日(水・祝) 織田幹雄賞の表彰をしました

広島陸上競技協会主催の広島広域公園陸上競技場で行われた「第60回織田幹雄記念国際陸上競技大会」の全国高校選抜三段跳において、好成績を残した将来有望な選手に、織田幹雄賞の表彰を行いました。これからの一層の活躍を期待しています。

**【受賞者】**  
全国高校選抜 男子三段跳  
兵庫県滝川高等学校  
**板野 結希さん**(写真上)  
記録 15m25cm  
全国高校選抜 女子三段跳  
愛媛県新居浜東高等学校  
**大西 海優さん**(写真下)  
記録 12m63cm(大会新)



問 生涯学習課(役場3階)  
☎823-9217  
FAX 823-9256



妊娠から出産・子育てまでを応援！みんな集まれ!!

# ネウボラひろば

親子(母子)健康手帳の交付は  
時間予約できます。(祝日を除く)

### 【予約時間】

- こども課 月～金曜日9時～16時
- こうわシンギュラリティ  
高校ひまわりプラザ  
月～土曜日9時～16時



### つどいの広場

親子で遊んだり、相談したりできる  
場所です。(祝日を除く)

- こうわシンギュラリティ高校ひまわり  
プラザ 月～土曜日10時～16時
- 海田児童館・町民センター  
月～金曜日9時～14時

**問い合わせ**

こども課 ☎823-9227  
**【子育て支援センター】**  
 こうわシンギュラリティ高校  
 ひまわりプラザ ☎824-1225  
 海田児童館 ☎822-2216  
 町民センター ☎822-9946



### パパママ教室(睡眠編)

助産師が、妊娠中から出産後のパパママの眠りのこと、赤ちゃんのねんねのリズムをつける方法や寝かしつけについてお話します。

- 日時 6月27日(土)9時30分～11時30分
- 対象 妊婦とその家族(祖父母の参加も可)
- 講師 関西医科大学 講師 藤本 綾子さん
- 持ち物 親子(母子)健康手帳
- 場所・申し込み先  
こうわシンギュラリティ  
高校ひまわりプラザ



### ファミリー・サポート・センター講習会

こどもに多い事故とその予防について、AEDの使い方など、一緒に学びませんか。講習会を受講された人は、まかせて会員の登録ができます。

- 日時 6月19日(金)10時～11時30分
- 対象 町内在住の人  
※AED講習時のみ託児あり。
- 持ち物 筆記用具、飲み物
- 場所・申し込み先  
こうわシンギュラリティ  
高校ひまわりプラザ



### 家族講座「家族でボールあそび」

家族で楽しめるいろいろなボールあそびをご紹介します。

- 日時 7月4日(土)10時～11時30分
- 対象 1～3歳児(年少未満)または未就園児とその家族(祖父母含む)
- 講師 SiNグループ 田中 信行さん
- 持ち物 動きやすい服装、飲み物
- 場所・申し込み先  
こうわシンギュラリティ  
高校ひまわりプラザ



### 家族講座「ふれあいあそびと抱っこ」

からだを使ったふれあいあそびや、こころとからだを育む「抱っこ」の講座です。抱っこのやり方のアドバイスもありますよ♪

- 日時 7月11日(土)10時00分～11時30分
- 対象 6カ月～11カ月児とお父さん・お母さん(祖父母の参加も可)
- 講師 助産師 岡崎 美菜さん
- 持ち物 バスタオル、抱っこ紐(持っている人)
- 場所・申し込み先  
こうわシンギュラリティ  
高校ひまわりプラザ



ネウボラの  
紹介動画はこちら



かいたネウボラアプリ  
無料の母子手帳アプリ「母子モ」  
※通信料は別途かかります。



ネウボラだより

各種教室の案内や子育て情報など



産後・各月版



妊婦版

かいたネウボラ  
ホームページ



※すべて予約が必要です。

●持ち物 親子(母子)健康手帳

時期	催し名	月日	場所(申し込み先)	時間	内容		
妊娠期	パパママ教室 (出産編)	6月13日(土)	こうわシンギュラ リティ高校ひまわ りプラザ	9時30分～ 11時30分	出産の流れと、その時パパができること、出産に伴うこころの変化についてお話しします。妊婦体験ジャケットの着用もできますよ。 ●対象 妊婦とその家族(祖父母含む)		
	パパママ教室 (沐浴編)	7月18日(土)		9時30分～ 11時30分	赤ちゃん人形を使った沐浴の実践、育児用品の紹介や赤ちゃんを迎えるための生活についてお話しします。 ●対象 妊婦とその家族(祖父母含む) ●持ち物 バスタオル2枚、濡れたタオルを入れる袋		
妊娠期・乳幼児期	卒乳のおはなし	6月29日(月)	こうわシンギュラ リティ高校ひまわ りプラザ	10時～ 11時30分	おっぱいの終わり方や留意点を説明します。 ●対象 妊婦、子育て中の人		
	骨盤ケア・ベビィケア	6月30日(火)		10時～ 11時30分	お母さんの骨盤ケアと赤ちゃんの発達段階に応じた体のケアを行う教室です。(2回シリーズ) ※初回の人優先。 ●対象 妊婦、産後の親子(祖父母の参加も可) ●持ち物 バスタオル		
		7月10日(金)					
助産師の相談室	6月23日(火)		9時20分～ 12時	妊娠・出産、母乳のことなどを30分程度助産師に個別相談できます。			
乳幼児期	お父さん講座 「ベビーマッサージ& リフレッシュサロン」	6月6日(土)	こうわシンギュラ リティ高校ひまわ りプラザ	10時～ 11時30分	お父さんは赤ちゃんとお母さんとの間に、お母さんはストレッチなどで心と体のリフレッシュ！ ●対象 2カ月～6カ月の乳児とその家族(祖父母含む) ●持ち物 バスタオル、小タオル、動きやすい服装(母)、飲み物		
	歯っぴーおやこ教室	6月22日(月)		10時～ 11時30分 (受け付け 9時30分から)	お口の健康や、歯みがき方法について歯科衛生士さんがお話しします。 ※申し込みは6月15日(月)まで ●対象 0歳～未就園児と保護者(祖父母含む) ●定員 15組 ●持ち物 筆記用具、飲み物		
	ベビーマッサージ	7月13日(月)		10時～ 11時30分	●対象 2カ月～6カ月頃の乳児と保護者 ※初回の人優先。 ●持ち物 バスタオル、ハンドタオル 各1枚 使用中の抱っこ紐		
	親子教室1(にこにこ)	6月3日(水) 7月8日(水)		海田児童館	10時～ 11時30分	対象月齢 4カ月～8カ月頃	 保育士と一緒に月齢や季節に応じたあそびを楽しみましょう。 (対象は未就園児とその保護者(祖父母含む)です)
		6月10日(水) 7月15日(水)		町民センター			
		6月16日(火)		こうわシンギュラ リティ高校ひまわ りプラザ			
	親子教室2(よちよち)	6月10日(水) 7月15日(水)		海田児童館	10時～ 11時30分	対象月齢 9カ月～1歳6カ月頃	
6月17日(水) 7月8日(水)		町民センター					
6月25日(木)		こうわシンギュラ リティ高校ひまわ りプラザ					
親子教室3(のびのび)	6月11日(木)	町民センター	10時～ 11時30分	対象月齢 1歳7カ月頃から			
	7月10日(金)	海田児童館					
ひよこ相談室	6月3日(水) 7月1日(水)	こうわシンギュラ リティ高校ひまわ りプラザ	9時15分～ 11時45分	保健師などによる身体計測、健康相談、離乳食相談、育児相談 ●持ち物 バスタオル ●定員 10組 ●申し込み先 各子育て支援センター			
	6月19日(金)	町民センター					
離乳食教室 ステップ1	6月26日(金)	こうわシンギュラ リティ高校ひまわ りプラザ	10時～ 11時30分	離乳食の基本編。進め方や作り方の紹介などをします。 ●対象 4カ月～6カ月頃の乳児の保護者(祖父母含む) ●持ち物 食育支援ファイル(持っている人)、バスタオル			
離乳食教室 ステップ2	7月14日(火)		13時30分 ～15時30分	離乳食の応用編。とりわけ離乳食などの紹介と試食があります。 ※個別相談を希望する人は事前に伝えてください。 ●対象 2歳未満のこどもをもつ保護者(祖父母含む) ●持ち物 食育支援ファイル(持っている人)、バスタオル			
(学童期) 幼児期	どんぐり相談 (育ちの応援)	6月9日(火)	こうわシンギュラ リティ高校ひまわ りプラザ(受け付 け:こども課)	14時～17時	こどもの成長、発達についての相談 ●対象 3歳～小学生 ●相談員 コンサルテーションサポート森の入口 金丸 博一さん		
		6月19日(金)		9時～12時	●対象 3歳～年中 ●相談員 柏学園 白井 賢さん		

町内の幼稚園・保育所の園庭開放

未就園児と保護者が園庭で遊べます。

海田幼稚園	☎823-5635	6月15日(月)10時20分～11時10分	さいわい保育園	☎821-1550	毎週水曜日10時～11時30分
東海田幼稚園	☎822-7576	毎週金曜日10時～11時 ※6月19日(金)は休み。	こうわ認定こども園海田	☎821-2500	毎週木曜日10時～11時30分 6月16日(火)10時～11時(予約制)
明光保育園	☎824-7801	随時受け付け中 ※日程調整のため、 事前に連絡してください。	こうわ認定こども園海田第二	☎516-7005	毎週火曜日10時～11時30分 6月23日(火)10時～11時30分(予約制)
龍洞保育園	☎823-3354	毎週水曜日10時～11時 ※6月3日(水)、17日(水)は休み。	海田みどり幼稚園	☎822-4359	6月3日(水)、17日(水)10時～11時30分 ※雨天時は部屋を開放します。
小さくら保育所	☎516-8027	毎週水曜日10時～11時	つくも保育所	☎823-3831	毎週金曜日10時～11時(天候・行事に よってお休みする場合があります) ※6月12日(金)は休み。
海田保育園	☎847-2235	毎週水曜日10時～11時			

## 海田町2DAYSイングリッシュレッスン



夏休みに外国人の先生と楽しく英語を学ぼう！

- 日時 7月28日(火)、29日(水)  
10時～15時30分
- 場所 織田幹雄スクエア
- 対象 町内在住の小学校2～6年生
- 定員 30人(先着順)
- 講師 外国人講師
- 持ち物 筆記用具、飲み物、弁当
- 参加費 1,000円(海田町国際交流協会の会員費)

●申し込み 6月4日(木)～6月10日(水)の間に二次元コードを読み取り、必要事項を入力の上、申し込んでください。定員に達し次第、受け付けを終了します。本フォームを送信できても、その時点ですでに定員を超過していることがあります。この場合、定員超過の旨を追って連絡します。

問 海田町国際交流協会  
(役場1階)  
☎823-7611(FAX兼用)



## イベント・講座

### パソコン操作 無料相談会



- 日時 6月25日(木)  
13時30分～15時30分  
相談開始時刻は13時30分または14時30分になります。
- 場所 はらげんリフォームシルバープラザ 2階 会議室
- 対象 ワード・エクセルなど、パソコン操作に関する相談を希望する人。
- 定員 4人(1人あたり1時間)
- 講師 シルバー人材センター会員
- 持ち物 対象パソコン  
(OSはウィンドウズのみで、パソコンは1台貸し出し可能)
- 参加費 無料
- 申し込み 6月19日(金)までにシルバー人材センターへ。  
申し込み時に相談内容を簡単に教えてください。  
内容次第では対応できない場合もあります。
- 問 シルバー人材センター  
☎823-2733 FAX 822-5512

### 短期キッズスイム教室 ～泳ぐ楽しさ、はじめの一步～

- 日程  
1期：7月22日(水)、23日(木)、24日(金)、25日(土)  
2期：7月28日(火)、29日(水)、30日(木)、31日(金)
- 場所 ロジコム福祉センター 健康増進プール
- 定員 1時間目15時30分～16時30分(5歳～小学校3年生)8人  
2時間目16時40分～17時40分(小学生)12人
- 対象 水に慣れていない人、25m泳げない人。
- 持ち物 水着、スイミングキャップ、タオル、ゴーグル
- 参加費 1期・2期：4,400円(4回分)
- 申し込み 7月1日(水)～7月4日(土)の間に二次元コードから申し込んでください。(応募多数の場合は抽選)  
くわしくはロジコム福祉センターホームページを確認してください。
- 問 ロジコム福祉センター  
☎823-7500 FAX 823-1411



▲1期



▲2期

## 図書館からのお知らせ

6・7月の読書のテーマは「外へ出よう」です。散歩、アウトドア、山、キャンプ、地図、鉄道などに関する本を展示しています。

- 休館日  
6月の休館日は次のとおりです。  
毎週月曜日(祝日などの場合翌日)  
6月1日(月)、6月8日(月)、6月15日(月)、6月22日(月)、6月29日(月)  
図書整理日(月末最後の平日)  
6月30日(火)

### ももたろうくんのおはなし会

- 日時 6月13日(土)、6月27日(土)  
11時から
- 場所 図書館
- 参加費 無料(自由参加)
- 対象 幼児～低学年
- 内容 絵本の読み聞かせ  
6月13日(土) テーマ「かえる」  
6月27日(土) テーマ「セタ」

### 赤ちゃんのためのおはなし会

#### ももちゃんくらぶ

- 日時 6月5日(金)、6月19日(金)、7月3日(金)10時30分から
- 場所 図書館
- 参加費 無料(自由参加)
- 対象 0～3歳児
- 内容 絵本の読み聞かせ、手あそびなど
- 問 町立図書館  
☎823-3215 FAX 824-3315

### サクラガーデン 「くすのきコンサート」



- 日時 6月21日(日)13時30分開演(13時開場)
- 場所 町民センター 3階 ホール
- 出演団体 ①フォーク「おひさ」  
②和太鼓クラブ「海田鼓童子」  
③マンドリンアンサンブル「ミセスマリンバ」
- 入場料 無料
- 問 サクラガーデン・長谷川  
☎090-3880-2247 FAX 823-0681

スマホ相談会



- 日時 6月15日(月)、7月27日(月)  
13時30分～15時
- 場所 ひのうらセンター
- 対象 どなたでも
- 相談員 スマホサポートボランティア  
※対応が難しい内容は答えることができない場合があります。
- 持ち物 使用しているスマートフォン  
※フリーWi-Fiが利用できます。  
※スマホを充電してきてください。
- 参加費 無料
- 申し込み 不要。当日時間内に来てください。※相談時間を制限する場合があります。

問 海田町社会福祉協議会  
☎820-0294 FAX 820-0293

ひのうらやま  
日浦山登山ガイド



標高約346mの「日浦山」を、地域ボランティアの案内のもと登ってみよう！

定期ガイド

- 日時 6月13日(土)9時30分～13時
- 集合 織田幹雄スクエア
- 申し込み 6月9日(火)までに電話でかいたブランド課へ。

問 かいいたブランド課(役場3階)  
☎823-9212 FAX 823-9203

かいたいち  
西国街道・海田市  
ガイドツアー



「西国街道・海田市めぐり」

旧千葉家住宅など西国街道沿いの歴史資源を回るコース

- 日時 6月27日(土)13時～15時30分
- 集合 JR海田市駅北口
- 申し込み 6月19日(金)までに電話でかいたブランド課へ。

「西国街道・東海田と瀬野川めぐり」

春日神社から瀬野川沿いに河川敷を通るコース

- 日時 6月20日(土)9時30分～12時
- 集合 JR海田市駅北口
- 申し込み 6月12日(金)までに電話でかいたブランド課へ。

問 かいいたブランド課(役場3階)  
☎823-9212 FAX 823-9203

グランドピアノ  
体験会



- 日時 7月5日(日)9時30分～16時25分(25分/回)
- 場所 織田幹雄スクエア ホール内ステージ
- 対象 どなたでも
- 定員 各回1組(演奏者含め4人以内)
- 講師 見守りスタッフ(ピアノレッスンはしません)
- 持ち物 楽譜(弾きたい曲があれば)
- 参加費 無料
- 申し込み 6月5日(金)～6月28日(日)の間に二次元コードより申し込んでください。参加決定者には6月30日(火)までに参加決定のメールを送ります。  
※落選した場合には連絡がありません。



問 織田幹雄スクエア  
☎822-7373  
FAX 824-1125



バク転チャレンジ?!  
～夏休み期間に、バク転を習得してお友達に自慢しちゃおう!～

- 日時 7月26日(日)、8月2日(日)  
14時～15時
- 場所 ロジコム福祉センター 多目的ホール
- 対象 小学生(保護者同伴)
- 定員 10人
- 講師 馬明 大輔さん(広島ジムフレンズ体操教室マネージャー)
- 持ち物 動きやすい服装、飲み物
- 参加費 2回参加：3,500円  
1回参加：2,000円
- 申し込み 7月1日(水)～7月4日(土)の間に二次元コードから申し込んでください。(応募多数の場合は抽選)くわしくはロジコム福祉センターホームページを確認してください。

問 ロジコム福祉センター  
☎823-7500 FAX 823-1411



旧千葉家住宅  
今月の一般公開日

- 日時 6月12日(金)～15日(月)、  
6月26日(金)～29日(月)10時～16時  
(6月12日(金)と26日(金)は、座敷棟に入場して見学できます)
- 場所 旧千葉家住宅
- 対象 どなたでも
- 入場料 無料  
「三宅家所蔵資料展～書跡を中心に」同時開催

今月の催し 和文化体験

「七タイイベント～短冊に願いを」

- 日時 6月26日(金)～6月29日(月)  
10時～15時45分
- 場所 旧千葉家住宅角屋
- 対象 どなたでも
- 参加費 無料
- 申し込み 当日随時受け付け。
- 問 織田幹雄スクエア  
☎822-7373 FAX 824-1125

募集

シルバー人材センター会員募集!

あなたの経験が地域を元気に!まずは説明会へ!

- 日時 6月9日(火)13時30分から  
6月23日(火)13時30分から
- 場所 はらけんリフォームシルバープラザ
- 対象 町内在住の60歳以上の健康で働く意欲のある人。
- 問 シルバー人材センター  
☎823-2733 FAX 822-5512

ふるさと館ギャラリー展  
出展者募集



ふるさと館では、**芸術文化活動の発表の場として、企画展示室を無料で貸し出しています。**絵画や写真など、展示内容は自由です。

くわしくは、海田町ホームページを確認してください。

問 ふるさと館  
☎823-8396 FAX 823-8467



## 海田町の職員として働いて みませんか?(職員募集)

- 受付期間** 5月7日(木)～6月4日(木)
- 募集予定人数**  
一般事務/2人、技師/2人、保健師/2人  
※一般事務(障がいのある人)/1人  
別日程で試験を行います。別途お知らせします。
- 試験日**  
第1試験(筆記)6月27日(土)  
第2次試験(面接)8月上旬  
第3次試験(面接)8月下旬  
採用試験の詳しい内容については、海田町ホームページ内「職員採用情報」ページを確認してください。
- 問** 総務課(役場3階)  
☎823-9202 FAX 823-9203 

## 健康

### ロジコム福祉センター 健康相談



- 健康相談(保健師)**  
高血圧、脂質異常症等生活習慣病について個別相談できます。
- 筋力測定(介護予防運動指導員)**  
フレイル予防のために、体組成計で筋肉量を測定します。  
※13時15分から整理券を配布します。
- 足型足圧測定(協力：体育社)**  
足型・足圧を計測することで、立っている時の姿勢や歩行時の癖が見えてきます。シューズの選び方やインソールの活用など今後の修正ポイントなどを案内します。(所要時間：10分程度(説明含む))
- 定員** 各20人
- 日時** 6月23日(火)13時30分～15時
- 場所** ロジコム福祉センター
- 対象** どなたでも
- 持ち物** 直近の血液検査データがあれば持参してください。
- 参加費** 無料
- 申し込み** 不要(足型足圧測定のみ健康づくり推進課に予約が必要です)
- 問** 健康づくり推進課(役場2階)  
☎823-4418 FAX 823-0020

## 睡眠ワンポイント アドバイス


- 寝つきが悪い、夜中に目が覚めてしまうなど、睡眠に関する悩み事を専門家に相談できます。
- 日時** 6月16日(火)  
13時30分～15時30分
  - 場所** 役場3階 会議室
  - 対象** どなたでも
  - 定員** 3人(1人あたり30分)
  - 講師** 睡眠改善インストラクター  
山岡 香織さん
  - 参加費** 無料
  - 申し込み** 6月12日(金)までに健康づくり推進課へ。
  - 問** 健康づくり推進課(役場2階)  
☎823-4418 FAX 823-0020

## 8020表彰対象者 募集します!

- 「8020運動」とは、「80歳までに自分の歯を20本以上保とう」という運動です。元気な心とからだを保つ上で、おいしく食べるための健康な歯は欠くことのできないものです。
- 昨年度は、58人が表彰されました。今年度の応募期限は、9月30日(水)までです。かかりつけ歯科医に相談してください。
- 問** 健康づくり推進課(役場2階)  
☎823-4418 FAX 823-0020

## 6月から歯周病 検診が始まります!



- 歯を失う原因の**第1位は歯周病!**  
約5,000円の検診がお得に受けられます!
- 対象** 今年度、20歳・30歳・40歳・50歳・60歳・70歳になる人
  - 実施期間**  
6月1日(月)～令和9年3月31日(水)  
くわしくはこちら→ 
  - 問** 健康づくり推進課(役場2階)  
☎823-4418 FAX 823-0020

## 7月集団健診 申し込み締切は 6月18日(木)まで



- 集団健診では、65歳以上の人のがん検診(肺・胃・大腸・乳・前立腺)が無料です。2人に1人ががんにかかる時代です。お得に受けて**早期発見・早期治療**で大切なあなたの命を守りましょう。
- 日時** ①7月23日(木)、②7月24日(金)
  - 場所** ①織田幹雄スクエア  
②ロジコム福祉センター
  - 対象** 特定健康診査 40歳以上  
後期高齢者健康診査 75歳以上  
がん検診等 40歳以上  
(子宮頸がんは20歳以上)
  - 申し込み**  
・電子申請  
・電話  
・「健診のしおり」の中にある申込書
  - 問** 健康づくり推進課(役場2階)  
☎823-4418 FAX 823-0020



## 家族向けプログラム (ひきこもり家族会)

- 不登校、ひきこもりについて不安を抱えている家族向けのプログラムです。
- 日時** ①6月27日(土)14時～15時30分  
②7月25日(土)14時～15時30分
  - プログラムの内容** ①先回りをやめて、子どもとしっかり向き合う方法  
②家族自身の生活を豊かにする
  - 場所** 海田町ひきこもり相談支援センター なないろ
  - 対象** 家族、関係者
  - 定員** 5～6人 完全予約制
  - 講師** 特定非営利法人FOOT & WORK 理事長 下原 千夏さん(公認心理師、社会福祉士)
  - 参加費** 無料
  - 申し込み** 二次元コード、電話(573-0802)、メール(shien@footandwork.com)で海田町ひきこもり相談支援センター なないろへ。
  - 問** 健康づくり推進課(役場2階)  
☎823-4418 FAX 823-0020



## 福祉介護

令和8年度 第3回  
スマートフォンセミナー



## ①調べもの、ネット検索

## ②セキュリティ強化、詐欺対策

- 日時 6月29日(月)13時30分～15時30分
- 場所 役場1階 多目的室1-1A
- 対象 町内在住の65歳以上の高齢者など。

※契約中の通信会社を問わず参加可能。

- 定員 20人 ※受講申し込みが10人以下の場合は中止。
- 講師 ソフトバンク スマホアドバイザー
- 参加費 無料
- 申し込み 6月4日(木)から地域包括支援センターへ電話で申し込んでください。

問 地域包括支援センター

☎821-3210

## 認知症カフェ



認知症の人やその家族がゆったりと過ごしたり、必要な情報を集めたりすることを目的とした認知症カフェを行います。参加にあたっては、必ず問い合わせ先に確認してください。

## ①認知症カフェ花みずぎ

- 日時 6月24日(水)13時30分～14時30分
- 場所 特別養護老人ホーム花みずぎ(大立町6-4)
- 問い合わせ 特別養護老人ホーム花みずぎ(☎821-0201)

## ②海田町オレンジライン

6月開催

- 日時 6月6日(土)13時30分～15時30分
- 場所 ふるさと館(畷二丁目10-20)
- 問い合わせ 原本 明美さん(☎090-8242-0639)

7月開催

- 日時 7月4日(土)13時30分～15時30分
- 場所 こうわシンギュラリティ高校 ひまわりプラザ(つくも町11-16)
- 問い合わせ 原本 明美さん(☎090-8242-0639)

問 長寿保険課(役場2階)

☎823-9609 FAX 823-9627

## お知らせ

水道週間 6月1日～6月7日  
「たいせつな 水道守ろう  
未来へと」

水道週間は、水道についての理解と関心を深めるとともに、私たちの暮らしにとって、なくてはならない“水“の大切さを再認識してもらうためのものです。

この機会に、宅地内で漏水が発生していないか、確認してみましょう。

## ●漏水の確認方法

家庭にある蛇口を全部閉めて、メーターボックス内にあるメーター器のパイロットマークが回転していないか確認してください。パイロットマークが少しでも回転していれば漏水の疑いがあります。水道指定工事店に修理を依頼してください。くわしくは海田町ホームページを確認するか、上下水道課へ問い合わせてください。



パイロットマーク

宅地内にある水道管やメーターボックスは、所有者の財産になるため、漏水などの修理費は所有者の負担となります。水道メーターを見る習慣をつけ、漏水に注意しましょう。

## ●検針にご協力を

検針は、皆さんが使用した水道の料金計算のもとになるものです。定期的に検針に伺うので、メーターボックスの上に物を置かないでください。

問 上下水道課(役場3階)

☎823-9214 FAX 823-9839

## 福祉事業所製品販売会



障がいのある皆さんがひとつひとつ丁寧に作ったお菓子や食品、雑貨などを販売します。

※都合により、変更となる場合があります。変更の際は海田町ホームページにてお知らせします。

※完売時は終了時間前に終了することがあります。

●事業所名 はぐくみの里

●日時

6月2日(火)11時45分頃～12時30分頃

●製品 パン、クッキー、お茶、昆布など

●事業所名 レスベランス

●日時

6月5日(金)11時30分頃～13時頃

●製品 お弁当

●事業所名 ユキ園

●日時

6月12日(金)11時45分頃～12時45分頃

●製品 シフォンケーキ、クッキーなど

●事業所名 海田なかよし実習所

●日時

6月16日(火)11時30分頃～12時30分頃

●製品 クッキー、焼き菓子など

●事業所名 ポーポーの木

●日時

6月23日(火)11時45分頃～13時頃

●製品 パン、クッキーなど

●事業所名 安芸の郷

●日時

6月24日(水)11時45分頃～12時45分頃

●製品 パン、クッキー、自主製品など

共通

●場所 役場1階 町民交流スペース

問 社会福祉課(役場2階)

☎823-9207 FAX 823-9627

## 6月1日は人権擁護委員の日です

### 人権擁護委員とその活動について

人権擁護委員は、日常生活に埋もれている人権問題をすくい上げるために、市町村長の推薦を受け、法務大臣から委嘱された民間ボランティアです。

さまざまな経歴を持った人権擁護委員が、その経験を生かして、地域の皆さんから人権相談を受けたり、人権について関心を持ってもらえるような啓発活動を行ったりしています。

また、「人権を侵害された。」と申告などがあった場合、事案に応じて、法務局の職員と協力して事実関係を調査し、被害者の救済のため、最善の方法を一緒に考えます。

海田町では次の人が人権擁護委員として活動を行っています。

- ・植野 敏彦さん(6月30日(火)まで)
- ・田中 克江さん ・椿 靖さん
- ・信本 真理さん ・松井 知己さん
- ・松岡 茂子さん
- ・原本 明美さん(7月1日(水)から)

### 人権相談所を開設します

差別、私的制裁、いじめ、体罰、虐待、家庭内の暴力、セクシュアルハラスメント、ストーカー、近隣とのもめごとなど幅広い相談を受けています。秘密は厳守されます。

●相談員 海田町人権擁護委員、司法書士

●日時 6月10日(水)10時～15時

●場所 役場1階多目的室1-1 A

●対象 どなたでも(相談状況により、お待ちいただく場合があります)

●参加費 無料

▶人権相談所の開設について



### 人権啓発DVDの貸し出し

町立図書館で人権啓発DVDを借りることができます。ぜひ活用してください。

#### 【貸し出し作品】

- ・あなたは大丈夫？考えよう！デートDV
  - ・あなたは大丈夫？考えよう！いじめ
  - ・あなたは大丈夫？考えよう！児童虐待 ほか
- 一部の動画についてはYouTubeの法務局チャンネルでも見ることができます。

問 社会福祉課(役場2階)

☎823-9207 FAX 823-9627



## 海田町文化財保存活用 地域計画(素案)の パブリックコメント

### 【素案の概要】

令和9年度から令和13年度までの文化財の保存活用について課題や目標をまとめた計画を作成しています。

### 【資料の閲覧方法】

海田町のホームページからダウンロードできるほか、生涯学習課、織田幹雄スクエア、海田東公民館、図書館、ふるさと館で閲覧できます。(ただし開館・開庁時間のみ)

### ●意見募集期間

6月15日(月)～6月28日(日)

意見の提出方法など  
わしくはホームページ  
を確認してください。



問 生涯学習課(役場3階)

☎823-9217 FAX 823-9256

## 被爆二世健診のご案内

### ●実施期間

6月10日(水)～令和9年2月28日(日)  
(精密検査については令和9年3月10日(水)まで)

●検査費用 無料

### ●申し込み期間

6月1日(月)～令和9年1月31日(日)  
※消印有効。

### ●申し込み

役場や公民館に備え付けの専用はがきに必要事項を記入し、広島県被爆者支援課に申し込んでください。広島県の電子申請システムからの申し込みも可能です。

▶広島県電子申請システム



問 社会福祉課(役場2階)

☎823-9207

広島県被爆者支援課 ☎513-3109



## 7月は“社会を明るくする運動” 強化週間です

### “社会を明るくする運動”とは？

すべての国民が、犯罪や非行の防止と犯罪や非行をした人たちの更生について理解を深め、それぞれの立場において力を合わせ、安全・安心な明るい地域社会を築くために全国で取り組まれている運動で、令和8年で76回目を迎えます。

### パネル展示を行います

“社会を明るくする運動”や“更生保護”に関するパネルを展示します。簡単なアンケートにお答えいただくと、プレゼントを進呈します。(数量限定)

●期間 7月1日(水)～7月20日(月・祝)

●場所 役場1階ロビー

●海田町に「ホゴちゃん」が遊びに来ます！

立ち直ろうとして  
いる人をいつも温かく見守り、犯罪や非行  
のない幸せな社会を  
願っている心優しい、更生ペンギンの



▲更生ペンギンの「ホゴちゃん」  
「ホゴちゃん」が海田町役場へ遊びに来  
てくれます。日時など詳しくは二次  
元コードを確認してください。

### 保護司の活動にご理解・ご協力ください

保護司は、犯罪や非行をした人たちの立ち直りを支えるボランティアです。犯罪や非行を繰り返さない地域づくりには、地域の皆さんの見守りと理解が欠かせません。よりよい社会の実現に向け、保護司の活動にご理解とご協力をお願いします。



▲海田町“社会を明るくする運動”



▲法務省ホームページ



問 社会福祉課(役場2階)

☎823-9207 FAX 823-9627

## 止水板の設置を補助します

降雨による浸水被害を軽減するため、止水板の設置に対する補助を行っています。

- 対象建物** 戸建住宅、マンション、店舗、事務所など。
- 対象費用** 止水板の購入または設置工事に要した費用。
- 対象場所** 海田町立地適正化計画で定める居住誘導区域のうち、過去に浸水被害があった場所、または浸水被害が発生するおそれがある場所。
- 補助金額** 対象費用の2分の1(上限50万円)
- その他** 申請に必要な書類などくわしくは海田町ホームページまたは窓口で確認してください。

問 まちデザイン課(役場3階)

☎823-9634 FAX 823-9203

## 令和7年度の資源物回収状況

海田町では、毎月1回資源物の回収を行い、資源再生利用(リサイクル)を促進しています。

令和7年度の資源物の回収量は合計で約892トンでした。

資源売払い金額は、約1,343万円になりました。

資源リサイクルは、一人ひとりのごみの正しい出し方に支えられています。

これからも、皆さんのご協力をよろしくお願いします。

種 別	回収量(kg)
スチール缶・アルミ缶	45.199
ガラス瓶	114.000
ペットボトル	34.592
新聞	166.510
雑誌	200.360
ダンボール	165.280
布類	135.710
牛乳パック	3.640
小型家電	26.436
白トレイ	210
合 計	891.937

問 環境センター

☎823-4601(FAX兼用)

## 「ねんきん定期便」をお届けしています

日本年金機構では、国民年金・厚生年金保険に加入している人に「ねんきん定期便」を送付しています。

年金加入者の皆さん一人ひとりに対して、年金保険料の納付実績や年金の見込み額など、年金に関する情報を分かりやすく定期的にお知らせして、保険料負担と年金給付の関係を実感してもらうためのものです。

送付月は、毎年誕生日です。35歳・45歳・59歳の人には封書で送付し、その他の年齢の人にははがきで送付します。「ねんきん定期便」について分からないことや疑問点がある場合は、ねんきん定期便・ねんきんネット専用番号または広島南年金事務所へ相談してください。

なお、インターネットを通じてパソコンやスマートフォンから自身の年金記録をいつでも確認できる「ねんきんネット」も利用できます。登録は日本年金機構「ねんきんネット」ページの新規登録ボタンから可能です。こちらも利用してください。

問 ねんきん定期便・ねんきんネット専用番号

☎0570-058-555(ナビダイヤル)

☎03-6700-1144(一般電話)

広島南年金事務所 ☎253-7710

## 6月23日～29日は男女共同参画週間です

“あなたらしさが、社会のチカラ”  
(令和8年度「男女共同参画週間」キャッチフレーズ)

男女共同参画は、男性も女性も、意欲に応じて、あらゆる分野で活躍できる社会をめざすことです。

男性と女性が、職場で、学校で、地域で、家庭で、それぞれの個性と能力を発揮できる「男女共同参画社会」を実現するためには、行政だけでなく、皆さん一人ひとりの取り組みが必要です。私たちのまわりのパートナーシップについて、この機会に考えてみませんか。

問 社会福祉課(役場2階)

☎823-9207 FAX 823-9627

## 地域団体の団体交流や視察に係る交通費を補助します

### ●対象団体

自治会、こども会、地域運営組織など

### ●補助の対象経費

JR、乗合バスなどの公共交通の運賃の支払いに要する経費、もしくは貸切バスの利用料金の支払いに要する経費(バスの借上料のみ)

### ●補助率

団体と交流する場合/対象経費の10分の10

単独で活動する場合/対象経費の2分の1  
※この他にも、補助を受ける条件があります。

### ●申し込み

活動実施前に必ず事前協議が必要です。活動を実施する月の3カ月前の1日から、活動を実施する月の前々月の中旬までに、必要な書類を提出してください。

※活動を実施する月によって、スケジュールが異なりますので、申請される際には、早めに問い合わせてください。

※各活動月の予算を超える事前協議を受け付けた場合は、抽選により補助対象団体を決定します。

くわしくは、海田町ホームページを確認またはかいたブランド課へ問い合わせてください。



問 かいたブランド課(役場3階)

☎823-9212 FAX 823-9203

## 令和9年二十歳のつどい

●**日時** 令和9年1月10日(日)13時30分から(12時30分から受け付け開始)

●**場所** 織田幹雄スクエア ホール

●**対象** 平成18年4月2日～平成19年4月1日生まれの人

町外に転出している人も参加できます。生涯学習課まで連絡してください。二十歳のつどい当日に「二十歳の抱負」を発表する人、記念品を受け取る人を募集しています。希望する人は、生涯学習課に申し込んでください。

問 生涯学習課(役場3階)

☎823-9217 FAX 823-9256

心や健康に関するお悩み

福祉相談

行政相談

離婚やDVに関するお悩み

妊娠・不妊相談

梅毒・エイズ・肝炎ウイルス検査

ひきこもり相談

など

# このようなお悩みや 困ったことはありませんか？

内容に応じて専門的な対応ができる相談窓口を紹介します。  
右記の二次元コードより問い合わせください。

相談無料  
お気軽に



## おさんぽの先の暮らしと学びの“よりどころ” 図書館へ行ってみよう！

このコーナーでは、図書館の“中の人”が、図書館の蔵書の中からおすすめの本を紹介しています。



今月の  
1冊

### 『僕には鳥の言葉がわかる』 鈴木俊貴 / 著 小学館 / 出版



「バードウォッチングにハマって」研究者となった著者が、『鳥たちは、餌の場所も天敵の来襲も、鳴き声で伝え合っているのかもしれない!』と気づいてしまったからの研究記録。軽快で流れるように読める著者の文章の

おかげで、まるで一緒にシジュウカラを観察しているような臨場感が味わえます。生き物に興味のなかった人でも、きっと楽しく野鳥の世界に没入できますよ。

研究者×文章力＝最強!



図書館にはさまざまなジャンルの図書・雑誌・CD・DVDなどを取りそろえています。  
「まだ一度も行ったことがない」という人は、ぜひ足を運んでみてください。

問 町立図書館 海田町南幸町1-11 ☎823-3215 FAX 824-3315

ホームページはこちらから▶



海田町の施設で働く人の“声”を、リレー方式でお届けします。

## 海田の未来をつなぐ!

今月のつなぐ場所

環境センター (海田町国信2丁目18-1)

町民の皆さんのごみ分別の  
取り組みが素晴らしいです!



ふだん、環境センターで働いている私たち。よっしゃ、環境のことなら何でも任せろ!...と言いたいですが、残念ながらそこまで大それた施設ではなく、環境分野の中でも廃棄物＝ごみに関する施設なんです。

皆さんの家庭から出るごみは、種類ごとに分別してごみステーションに出されていますよね。中でも缶・ビン・ペットボトルといった資源物、埋立ごみ、電池や蛍光灯などの有害ごみが環境センターに集められます。それらのごみをセンターで中間処理し、町外のリサイクル施設へ。つまり中継基地みたいな役割もしています。一番遠くだと、何と乾電池が北海道まで行くんですよ。

海田町の自慢の一つが、住民の皆さんによるごみ分別の取り組みです。朝早くから、ごみステーションに出されたごみが正しく分別されるよう、地域の多くの皆さんが尽力してくださっていますよね。いつも頭が下がります。おかげさまで、収集・運搬・処分がスムーズ

に進んで大変助かっています。

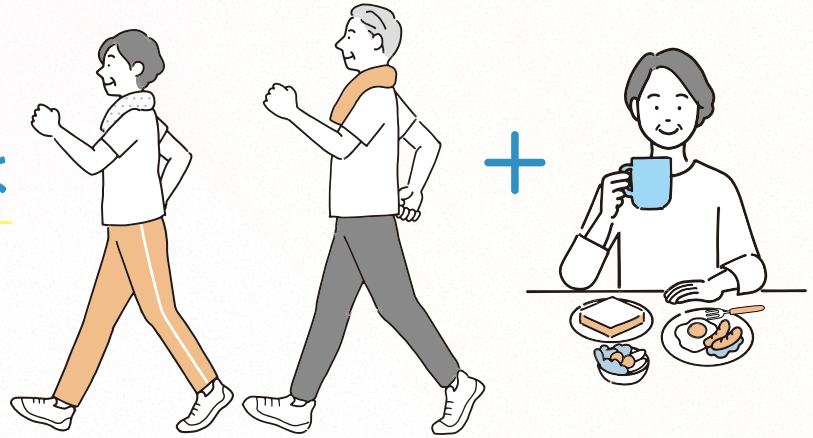
海田町の未来に向かってめざしていきたいことは、究極の目標「ごみゼロ」。さて、どうしたらいいでしょう。そんな時こそ、3R＝リデュース・リユース・リサイクルです!まずはマイバッグなどでごみを減らすリデュース。次に、まだ使えるものを誰かにつなぐリユース。まずはこの2Rから頑張ってみませんか。最後は環境センターが受け取り、リサイクルへつなげます。循環!循環!

環境センターでは、ごみの直接持ち込みもオーケー。収集日に出し忘れた時や、大掃除でごみが多く出た時など、気軽にお越しくださいね。

来月は、つくも保育所です!

# 「運動」と「食事」は セットだった。

筋力づくりは食事から。  
運動と栄養で元気に!



運動をしているのになかなか筋肉がつかない、歩くとすぐに疲れてしまうという人は、もしかしたら栄養不足かもしれません。運動に加えて、適切な栄養を摂ることで、効率よく筋力をつけることができます。

筋肉づくりに欠かせないたんぱく

質、エネルギー源となる炭水化物、そして疲労回復を助けるビタミンB1を意識して食事に取り入れましょう。

食事のタイミングも重要で、**運動の1～2時間前までには食事を済ませ、運動後はなるべく早くたんぱく質を補給**することが効果的です。

6月は、社会全体で  
食育推進に取り組むための  
食育の強化月間です。

海田町では食育推進ボランティア(愛称:ヘルスマイト)を募集しています。仲間と楽しく地域で食育活動をしませんか。

くわしくは健康づくり推進課へ。

運動時に  
摂るとよい  
栄養素と食品

**たんぱく質** … 肉、魚、卵、大豆製品など

**炭水化物** … ご飯、パン、麺類など

**ビタミンB1** … 豚肉、豆類、うなぎ、玄米など

問 健康づくり推進課(役場2階)  
☎823-4418 FAX 823-0020

## 6月の休日診療当番医 (受付時間9時～17時30分(休憩時間13時～14時))



広島県内の当番医は「医療情報ネット」で確認できます。

※休日中の急な病気やけがを対象とした外来診療です。急を要さない場合は、平日の診療時間内に受診をお願いします。診療科目外の症状については、対応できない場合があります。休日当番医はやむを得ない事情により変更になることがありますので、事前に医療機関に確認してください。

日付	海田町	広島市安芸区	府中町	坂町・熊野町
7日(日)	津田産婦人科クリニック ☎821-0303	浜田医院 ☎888-0233	唐崎耳鼻咽喉科 ☎284-0333	小坂内科医院 ☎885-0108
14日(日)	菊川皮ふ科医院 ☎823-7111	クリニック福本 リハビリ整形外科 ☎888-1575	しみずハート内科 クリニック ☎283-8010	酒井医院 ☎855-2629
21日(日)	岸本医院 ☎823-6298	向井内科・脳神経内科 ☎888-1110	行徳皮ふ科アレルギー科 ☎287-1560	豊田内科医院 ☎885-0280
28日(日)	金谷整形外科クリニック ☎822-2070	安芸市民病院 ☎827-0121	向洋こどもクリニック ☎287-3266	宗盛医院 ☎854-1111

●救急相談センター広島広域都市圏(24時間) ☎#7119または☎246-2000  
看護師が緊急性や応急手当の方法、適切な医療機関などについて電話でアドバイスをを行います。

●広島県小児救急医療電話相談 ☎#8000または☎555-8870  
(平日19時～翌8時、土日祝、年末年始(12月29日～1月3日)17時～翌8時)  
看護師が緊急性や応急手当の方法などについて電話でアドバイスをします。

### ●救急歯科診療

広島口腔保健センター(広島市東区二葉の里3丁目2-4 ☎262-2672)

歯科(日曜・祝日・お盆・年末年始9時～15時)



◀救急診療については海田町ホームページを確認してください。



みんなで作る、70周年のにぎわい



# 町制施行70周年記念

問 かいいたブランド課  
(役場3階)  
☎823-9212

## 事業応援金

この節目の年を町民の皆さんと一緒に盛り上げるため、皆さんが主体となって行うイベントなどにかかる費用をサポートする応援金制度を創設しました。

「いつもの行事を少し豪華に！」  
「70周年を機に新たなことに挑戦したい」  
…そんな皆さんの想いを形にしませんか？

### 要件

- 「5人以上の町民により構成されている団体」で、町内に活動拠点を有し、または町内で継続的に活動している団体
- 町内外へ広く参加を呼びかけるオープンな事業
- チラシ、ポスターなどにおいて「町制施行70周年」のPRを行う

### 補助率

- 「町制施行70周年」を機に新たに実施する事業：10/10以内
- 既存の事業：1/2以内

申請期日 7月17日(金)



くわしくはこちら▶



## 特産品等開発支援 事業補助金

この記念すべき年に、海田町のこれからを彩る「新しい特産品」を誕生させませんか？ 事業者の皆さんの情熱、アイデアを町がバックアップ！「Kaitaful」な挑戦をお待ちしています。

### 例えば、こんな取り組みを支援

- 食の開発 「海田といえばコレ！」新メニューの考案
- モノづくり 海田の風景や歴史、伝統文化をイメージした新しいお土産品や雑貨の制作
- パッケージ刷新 既存の商品を「町制施行70周年記念仕様」にアップデートするためのデザイン、包装のリニューアル

補助金額 最大30万円/者

補助率 10/10以内

補助対象 町内に住所を有する個人事業者もしくは事業所を有する法人または町内に住所を有する者により組織する団体

ゴール 令和9年3月24日(水)までに商品の開発を完了すること。

申請期日 7月17日(金)



くわしくはこちら▶

## 写真から昔をのぞきに行こう BACK TO THE KAITA



### 今回の場所 大正交差点

昼夜問わず、多くの人・車が往来する交通の要衝・大正交差点も、時代とともに大きく変化しています。

### クイズ

昔の写真はいつ撮影されたものでしょうか？

- ① 昭和40年代
- ② 昭和50年代
- ③ 昭和60年代

解答はこちらから▶



正解者の中から抽選で5人に、海田町ノベルティをプレゼント！  
氏名、住所、電話番号、「広報かいた」の感想を添えてご応募ください。

● 締め切り 6月19日(金)

※当選者の発表はプレゼントの発送をもってかえさせていただきます。



「広報かいた」はパソコンやスマートフォンからも閲覧できます。  
https://www.town.kaita.lg.jp/site/kouhou/



「広報かいた」が外国語・やさしい日本語でも読めます。



◀ iOS版

Android版 ▶

