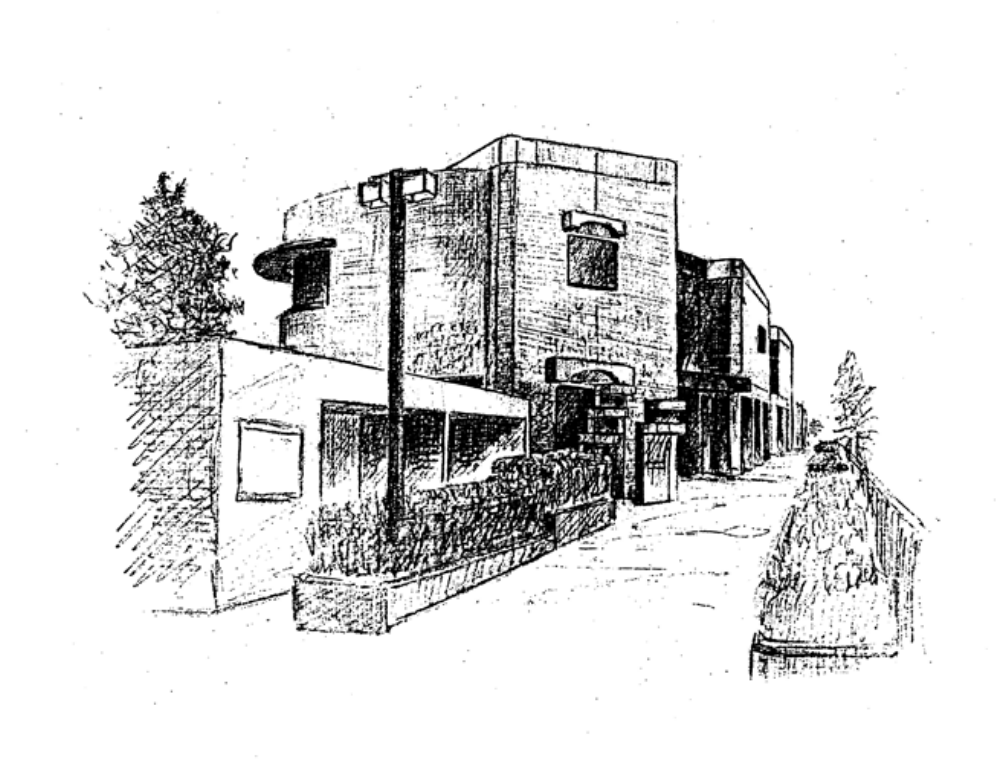


令和 8 年度（2026 年度）

海田町立図書館要覧



海田町立図書館

- 1 館名 海田町立図書館
- 2 所在地 〒736-0032 広島県安芸郡海田町南幸町1番11号
- 3 電話番号 082-823-3215
- 4 FAX番号 082-824-3315
- 5 ホームページURL <https://www.lics-saas.nexs-service.jp/kaita/>
- 6 Eメールアドレス toshokan@town.kaita.lg.jp

7 休館日

- (1) 月曜日（祝日等のときはその翌日）
- (2) 年末年始（12月29日から翌年1月3日までの間）
- (3) 図書整理日 毎月末日（ただし、土曜日・日曜日・月曜日のときはその前日）
- (4) 特別整理期間（年に5日以内で、教育委員会が定める日）

開館時間	火曜日～金曜日	9時30分～19時
	土曜日・日曜日・祝日等	9時30分～17時

8 館の沿革

昭和 59 年 5 月	教育委員会事務局に図書館プロジェクト「図書館開館」準備委員会発足
昭和 59 年 9 月	海田町立図書館着工
昭和 60 年 3 月	海田町立図書館竣工
昭和 60 年 5 月	開館（青少年センターとの複合施設）
昭和 60 年 9 月	図書館貸出システムコンピュータによる貸出開始
平成 元年 5 月	開館5周年記念行事こどもの本まつり（5月13日から21日まで）
平成 元年 7 月	コンピュータ装置入替（NEC 3100/40A） 広島県立図書館とのオンラインシステム検索サービス開始
平成 元年 8 月	海田公民館・海田東公民館とのオンラインシステム開始
平成 6 年 7 月	図書館貸出システムコンピュータ装置更新（NEC 7200/40Lics-1）
平成 7 年 5 月	海田町ふるさと館とのオンラインシステム開始
平成 8 年 4 月	個人貸出資料を1人5点（ただし、視聴覚資料は3点以内）に改正
平成 9 年 11 月	海田町ひまわりプラザとのオンラインシステム開始
平成 10 年 4 月	広島広域都市圏内における図書館の広域利用開始
平成 11 年 4 月	休館日・開館時間の変更（祝日等も開館日とし、開館時間を30分繰り下げる。）

- 平成 11 年 7 月 図書館貸出システムコンピュータ装置更新（日立 LOOKS 21/P）
- 平成 14 年 4 月 子ども読書活動優秀実践図書館・団体（者）文部科学大臣表彰を受賞
- 平成 16 年 3 月 海田町立図書館増築（リニューアルオープン）
- 平成 20 年 11 月 図書館貸出システムコンピュータ装置更新（NEC LICs-RⅢ）
- 平成 20 年 12 月 海田町立図書館ホームページ開設・インターネット予約開始
- 平成 23 年 4 月 町立青少年センター廃止
- 平成 23 年 8 月 幼児・児童コーナー開設
- 平成 24 年 12 月 「ももたろうくんのおはなし会」第 45 回全国優良読書グループとして受賞
「学校訪問おはなし会」第 41 回広島県読書推進協議会奨励賞 受賞
- 平成 26 年 12 月 図書館貸出システムコンピュータ装置更新（NEC LICs-Re for SaaS）
- 平成 28 年 3 月 開館 30 周年記念事業「子供紙芝居講座」開催
- 平成 29 年 2 月 「ももたろうくんのおはなし会」平成 28 年度広島県教育賞 受賞
- 平成 29 年 4 月 平成 29 年度子供の読書活動優秀実践図書館 文部科学大臣表彰 受賞
- 平成 30 年 4 月 「ももたろうくんのおはなし会」平成 30 年度子供の読書活動優秀実践団体
文部科学大臣表彰 受賞
- 平成 30 年 11 月 図書館西側駐車場を曙町に移転（10 台分）
- 平成 30 年 12 月 「赤ちゃんのためのおはなし会 ももちゃんくらぶ」第 47 回広島県読書推進運
動協議会奨励賞 受賞
- 令和 元年 12 月 図書館貸出システムコンピュータ装置更新（NEC LICs-Re for SaaS）
- 令和 2 年 3 月 海田公民館建替に伴う同館図書室廃止
- 令和 2 年 4 月 海田公民館のオンラインシステムを織田幹雄スクエア（新・海田公民館）に移
設
- 令和 5 年 1 月 読書会「ひこばえ」第 51 回広島県読書推進運動協議会奨励賞 受賞
- 令和 7 年 4 月 曙町の駐車場を南幸町に移転（10 台分）

9 敷地・建物

構造	敷地面積（㎡）	建物面積（㎡）	
		建築面積（㎡）	延床面積（㎡）
鉄筋コンクリート・一部鉄骨造 2 階建	1,513.67	695.85	917.20

10 機構・機能

(1) 機構・組織

教育委員会(事務局) — 生涯学習課 — 町立図書館

(2) 分担業務と職員(配置)数

(単位:人)

図書館業務	職員配置数						
	館長	副館長	主査	主任	会計年度任用職員 (司書)	会計年度任用職員 (事務補助)	計
	1	1	1	2	2	4	11

11 職員及び事務分掌

職名及び人数	資格	事務分掌
館長 1	司書	総活、館内奉仕
副館長 1	司書	統計資料作成、予算管理、事業開催、青少年読書推進協議会、資料管理、館内奉仕
主査 1		人事管理、施設使用、事業開催、青少年読書推進協議会、資料管理、利用者管理、館内奉仕
主任 1		施設管理、備品管理、使用料等公金、事業開催、県立図書館等との連絡調整、延滞者督促、館内奉仕
主任 1		文書收受、広報、事業開催、資料管理、館内奉仕、その他庶務
会計年度任用職員 2	司書	館内奉仕、資料の受入・装備・登録、事務補助
会計年度任用職員 4		館内奉仕、資料の受入・装備・登録、事務補助

12 館の特色

- (1) 海田町立図書館と町内4施設(織田幹雄スクエア・海田東公民館・海田町ふるさと館・こうわシンギュラリティ高校ひまわりプラザ)とのオンラインによる図書館サービスの実施
- (2) 乳幼児・児童の読書推進活動の実施(ブックスタート事業・赤ちゃんのためのおはなし会・幼児向けおはなし会・学校訪問おはなし会)
- (3) 視聴覚資料の充実(CD・DVD)
- (4) 大活字本・朗読CDの充実
- (5) 外国語絵本の充実(英語・ポルトガル語ほか)
- (6) 読み聞かせボランティア養成講座・文化講座等の実施
- (7) 広域貸出しの実施

1 3 運営方針

- (1) 時代の変容、利用者のニーズ等を考慮し、安心して利用できる楽しい図書館づくりを目指す。
- (2) 幼少期から読書習慣が身につくよう、本に親しむきっかけの場として幼児・児童コーナーを活用し、児童向けの資料及びサービスの充実を図る。
- (3) 育児関係の資料及びサービスの充実を図る。
- (4) 教育委員会、海田東公民館・海田町ふるさと館・こうわシンギュラリティ高校ひまわりプラザ図書室及び各小中学校と連携し、青少年の読書推進を図る。
- (5) 多様化・高度化・国際化などの社会変化に対応できる資料を整備し、資料提供の迅速化を図る。
- (6) 生涯教育の視点に立ち、学習情報の提供及び自主的学習活動を積極的に支援する。

1 4 町内人口・面積（令和 8 年 3 月 31 日現在）

人口	面積
30,637 人	13.79 km ²

1 5 当初予算

（単位：千円）

		令和 7 年度		令和 8 年度	
一般会計	(A)	14,041,000		13,686,000	
教育費	(B)	1,630,336	A の 11.6%	1,303,460	A の 9.5%
総額	(C)	60,232	B の 3.7%	70,102	B の 5.4%
図書館費	資料費	6,961	C の 11.6%	7,264	C の 10.4%
	内訳				
	図書	5,763		6,052	
	雑誌・新聞	1,176		1,190	
	視聴覚資料	0		0	
	その他資料費	22		22	
	人件費	39,023		44,989	
その他の経費		14,248		17,849	

1 6 海田町の蔵書数等の現状（令和 8 年 3 月 31 日現在）

項目	現状
蔵書冊（点）数	102,604 冊
年間除籍冊（点）数	2,695 冊
年間受入冊（点）数	4,548 冊
図書館入館者数	80,005 人
貸出冊（点）数（個人）	161,400 冊
貸出冊（点）数（団体）	731 冊
利用登録者数	6,525 人

1 7 図書館資料

(1) 収集方針

- ア 利用者のニーズに応じた資料を収集する。
- イ 主題を特定の領域に偏らせることなく、広い範囲の領域から収集する。
- ウ 資料内容については、過度に専門性を求めず、低俗過ぎないものとする。
- エ 情報内容の新しいもの及び地域の情報収集に役立つものから優先する。

(2) 収集状況（令和8年3月31日現在）

単位：冊（点）

大分類	区分		令和6年度末 蔵書数	受入	除籍	分類 修正	令和7年度末 蔵書数
	分類						
◆一般書	0	総記	823	76	29	0	870
	1	哲学	1,090	76	12	-2	1,152
	2	歴史	3,170	151	135	-5	3,181
	3	社会科学	4,598	238	244	-4	4,588
	4	自然科学	2,581	204	106	-1	2,678
	5	技術	3,298	169	77	0	3,390
	6	産業	1,161	86	23	1	1,225
	7	芸術	3,376	120	36	0	3,460
	8	語学	535	47	1	0	581
	9	文学	6,964	90	46	0	7,008
	F	小説	15,725	344	374	-14	15,681
	Y	ヤングアダルト	1,414	10	6	10	1,428
	P	平和	203	4	6	0	201
	H	郷土	724	9	0	6	739
		その他	6,456	210	128	8	6,546
		合計	52,118	1,834	1,223	-1	52,728
◆一般参考書			910	13	12	0	911
◆コミック			5,292	151	11	0	5,432
◆児童書	0	総記	327	23	0	-1	349
	1	哲学	230	15	2	-1	242
	2	歴史	1,273	44	1	-1	1,315
	3	社会科学	1,425	78	54	0	1,449
	4	自然科学	2,695	120	23	2	2,794
	5	技術	1,089	57	21	0	1,125
	6	産業	763	29	13	0	779
	7	芸術	1,370	62	17	0	1,415
	8	語学	392	24	5	0	411
	9	文学	10,421	256	101	-2	10,574
	F	小説	0	0	0	0	0
	Y	ヤングアダルト	2,086	35	20	1	2,102
	P	平和	187	0	1	1	187
	H	郷土	46	0	0	0	46
		その他	77	0	0	0	77
		合計	22,381	743	258	-1	22,865
◆児童参考書			195	0	0	0	195
◆絵本			14,551	653	130	2	15,076
◆紙芝居			423	16	26	0	413
◇図書資料			95,870	3,410	1,660	0	97,620
◇雑誌			1,740	1,135	1,030	0	1,845
◇視聴覚資料	C D		2,111	1	2	0	2,110
	ビデオ		3	0	0	0	3
	DVD		1,027	2	3	0	1,026
	合計		3,141	3	5	0	3,139
総合計			100,751	4,548	2,695	0	102,604

18 図書館サービス（令和7年度実績）

(1) 館内サービス

ア 閲覧・貸出

- a 分類の方法 日本十進分類法（NDC）第10版
目録の種類 コンピュータ目録
- b 閲覧方法 開架式（一部閉架式）
- c 貸出利用
 - ・個人

対象：町内に居住又は通勤・通学する者

広島広域都市圏内（※）に住所を有する者

※広島市、呉市、竹原市、三原市、三次市、大竹市、東広島市、廿日市市、安芸高田市、江田島市、府中町、熊野町、坂町、安芸太田町、北広島町、大崎上島町、世羅町、岩国市、柳井市、周防大島町、和木町、上関町、田布施町、平生町、浜田市、出雲市、益田市、飯南町、川本町、美郷町、邑南町及び吉賀町（令和8年4月1日から庄原市が加わる）

貸出：コンピュータ方式、1人5冊以内（うち視聴覚資料は3点以内）、14日以内

・団体

対象：町内の各団体

貸出：一団体50冊以内、30日以内

19 利用状況（令和7年度実績）

(1) 開館日数

海田町立図書館	公民館等図書室			
	海田公民館	海田東公民館	ふるさと館	こうわシンギュラリティ 高校ひまわりプラザ
292日	各館の開館日に準ずる			

※災害等による海田町立図書館の休館等の措置なし。

(2) 図書の利用

ア 登録者数及び図書貸出数

単位：人，冊（点）

			図書館	公民館等図書室（4館）	合計
個人貸出の状況	（年間登録者数） 累計登録者数	一般	4,430 (596)	511 (85)	4,941 (681)
		児童	1,435 (274)	149 (43)	1,584 (317)
		計	5,865 (870)	660 (128)	6,525 (998)
	貸出冊数	一般書	80,771	2,738	83,509
		児童書	59,127	8,564	67,691
		計	139,898	11,302	151,200
団体貸出の状況	登録団体数		32	0	32
	貸出冊数	一般書	47	1	48
		児童書	627	38	665
		計	674	39	713

イ 雑誌・視聴覚資料

			図書館	公民館等図書室（4館）	合計
個人貸出	貸出点数	視聴覚資料	2,577	1	2,578
		雑誌	7,391	231	7,622
		合計	9,968	232	10,200
団体貸出	貸出点数	視聴覚資料	1	0	1
		雑誌	17	0	17
		合計	18	0	18

(3) 参考奉仕の状況（レファレンスサービス）

	来館	電話	文書等	合計
図書館	1,294	14	0	1,308

(4) 図書館複写サービスの状況

件数	72 件	枚数	211 枚
----	------	----	-------

(5) 視聴覚サービスの状況

	C D	D V D	合計
館内閲覧	2	3	5
個人貸出	1,283	1,295	2,578

(6) 相互貸借の状況

借 受	222 冊	貸 出	185 冊
-----	-------	-----	-------

(7) 予約・リクエストの状況

	予約	リクエスト				合計
		購入	借受	キャンセル	謝絶	
冊数	10,594	47	222	0	11	280

(8) ベスト貸出

ア 一般書

順位	書名	著者名	出版社
1	架空犯	東野 圭吾	幻冬舎
2	成瀬は天下を取りに行く	宮島 未奈	新潮社
3	クスノキの女神	東野 圭吾	実業之日本社
4	定食屋「雑」	原田 ひ香	双葉社
5	汝、星のごとく	凧良 ゆう	講談社
6	カフネ	阿部 暁子	講談社
7	星を編む	凧良 ゆう	講談社
8	あさ酒	原田 ひ香	祥伝社
9	あなたが誰かを殺した	東野 圭吾	講談社
	禁忌の子	山口 未桜	東京創元社

11	謎の香りはパン屋から	土屋 うさぎ	宝島社
	魔女と過ごした七日間	東野 圭吾	KADOKAWA
13	スピノザの診察室	夏川 草介	水鈴社
	その復讐、お預かりします	原田 ひ香	双葉社
	ブラック・ショーマンと覚醒する女たち	東野 圭吾	光文社
16	婚活マエストロ	宮島 未奈	文藝春秋
	C線上のARIA	湊 かなえ	朝日新聞出版
	成瀬は信じた道をいく	宮島 未奈	新潮社
19	月収	原田 ひ香	中央公論新社
	迷惑な終活	内館 牧子	講談社

イ 児童書・絵本

順位	書名	著者名	出版社
1	パンドロぼう	柴田 ケイコ	KADOKAWA
2	はらぺこあおむし	エリック・カール	偕成社
3	大ピンチずかん 1	鈴木 のりたけ	小学館
4	大ピンチずかん 2	鈴木 のりたけ	小学館
5	くれよんのくろくん	なかや みわ	童心社
6	大ピンチずかん 3	鈴木 のりたけ	小学館
7	パンドロぼうとほっかほっカー	柴田 ケイコ	KADOKAWA
8	しろくまちゃんのほっとけーき	わかやま けん	こぐま社
9	パンドロぼうとなぞのフランスパン	柴田 ケイコ	KADOKAWA
10	こんとあき	林 明子	福音館書店
	パンドロぼう おにぎりぼうやのたびだち	柴田 ケイコ	KADOKAWA
12	ノラネコぐんだんきしゃぼっぽ	工藤 ノリコ	白泉社
	パンドロぼう v s にせパンドロぼう	柴田 ケイコ	KADOKAWA

14	11ぴきのねこ	馬場 のぼる	こぐま社
	ノラネコぐんだん そらをとぶ	工藤 ノリコ	白泉社
16	おべんとうバス	真珠 まりこ	ひさかたチャイルド
	きょうのおやつは	わたなべ ちなつ	福音館書店
18	つかめ！理科ダマン 3	シン テフン	マガジンハウス
	ノラネコぐんだんケーキを食べる	工藤 ノリコ	白泉社
20	そらの100かいだてのいえ	いわい としお	偕成社
	パンドロぼうとりんごかめん	柴田 ケイコ	KADOKAWA

(9) 図書の検索

館内 OPAC（利用者用端末機2台）により書名・著者名等による利用者検索が可能

(10) 学習情報室（自習室として）開放サービス

小学生以上が利用できる。

※令和7年12月25日に、利用対象者を「中学生以上」から「小学生以上」に変更。

(11) 障がい者等サービス

ア 車椅子の館内設置

イ 障がいがある等来館が困難な町民に対する郵送貸出

ウ 印刷された活字文章を音声で読み上げる読書機の設置

20 行事（令和7年度実績）

行事名	開催日等	内容等
ももたろうくんの おはなし会	毎月 第2・4(土)	ボランティアによる絵本の読み聞かせの会 対象：幼児～小学校低学年
赤ちゃんのためのおはなし会 ももちゃんくらぶ	毎月 第1・3(金)	ボランティアによる赤ちゃんのための手遊びや絵本の読み聞かせの会 対象：0～3歳児
学校訪問おはなし会	6月～3月	ボランティア中心に町内の小学校を訪問し、絵本の読み聞かせ等を実施。
文化講座	R8. 2. 15(日)	講師：金融経済教育推進機構（J-FLEC）石田知美氏 テーマ：初心者のためのマネープラン講座
子ども講座	R7. 7. 25(金)	講師：広島ガス株式会社 テーマ：サイエンスショー
	R7. 8. 2(土)	講師：広島女学院大学 教授 三榎正典氏 テーマ：本の帯としおりを作ろう
読み聞かせボランティア養成講座（全2回）	①R7. 11. 12(水) ②R7. 11. 19(水)	講師：比治山大学短期大学部教授 菊野秀樹氏 テーマ： ①読み聞かせの目的 ②読み聞かせをしてみよう

21 活動支援（自主運営講座）

グループ名	開催日等	内容等
短歌入門教室	毎月第2(木)	歌を詠む心構えや方法を学ぶ。
英語愛好会	毎月第1～3(水)	プリントやテキストにより英会話を習得する。 (中級程度)

2.2 その他

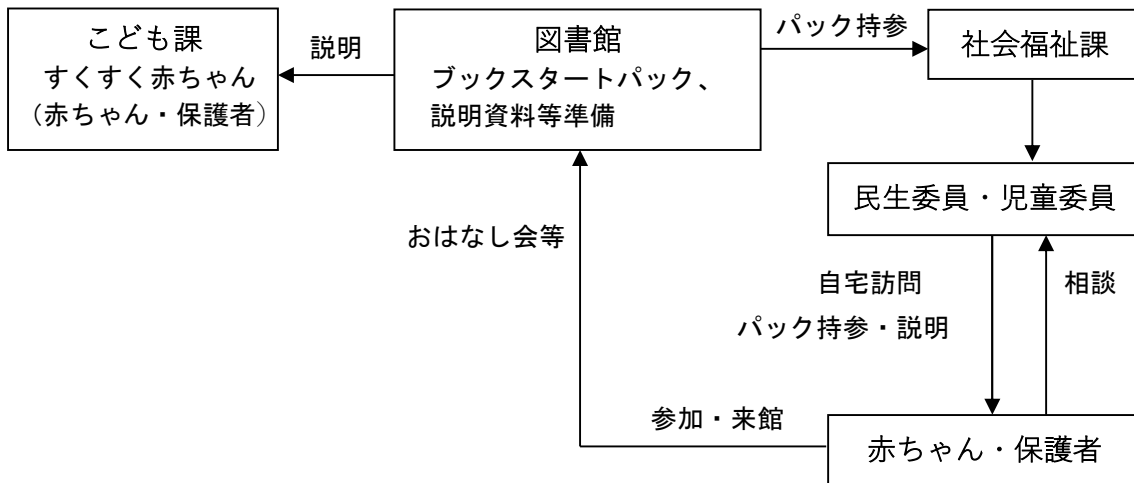
(1) 展示

- ・ 1 か月ごとに一般・児童向けにテーマを決めた本を展示
- ・ 随時、時事テーマ、話題の本・作家等に関する特別展示等を実施

(2) ブックスタート事業

0歳児健診などの機会に、絵本をひらく楽しい「体験」と「絵本」をセットでプレゼントする活動。赤ちゃんと保護者が絵本を介して心ふれあうひとときを持つきっかけをつくることを目的とする。海田町では5か月児育児教室「すくすく赤ちゃん」の場で説明し、実際に渡すのは後日民生委員による訪問時としている。

海田町ブックスタート事業フロー



令和7年度対象者	258組 262人 (うち双子4組)
----------	-----------------------

(3) 広報活動

- ・ 広報かいた、ホームページ、町庁舎内デジタルサイネージによる情報発信
- ・ 行事開催・参加者募集の際の館内及び町内各施設へのポスター掲示とチラシ配布

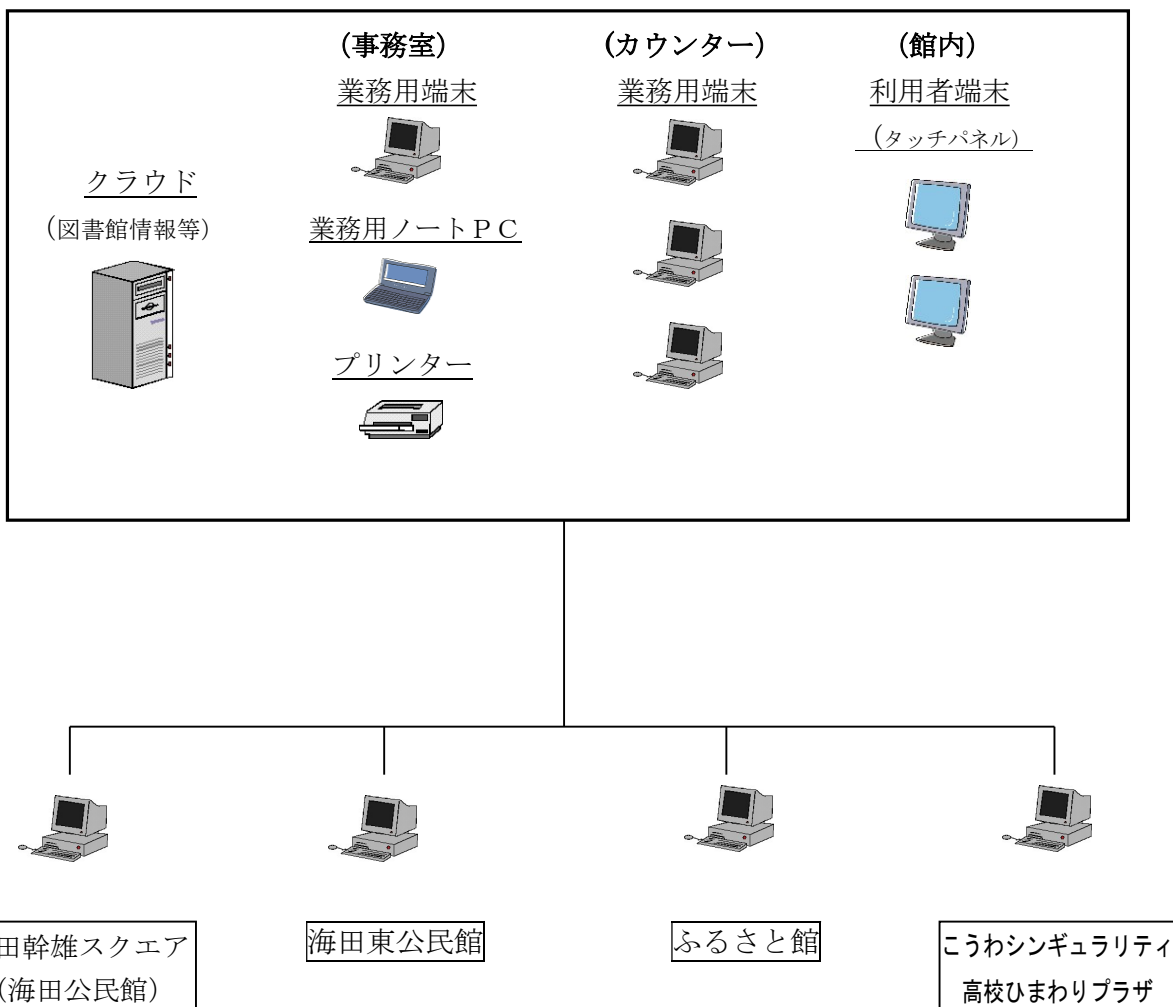
(4) その他事業

- ・ 「海田町小・中学生読書感想文コンクール優秀作品集」の発行
- ・ 町内中学校等職場体験の受け入れ
- ・ 「子ども司書」養成講座の現地研修の受け入れ
- ・ 町内小学校社会見学の受け入れ 等

2.3 コンピュータ業務システム図

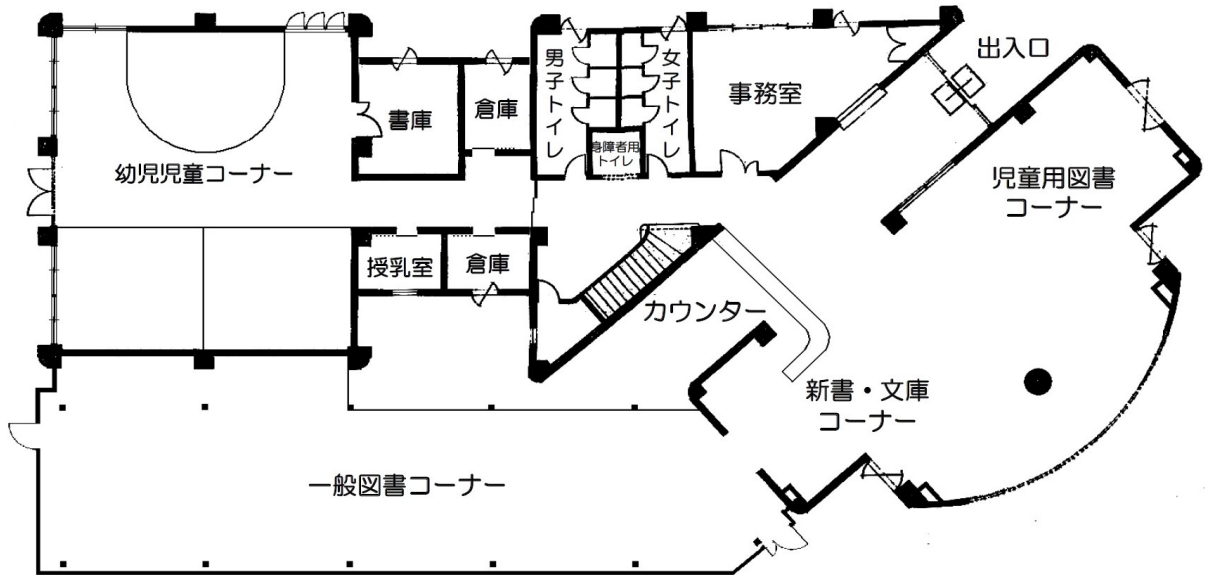


図書館管理システム

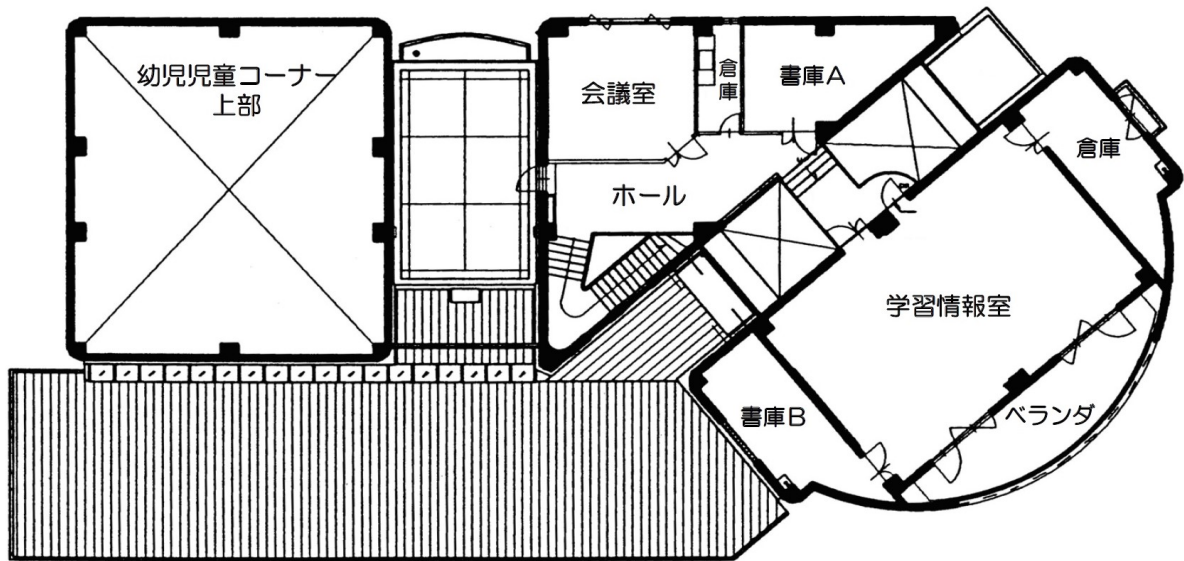


2.4 館内見取図（建物平面図）

— 1階 —



— 2階 —



海田町立図書館

〒736-0032 安芸郡海田町南幸町 1-11

電話 : 082-823-3215

FAX : 082-824-3315

Eメール : toshokan@town.kaita.lg.jp

URL : <https://www.lics-saas.nexs-service.jp/kaita/>

— アクセス —

- ・ JR海田市駅から 徒歩 25分
- ・ 芸陽バス三迫線曙町下車 徒歩 5分
- ・ ふれあいバス町立図書館入口下車 徒歩 1分
- ・ 駐車場 16台可

