

### 前田 勝男 議員 新駅設置



#### 海田東地区に新駅を 調査研究する

**質問(議員)** JRの新駅は海田町東地区の発展になると思うがどうか。また、併せて国信橋の交通緩和のため、新敵橋の設置を検討してはどうか。  
**答弁(町長)** 新駅の整備や新敵橋の整備について今後町の財政状況などを勘案しながら調査研究する。

**質問(議員)** JRの新駅は海田町東地区の発展になると思うがどうか。また、併せて国信橋の交通緩和のため、新敵橋の設置を検討してはどうか。  
**答弁(町長)** 課題を整理しながら必要箇所を変更していく。みなさんと十分協議し検討する。

- その他の質問
- 防犯カメラの設置場所
  - 町営住宅の契約更新



新しい駅ができたらいいな

### 議会の動き

12月定例会以後(平成27年12月18日～平成28年4月11日)の議会の本会議、委員会、協議会、調査など主なものについて紹介します。

日付	議題	備考
12/22	投票区の再編について(全協)	
12/24	子宮頸がんワクチンの状況について	ほか(福祉)
1/4	平成28年第20回安芸地区新年互礼会	
1/8	広島県町議会議長会定例議長会議(議長)	
1/10	平成28年海田町消防出初式・成人祭(議長)	
1/14	平成27年度工事の進捗状況について	ほか(建設)
1/15	投書対応及び文書の取扱いについて(総務)	
1/22	社会保障・税番号制度に係る通知カード及び個人番号カードの交付状況等について(福祉)	
1/29	3月定例会について	ほか(議運)
2/3	全国町村議長会定期総会等 東京(議長)	
2/9	全員協議会の開催について(議運)	
〃	庁舎移転の進捗状況と今後の見直しについて(庁舎)	
〃	議会改革事項について(改革)	
2/15	平成28年第1回広島県市町総合事務組合議会定例会(議長)	
2/16	平成28年第1回広島県後期高齢者医療広域連合議会定例会(議会選出)	
2/17	3月定例会の提出予定議案について	ほか(議運)
〃	広島水道用水供給事業Ⅱ期トンネル整備事業について	ほか(建設)
2/18	所管事務県内調査 大竹市	ほか(総務)
〃	インフルエンザの流行状況について	ほか(福祉)
2/19	平成27年度自治労労者等表彰式並びに広島県町議会議員研修会	20ページ
2/23	広島市との連携中枢都市圏の形成について	ほか(全協)
〃	元広島県海田庁舎の現地視察について(庁舎)	
〃	海田町議会基本条例及び海田町議会委員会条例の改正案について	ほか(改革)
2/26	議会だより編集①(広報)	
〃	平成27年度第2回安芸地区消防運営協議会(議長)	
〃	平成28年第1回安芸地区衛生施設管理組合議会定例会(議長)	
3/2	平成28年第1回海田町議会定例会開会日	
〃	元広島県海田庁舎の現地視察に対する意見の集約について(庁舎)	4～6ページ
3/7	予算委員会(～9日)	7～9ページ
3/8	議案の追加について(議運)	
〃	つくも保育所改修事業について	など(福祉)
3/9	第4次海田町総合計画 後期基本計画(案)について(全協)	
〃	つくも保育所改修事業について(保育所)	
〃	追加提案について(議運)	
〃	元広島県海田庁舎の現地視察に対する意見の集約について(庁舎)	
3/10	平成27年度海田町教育委員会点検・評価(平成26年度対象)について	ほか(総務)
3/11	議会だより編集②(広報)	
3/15	海田町新庁舎整備基本構想の策定について(庁舎)	
〃	海田町地域防災計画の修正について(災害)	
〃	海田公民館の整備方針について(公民館)	
〃	議会だより編集③(広報)	
3/23	議会だより編集④(広報)	
3/29	広島県空港振興協議会理事会(議長)	
3/30	海田公民館の整備について(公民館)	
〃	議会報告会について	ほか(改革)
〃	海田町新庁舎整備基本構想策定業務について(庁舎)	
4/5	議会だより編集⑤(広報)	
4/8	議会だより編集⑥(広報)	

※委員会や協議会などの名称は、次の略称で掲載しています。  
(総務)…総務文教委員会 (福祉)…福祉厚生委員会 (建設)…建設産業委員会 (議運)…議会運営委員会 (全協)…全員協議会 (改革)…議会改革特別委員会 (広報)…議会広報広聴調査特別委員会 (庁舎)…庁舎建設及び広島市東部地区連続立体交差事業調査特別委員会 (災害)…災害防止対策等調査特別委員会 (公民館)…公民館整備特別委員会 (保育所)…保育所整備特別委員会 (議長)…議長出席 (副議長)…副議長出席 (議会選出)…議会選出議員出席

### 庁舎建設費用を削減した 玉名市を視察(総務文教委員会)

調査地/熊本県玉名市・福岡県新宮町  
調査日/平成27年11月12・13日  
調査事項/新庁舎について・ホールの活用

今後の新庁舎建設や、海田公民館の整備について参考とするため、県外調査を行いました。玉名市では、昨年12月に完成した市の庁舎を視察しました。こちらの庁舎の建設にあたっては、床面積の縮減や、5階建てから4階建てへの変更、太陽光発電設備など「エコ庁舎」の取りやめなど、当初計画の見直しを行った結果、約20億円もの費用を削減することができたということです。

ともに、規模や機能、コストなど様々な条件を勘案していく必要があると感じました。

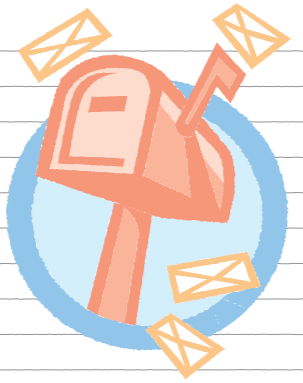
一方、新宮町では、「そびあ新宮」と「シーオーレ新宮」の2つの施設を視察しました。どちらも多様な設備を有しており、特色のある施設となりました。今回の調査により、公共施設の整備については、町の特色や住民のみなさんのニーズを踏まえる



新庁舎の窓口(玉名市)

### 皆さまから寄せられたお便り

- (小中学校に)エアコンがついて暖かくなりました。ありがとうございます。(10代 女性)
- 子どもがよく遊んでいた(東ちびっこ)公園です。本当の名前は分かりませんが、子どもは「さびしい公園」と呼んでいました。なつかしいです。(40代 女性)
- (東ちびっこ公園)は子どもたちの遊び場になっており、とてもにぎやかです。子どもたちから元気をもらっている今日このごろです。事故がないよう遊具の定期点検をきっちりお願いします。(60代 男性)



一般質問(15ページ)に関連記事があります。

※たくさんのお便り、ありがとうございました。頂いたご要望につきましては、執行部にお伝えします。これからもどんどんお寄せください。待っています。