

海田町人事行政の運営等の状況

1 総括

(1) 人件費の状況(普通会計決算)

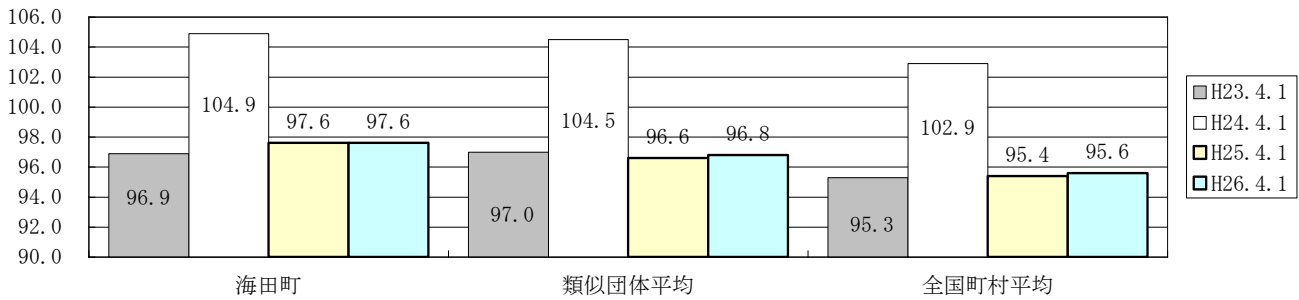
区分	日本人住民 (平成26年度末)	歳出額 A	実質収支	人件費 B	人件費率 B/A	(参考) 平成25年度の人件費率
H26年度	28,354 人	10,084,185 千円	270,154 千円	1,389,549 千円	13.8 %	14.3 %

(2) 職員給与費の状況(普通会計決算)

区分	職員数 A	給与費				(参考)一人当たり 給与費 B/A	(参考) 類似団体平均一人 あたり給与費
		給料	職員手当	期末・勤勉手当	計 B	千円	千円
H26年度	177 人	518,545 千円	104,034 千円	234,530 千円	857,109 千円	4,842 千円	5,748 千円

(注) 1 職員手当には退職手当を含まない。  
 2 職員数は、平成26年4月1日現在の普通会計職員の人数です。  
 ※空欄としている事項については後日掲載予定

(3) ラスパイレス指数の状況(各年4月1日現在)



(注) 1 ラスパイレス指数とは、全地方公共団体の一般行政職の給料月額を同一の基準で比較するため、国の職員数(構成)を用いて、学歴や経験年数の差による影響を補正し、国の行政職俸給表(一)適用職員の俸給月額を100として計算した指数。  
 2 類似団体平均とは、人口規模、産業構造が類似している団体のラスパイレス指数を単純平均したものである。  
 3 平成24年及び平成25年は、国家公務員の時限的な(2年間)給与改定・臨時特例法による給与減額措置がないとした場合の値である。

(4) 給与改定の状況(人事委員会を設置していないため、未記入となっている)

①月例給

区分	人事委員会の勧告				給与改定率	(参考)
	民間給与 A	公務員給与 B	較差 A-B	勧告 (改定率)		国の改定率
H26年度	円	円	円	%	%	%

(注)「民間給与」、「公務員給与」は、人事委員会勧告において公民の4月分の給与額をラスパイレス比較した平均給与月額である。

②特別給(期末・勤勉手当)

区分	人事委員会の勧告				年間支給月数	(参考)
	民間の支給割合 A	公務員の 支給月数 B	較差 A-B	勧告 (改定月数)		国の年間 支給月数
H26年度	月	月	月	月	月	月

(注)「民間の支給割合」は民間事業所で支払われた賞与等の特別給の年間支給割合、「公務員の支給月数」は期末手当及び勤勉手当の年間支給月数である。

(5) 給与制度の総合的見直しの実施状況について

【概要】国の給与制度の総合的見直しにおいては、俸給表の水準の平均2%の引下げ及び地域手当の支給割合の見直し等に取り組むとされている。

①給料表の見直し

[ [実施] 未実施 ]

実施内容(平均引下げ率、実施(実施予定)時期、経過措置の有無等具体的な内容(未実施の場合には、その理由))

(給料表の改定実施時期) 平成27年4月1日

(内容) 一般行政職の給料表について、国の見直し内容を踏まえ、平均2%引下げ。若年層については引き下げは少なく、3級以上の級の高位号棒は最大4%程度引き下げ。激変緩和のため、3年間(平成30年3月31日まで)の経過措置(現給保障)を実施。実施に必要な原資確保のため、平成27年1月の昇給を1号棒抑制。

②地域手当の見直し

実施内容(国基準における場合の支給割合及び当該団体の支給割合)

支給地域の級地区分の見直しに伴い、海田町は6級地から7級地へ改正されたが、支給割合は3%と変更なし。

③その他の見直し内容

管理職員特別勤務手当及について、管理職が、災害への対処等のため臨時・緊急の必要によりやむを得ず平日の午前0時から午前5時までの間に勤務した場合、勤務1回につき6,000円を超えない範囲の額を新たに支給。(平成27年4月1日実施)

## 2 職員の平均給与月額、初任給等の状況

(1) 職員の平均年齢、平均給料月額及び平均給与月額の状況(平成27年4月1日現在)

① 一般行政職

区分	平均年齢	平均給料月額	平均給与月額	平均給与月額 (国比較ベース)
海田町	37.6 歳	286,000 円	364,500 円	296,700 円
広島県	44.3 歳	344,139 円	423,627 円	382,072 円
国	43.5 歳	334,283 円	———— 円	408,996 円
類似団体	41.9 歳	313,133 円	381,214 円	345,081 円

※空欄としている事項については後日掲載予定

② 技能労務職(対象者なし)

区分	公務員					民間			参考 A/B
	平均年齢	職員数	平均給料月額	平均給与月額 (A)	平均給与月額 (国ベース)	対応する民間 の類似職種	平均年齢	平均給与月額 (B)	
海田町	歳	人	円	円	円	——	——	——	——
うち用務員	歳	人	円	円	円	——	歳	円	——
広島県	歳	人	円	円	円	——	——	——	——
国	歳	人	円	——	円	——	——	——	——
類似団体	歳	人	円	円	円	——	——	——	——

(2) 職員の初任給の状況(平成27年4月1日現在)

区分	海田町	広島県	国	
一般行政職	大学卒	180,800 円	180,800 円	174,200 円
	高校卒	151,800 円	146,500 円	142,100 円

※空欄としている事項については後日掲載予定

(3) 職員の経験年数別・学歴別平均給料月額の状況(平成27年4月1日現在)

区分	経験年数10年	経験年数20年	経験年数25年	経験年数30年	
一般行政職	大学卒	270,400 円	346,100 円	373,400 円	———— 円
	高校卒	———— 円	———— 円	375,400 円	———— 円
技能労務職	高校卒	———— 円	———— 円	———— 円	———— 円
	中学卒	———— 円	———— 円	———— 円	———— 円

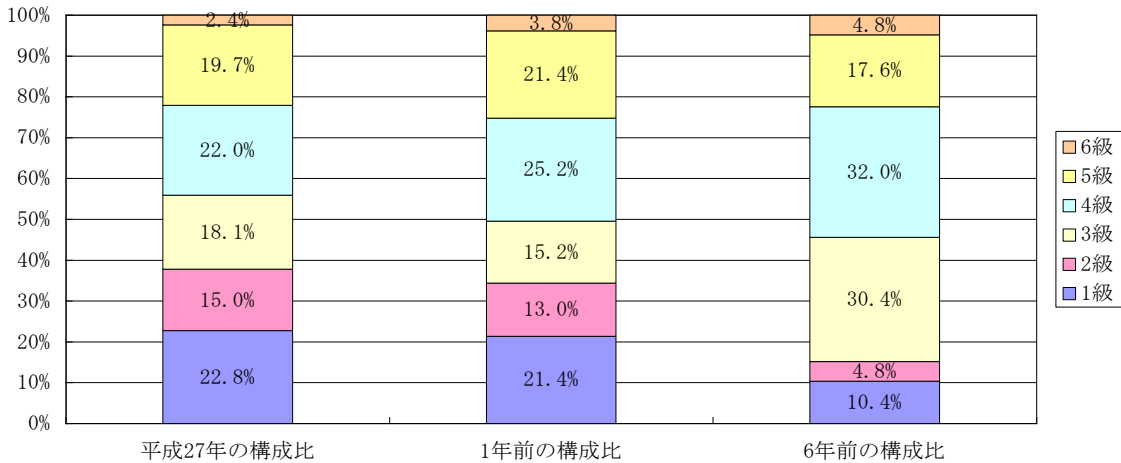
※該当する職員がない経験年数及び職種については掲載していない。

### 3 一般行政職の級別職員数等の状況

(1) 一般行政職の級別職員数の状況(平成27年4月1日現在)

区分	標準的な職務内容	職員数	構成比	1号給の給料月額	最高号給の給料月額
6級	部長, 参事	3人	2.4%	315,800円	407,900円
5級	課長, 局長, 室長, 主幹	25人	19.7%	285,000円	390,700円
4級	課長補佐, 係長, 主査	28人	22.0%	258,300円	378,700円
3級	主任, 主任主事, 主任技師	23人	18.1%	223,900円	347,700円
2級	主事, 技師	19人	15.0%	187,700円	301,900円
1級	主事, 技師	29人	22.8%	137,600円	244,900円

- (注) 1 海田町の給与条例に基づく給料表の級区分による職員数である。  
 2 標準的な職務内容とは、それぞれの級に該当する代表的な職務である。



(2) 昇給への勤務成績の反映状況

- 勤務成績の評定の実施状況  
 地方公務員法第40条に基づき、年1回勤務成績の評定を実施。
- 昇給の勤務成績の反映状況  
 現在は、人事評価制度試行段階であるため、勤務成績による昇給への反映は行っていない。  
 ただし、病気休暇や欠勤等があった職員については、休暇等の日数に応じて、昇給幅を減じている。

## 4 職員の手当の状況

## (1) 期末手当・勤勉手当

海田町		広島県		国	
1人当たり平均支給額(H26年度) 1,312 千円		1人当たり平均支給額(H26年度) 1,584 千円		—	
(H26年度支給割合) 期末手当 2.6 月分 勤勉手当 1.50 月分 ( 1.45 ) 月分 ( 0.70 ) 月分		(H26年度支給割合) 期末手当 2.6 月分 勤勉手当 1.50 月分 ( 1.45 ) 月分 ( 0.70 ) 月分		(H26年度支給割合) 期末手当 2.6 月分 勤勉手当 1.50 月分 ( 1.45 ) 月分 ( 0.70 ) 月分	
(加算措置の状況) 職務の級等による加算措置 ・役割加算 5～15%		(加算措置の状況) 職制上の段階、職務の級等による 加算措置 ・役割加算 5～20% ・管理職加算 15～25%		(加算措置の状況) 職制上の段階、職務の級等による加 算措置 ・役割加算 5～20% ・管理職加算 10～25%	

(注) ( )内は、再任用職員に係る支給割合である。

※空欄としている事項については後日掲載予定

【参考】勤勉手当への勤務実績の反映状況(一般行政職)

## 1 勤務成績の評定の実施状況

地方公務員法第40条に基づき、年1回勤務成績の評定を実施。

## 2 昇給の勤務実績の反映状況

現在は、人事評価制度試行段階であるため、成績率については一律で決定している。

ただし、病気休暇や欠勤等があった職員については、休暇等の日数に応じて、勤勉手当の支給割合を減じている。

## (2) 退職手当(平成27年4月1日現在)

海田町			国		
(支給率)	自己都合	勸奨・定年	(支給率)	自己都合	勸奨・定年
勤続 20 年	20.445 月分	25.556 月分	勤続 20 年	20.445 月分	25.556 月分
勤続 25 年	29.145 月分	34.583 月分	勤続 25 年	29.145 月分	34.583 月分
勤続 35 年	41.325 月分	49.590 月分	勤続 35 年	41.325 月分	49.590 月分
最高限度額	49.590 月分	49.590 月分	最高限度額	49.590 月分	49.590 月分
その他の加算措置			その他の加算措置		
定年前早期退職特例措置		2%～20%加算	定年前早期退職特例措置		2%～20%加算
1人当たり平均支給額			15,221 千円		

(注) 退職手当の1人当たり平均支給額は、平成26年度退職した職員に支給された平均額である。

## (3) 地域手当

(平成27年4月1日現在)

支給実績(H26年度決算)		16,997 千円	
支給職員1人当たり平均支給年額(H26年度決算)		89,458 円	
支給対象地域	支給率	支給対象職員数	国の制度(支給率)
海田町	3 %	190 人	3 %

## (4) 特殊勤務手当(平成27年4月1日現在)

支給実績(H26年度決算)			779 千円
支給職員1人当たり平均支給年額(H26年度決算)			7,790 円
職員全体に占める手当支給職員の割合(H26年度)			52.60 %
手当の種類(手当数)			8 種類
手当の名称	主な支給対象職員	主な支給対象業務	左記職員に対する支給単価
町税等徴収事務に従事する特殊勤務手当	町税等徴収事務に従事する職員	外出して町税及び税外収入金の納付の催告及び徴収に関する事務に従事したとき	日額300円
防疫等作業に従事する職員の特殊勤務手当	防疫等作業に従事する職員	感染症が発生した場合又は発生するおそれのある場合において、感染症患者若しくは感染症の疑いのある患者の救護又は感染症の病原体の付着した物件若しくは付着の危険がある物件の処理作業に従事したとき	日額500円
清掃作業に従事する職員の特殊勤務手当	清掃作業に従事する職員	清掃作業に従事したとき	4H以上日額 500円 4H未満日額 300円
死亡人取扱作業に従事する職員の特殊勤務手当	死亡人取扱作業に従事する職員	死亡人を取り扱ったとき	1件1,000円
犬、ねこ等死体処理作業に従事する職員の特殊勤務手当	犬、ねこ等死体処理作業に従事する職員	犬、ねこ等死体処理作業に従事したとき	日額500円
防災作業に従事する職員の特殊勤務手当	防災作業に従事する職員	非常時における災害防止作業及び災害応急作業に従事したとき	4H以上日額 1,000円 4H未満日額 600円
用地取得等の折衝業務に従事する職員の特殊勤務手当	用地取得等の折衝業務に従事する職員	土地等の取得又はこれに伴う補償に関し、職員が当該土地等に係る権利者と面接して折衝業務に従事したとき	日額300円
生活保護業務に従事する職員の特殊勤務手当	生活保護業務に従事する職員	生活保護事務に職員が従事したとき又はこれらの事務を職員が指導監督したとき	月額10,700円

## (5) 時間外勤務手当

支給実績(H26年度決算)	38,146 千円
職員1人当たり平均支給年額(H26年度決算)	201 千円
支給実績(H25年度決算)	45,062 千円
職員1人当たり平均支給年額(H25年度決算)	236 千円

## (6) その他の手当(平成27年4月1日現在)

手当名	内容及び支給単価	国の制度との異同	国の制度と異なる内容	支給実績 (H26年度決算)	支給職員1人当たり 平均支給年額 (H26年度決算)
扶養手当	配偶者13,000円, 子等6,500円, 16歳～22歳の子1人5,000円加算	同		13,013 千円	234 千円
住居手当	借家:支給限度額27,000円	同		11,722 千円	314 千円
通勤手当	支給限度額 55,000円(交通機関利用者, 交通用具使用者で2km以上が対象)	同		7,474 千円	71 千円
管理職手当	管理職員(部長, 課長など)に対して7～15%の割合を支給	同		15,879 千円	426 千円

## 5 特別職の報酬等の状況(平成27年4月1日現在)

区分		給料月額等			
給料	町長	821,000 円	(参考)類似団体における最高/最低額		
	副町長	686,000 円	920,000 円	/	333,000 円
	教育長	635,000 円	760,000 円	/	422,200 円
報酬	議長	321,000 円	499,000 円	/	227,000 円
	副議長	265,000 円	430,000 円	/	182,000 円
	議員	254,000 円	400,000 円	/	157,000 円
期末手当	町長 副町長 教育長	(H26年度支給割合) 4.10 月分			
	議長 副議長 議員	(H26年度支給割合) 3.15 月分			
退職手当	町長 副町長 教育長	(算定式) 給料月額に在職年数と支給率を乗じて算定(5.0～20.0)		(支給時期) 任期満了時等	
	備考				

※空欄としている事項については後日掲載予定

## 6 職員数の状況

### (1) 部門別職員数の状況と主な増減理由

(各年4月1日現在)

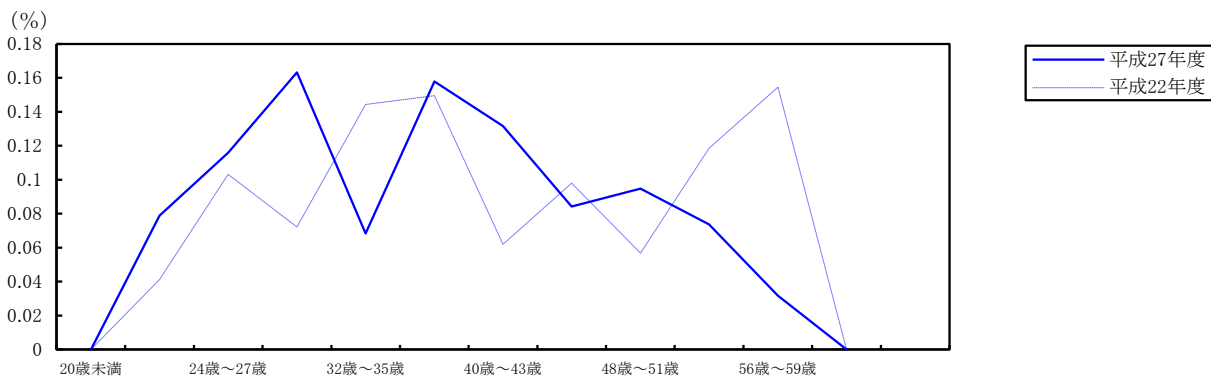
部門	区分	職員数		対前年増減数	主な増減理由	
		平成26年	平成27年			
普通会計部門	一般行政部門	議会	2	2	0	・総務部門 派遣職員の期間満了等による減 退職不補充に伴う減 ・税務部門 事務量の減少に伴う減 ・民生部門 退職不補充に伴う減 ・土木部門 職員の派遣に伴う減
		総務	60	55	△ 5	
		税務	15	14	△ 1	
		民生	43	41	△ 2	
		衛生	15	15	0	
労働		-	-	0		
農林水産		1	1	0		
商工		1	1	0		
土木	15	14	△ 1			
	計	152	143	△ 9	<参考> 人口1万人当たりの職員数 50.43 人 (類似団体の人口1万人当たりの職員数 51.9 人)	
	教育部門	25	25	0		
	消防部門	-	-	0		
	小計	177	168	△ 9	<参考> 人口1万人当たりの職員数 59.25 人 (類似団体の人口1万人当たりの職員数 67.07 人)	
公営会計企業部門等	病院	-	-	0	・その他部門 事業拡充に伴う増	
	水道	4	4	0		
	下水道	5	5	0		
	その他	11	13	2		
	小計	20	22	2		
合計		197	190	△ 7	<参考> 人口1万人当たりの職員数 67.01 人	
		[ 237 ]	[ 237 ]	[ 0 ]		

(注) 1 職員数は一般職に属する職員数であり、休職者、派遣職員等を含み、臨時又は非常勤職員を含まない。

2 [ ]内は条例定数。

※空欄としている事項については後日掲載予定

### (2) 年齢別職員構成の状況(平成27年4月1日現在)



区分	20歳未満	20歳～23歳	24歳～27歳	28歳～31歳	32歳～35歳	36歳～39歳	40歳～43歳	44歳～47歳	48歳～51歳	52歳～55歳	56歳～59歳	60歳以上	計
職員数	0人	15人	22人	31人	13人	30人	25人	16人	18人	14人	6人	0人	190人

## (3) 職員数の推移

(単位:人・%)

部門	22年	23年	24年	25年	26年	27年	過去5年間の増減数(率)
一般行政	147	145	142	143	152	143	△ 4 ( △ 2.7 )
教育	24	25	23	23	25	25	△ -1 ( △ -4.2 )
普通会計計	171	170	165	166	177	168	△ 3 ( △ 1.8 )
公営企業会計計	23	24	24	25	20	22	1 ( △ 4.3 )
総合計	194	194	189	191	197	190	△ 4 ( △ 2.1 )

(注) 各年における定員管理調査において報告した部門別職員数。

## 7 職員の勤務時間その他の勤務条件の状況

## (1) 職員の勤務時間(一般職の標準的なものを記入)

(平成27年4月1日現在)

1週間の勤務時間	開始時刻	終了時刻	休憩時間	備考
38時間45分	8:30	17:15	12:00~13:00	

(注) 休憩時間 職員が勤務時間の途中において、勤務から開放され、自己の時間として自由に利用することが保障されている時間であり、労働基準法に準拠しているもの。

## (2) 年次有給休暇の取得状況(平成26年4月1日~平成27年3月31日)

総付与日数 A	総使用日数 B	全対象職員数 C	平均使用日数 B/C	取得率 B/A
5,634 日	1,162.6 日	149 人	7.8 日	20.6 %

(注) 休職中の職員、派遣職員は含まない。  
平成20年4月1日より、年次有給休暇の取扱いを暦年から年度へと変更。

## (3) 時間外勤務及び休日勤務等の状況(平成26年4月1日~平成27年3月31日)

時間外・休日勤務総時間数	職員1人当たりの 時間外・休日勤務月平均時間数
26,034 時間	14.8 時間

(注) 1 「時間外・休日勤務総時間数」は、当該年度中の時間外勤務等の総時間数を計上。  
2 「職員一人当たりの時間外・休日勤務月平均時間数」は、「時間外・休日勤務総時間数」を対象職員(管理職を除く)数で除したものの。

## 8 職員の分限及び懲戒処分等の状況

## (1) 分限処分者数(平成26年4月1日~平成27年3月31日)

区分	降任	免職	休職	降給	合計
勤務実績が良くない場合					0
心身の故障の場合	3		4		7
職に必要な適格性を欠く場合					0
職制、定数の改廃、予算の減少により廃職、過員を生じた場合					0
刑事事件に関し起訴された場合					0
条例で定めた事由による場合					0
計	3	0	4	0	7



## (2) 懲戒処分者数(平成26年4月1日～平成27年3月31日)

区分		戒告	減給	停職	免職	合計	訓告等
法令に違反した場合	地公法第29条 第1項第1号					0	
職務上の義務に違反し又は職務 を怠った場合	地公法第29条 第1項第2号	1				1	
全体の奉仕者たるふさわしくない 非行のあった場合	地公法第29条 第1項第3号					0	
計		1	0	0	0	1	0

(注) 訓告等 事件当事者又は監督者に対する訓告, 嚴重注意等の実質的な制裁を伴わない矯正措置

**9 職員の研修の状況**

## 研修の実施状況

機関別研修	平成26年度 参加予定数	平成25年度 参加予定数	備考
広島県自治総合研修センター	48 人	65 人	
市町村アカデミー	2 人	3 人	
全国市町村国際文化研修所	4 人	2 人	
自治大学校	0 人	1 人	
計	54 人	71 人	

**10 職員の福祉及び利益の保護の状況**

## 職員の健診受診状況

	平成26年度受診者数	平成25年度受診者数	備考
人間ドック受診者	160 人	157 人	
定期健康診断受診者	32 人	33 人	